



Instituto Nacional de Estadística Uruguay

Censo Fase I - 2004

Objetivos

- Actualizar Base Cartográfica.
- Actualizar Marco Geoestadístico.
- Confeccionar Directorio de Direcciones Principales.
- Estimar Saldos Migratorios.
- Ajuste de las Proyecciones Demográficas

Características Generales del Censo

- Es un procedimiento estadístico caracterizado por las mayores dificultades técnicas, prácticas y operativas.
- Se releva en forma exhaustiva el territorio nacional asegurando la inclusión de todas las unidades a investigar.
- Involucra a toda la sociedad.
- Como toda actividad estadística la información individual está celosamente amparada por el secreto estadístico.

Características particulares de Fase I

- El relevamiento se desarrolló entre el 15 de junio y el 31 de julio de 2004.
- Registró a las personas en función de su residencia habitual (Censo de derecho).
- Se relevó información básica acorde a los objetivos definidos.

Estrategia de acción

➤ Centralización Normativa

Instituto Nacional de Estadística

➤ Descentralización Operativa

Intendencias Municipales

División geoestadística



- Departamento Censal (26)
- Sección (232)
- Segmento (3.967)
- Zona (55.955)

Organización Departamental

- Jefe Departamental: 1
- Jefes Seccionales: 12
- Enumeradores: 81
- Segmentos: 180
- Zonas: 2.773

Documentación de referencia

- Manual del jefe departamental
- Manual del supervisor
- Manual del enumerador
- Formularios, cuestionarios, planillas

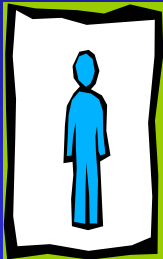
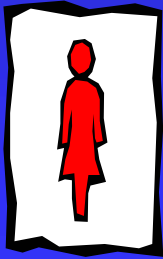
www.ine.gub.uy

Principales resultados

La población de Paysandú representa el 3.5 % de la población total del país que alcanza a 3.241.003 habitantes.



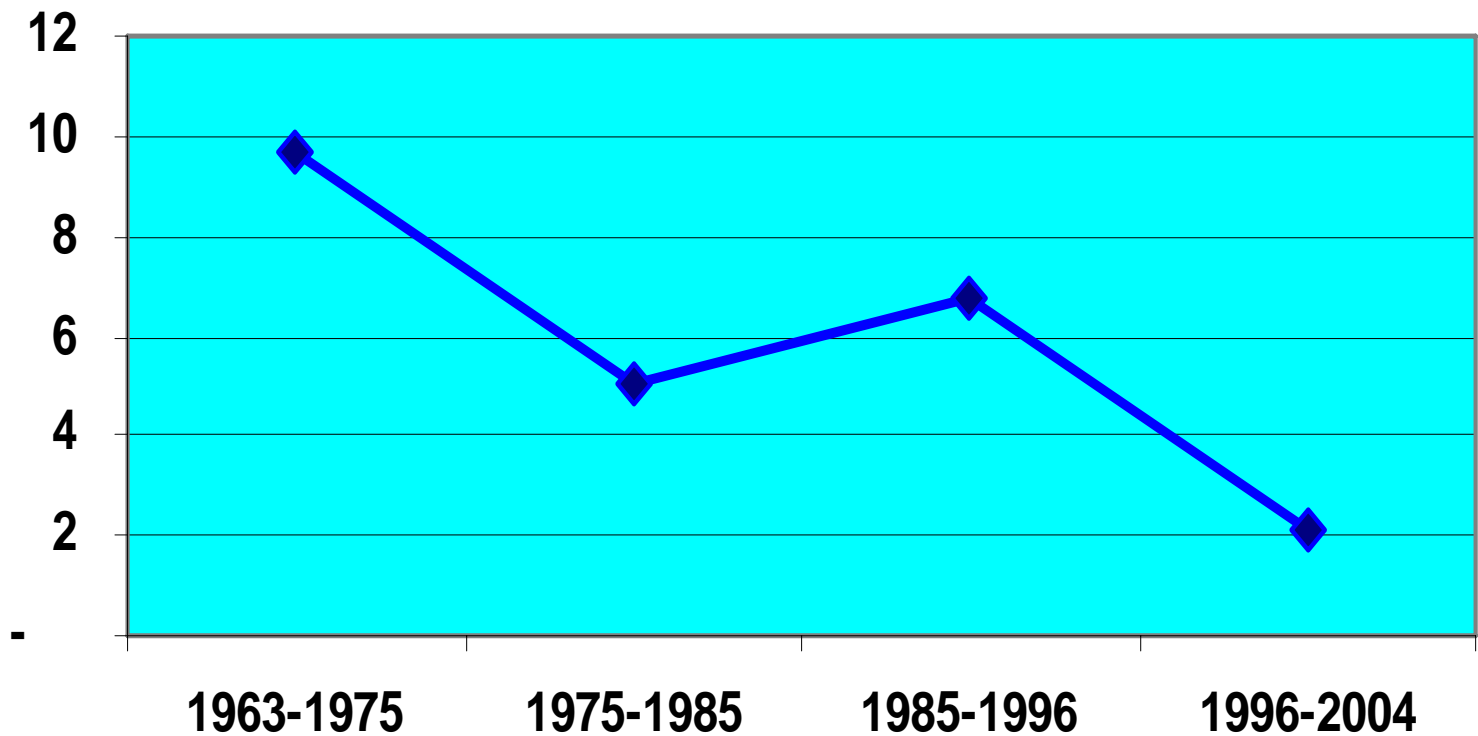
La población de Paysandú se reparte en proporciones similares entre hombres y mujeres

SEXO	POBLACION	%
	56.278	49.7 %
	56.966	50.3 %

¿cuánto creció la
población de
Paysandú?

- **En el intervalo de los ocho años que separan este recuento del último censo, la población aumentó en 1.897 personas, equivalente a una tasa de crecimiento anual medio intercensal del 2.1 por mil.**
- **Esta tasa revela una importante disminución en el ritmo de crecimiento de la población en relación a lo ocurrido en el período intercensal anterior.**

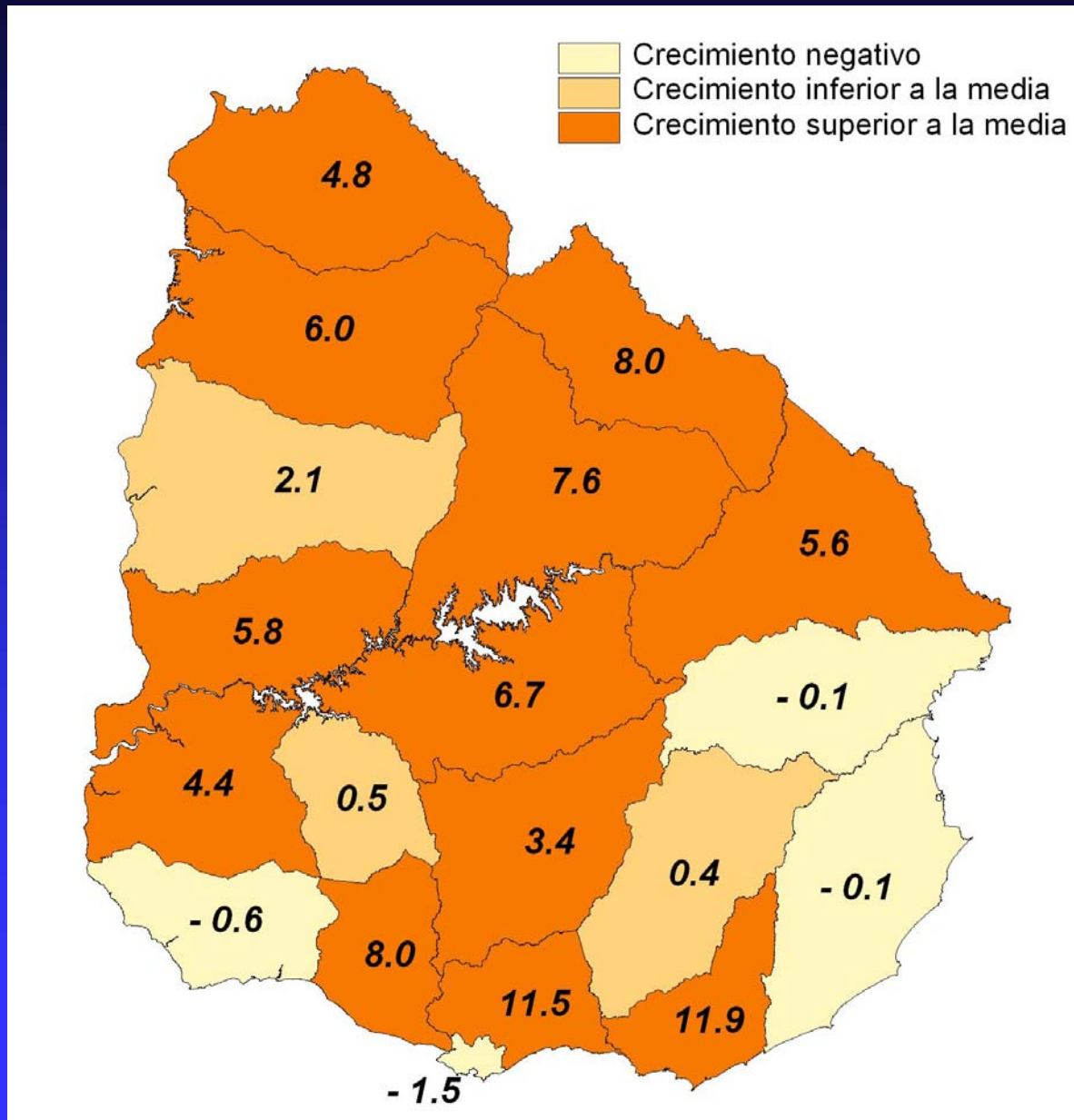
Evolución de la tasa anual media de crecimiento intercensal (por mil)



**¿cómo se ubica el
crecimiento de
Paysandú en el
contexto nacional?**

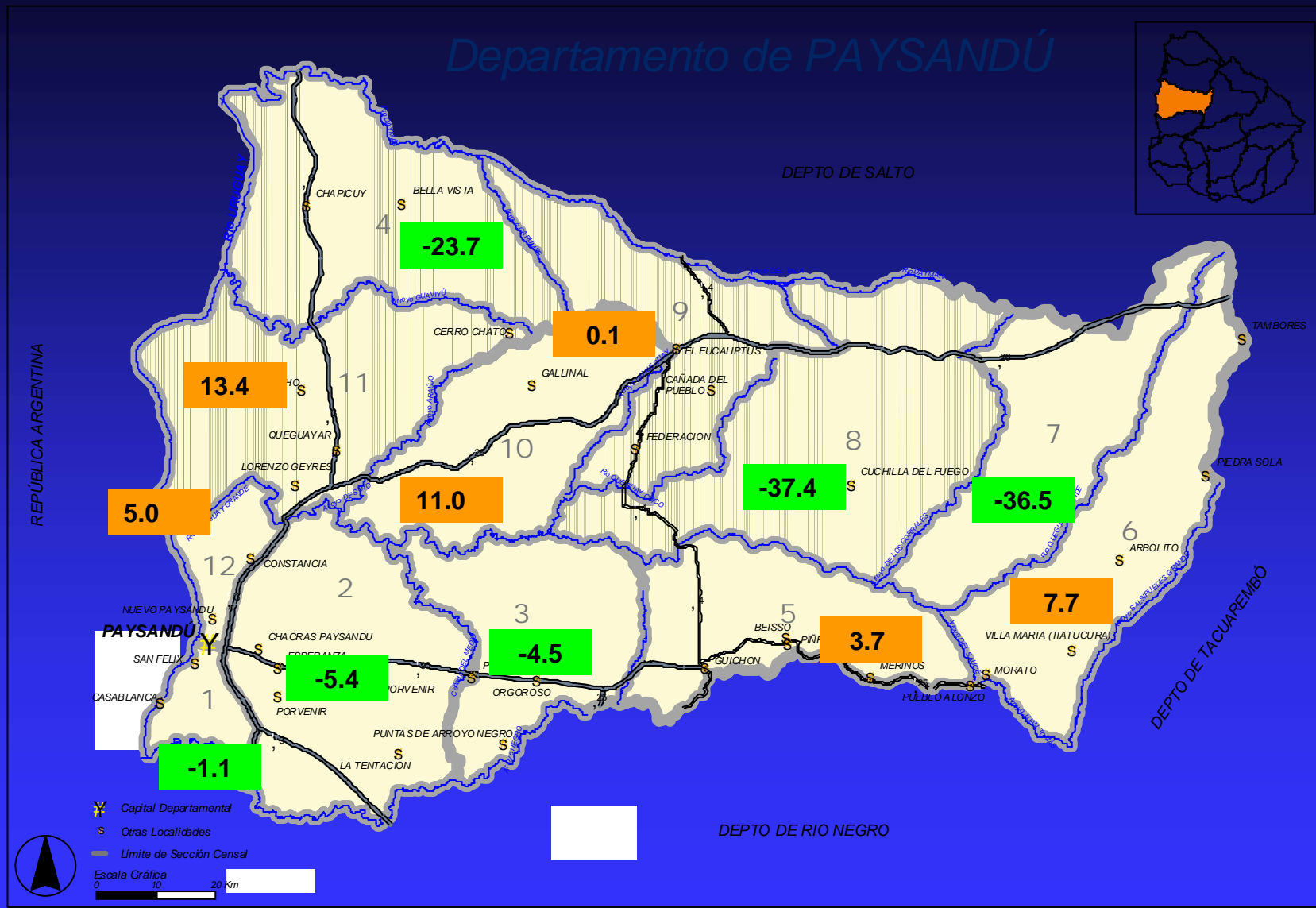
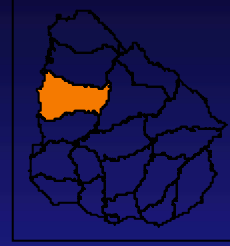
Tasas de crecimiento anual medio intercensal por departamentos

Crecimiento anual medio nacional igual a 3.2 por mil.



**¿cómo crecieron las
secciones censales?**

Departamento de PAYSANDÚ



REPÚBLICA ARGENTINA

DEPTO DE SALTO

DEPTO DE TACUAREMBO

DEPTO DE RIO NEGRO

Capital Departamental
 Otras Localidades
 Límite de Sección Censal
 Escala Gráfica
 0 10 20 Km

**¿cómo crecieron las
localidades mayores
de 1.000 habitantes?**

POBLACIÓN Y TASA ANUAL MEDIA DE CRECIMIENTO, SEGÚN LOCALIDADES MAYORES DE 1.000 HABITANTES

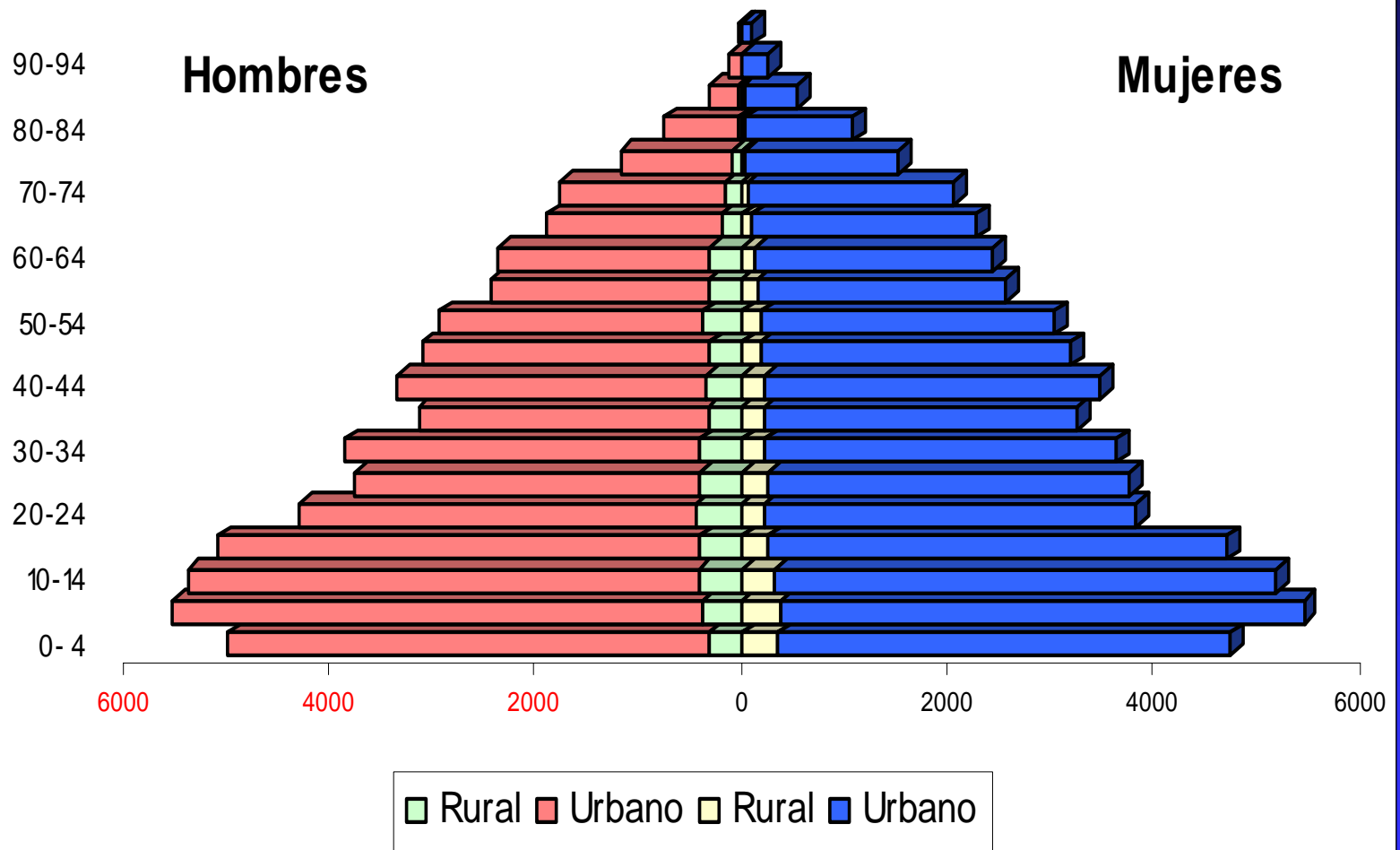
LOCALIDADES	POBLACIÓN		TASA ANUAL MEDIA DE CRECIMIENTO
	1996	2004	
Paysandú	74.568	73.272	-2.2
Nuevo Paysandú	6.183	7.468	23.3
Chacras de Paysandú	3.957	5.082	30.9
Guichón	4.826	5.025	5.0
Quebracho	2.337	2.813	22.9
Tambores	928	1.180	29.6
San Félix	1.071	1.149	8.7
Porvenir	862	1.035	22.6

**¿por qué Paysandú
creció poco?**

El descenso en el ritmo de crecimiento de la población de Paysandú es resultado del comportamiento de las variables demográficas fecundidad, mortalidad y de la migración interna e internacional.

Ello se refleja en el gráfico de la distribución por sexo y edad de la población

Paysandú: Población por grupos de edad y sexo según área geográfica



La pirámide se reduce en su base por efecto del descenso de la natalidad.

- La tasa bruta de natalidad pasó de 21.6 por mil en 1996 a 18.2 por mil en el año 2004.

El marcado estrechamiento del gráfico en las edades jóvenes y adultas jóvenes (25 a 39 años) indica la presencia de movimientos emigratorios pasados y recientes.

Bajo esta apariencia de población joven que muestra el gráfico por su forma piramidal, hay un proceso de envejecimiento que se acentúa con el tiempo.

Uno de los indicadores de este envejecimiento es la proporción de personas de 65 años o más de edad en el total de la población.

PORCENTAJE DE LA POBLACIÓN DE PAYSANDÚ POR SEXO SEGÚN GRUPOS DE EDAD, 1996 Y 2004.

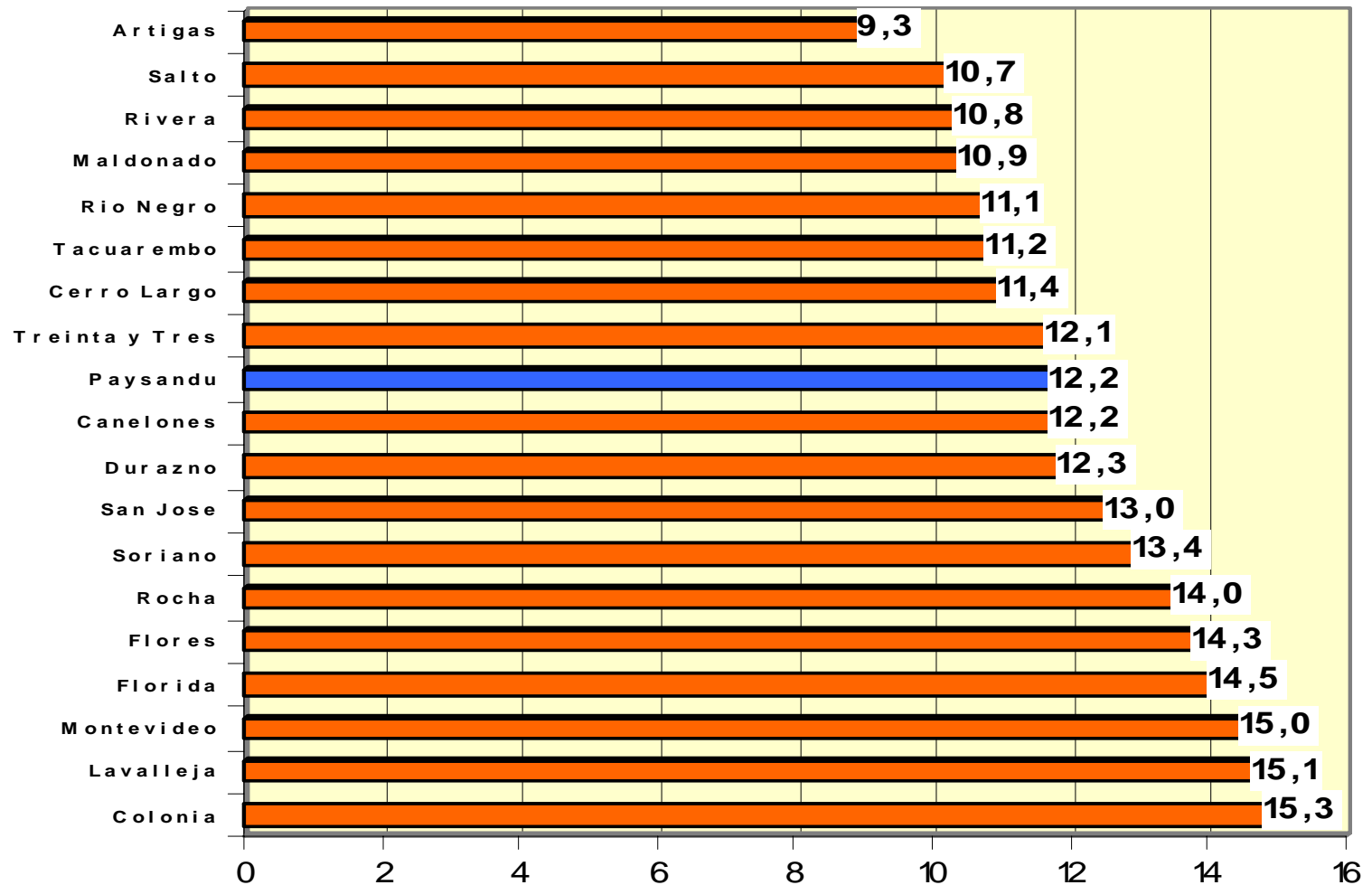
GRUPOS DE EDAD	1996			2004		
	TOTAL	HOMBRES	MUJERES	TOTAL	HOMBRES	MUJERES
TOTAL	100.0	100.0	100.0	100.0	100.0	100.0
0 – 14 años	28.9	29.3	28.5	27.6	28.3	26.9
15 – 64 años	59.6	60.1	59.2	60.2	60.9	59.4
65 o más años	11.5	10.6	12.3	12.2	10.8	13.6

¿Cómo se ubica Paysandú en el contexto nacional del envejecimiento?

- Comparte el décimo lugar con Canelones respecto al porcentaje de población de 65 años o más de edad (12.2%)

El 13.4% de la población total del país tiene 65 años o más de edad

Porcentaje de población de 65 años o más de edad, según departamento. 2004

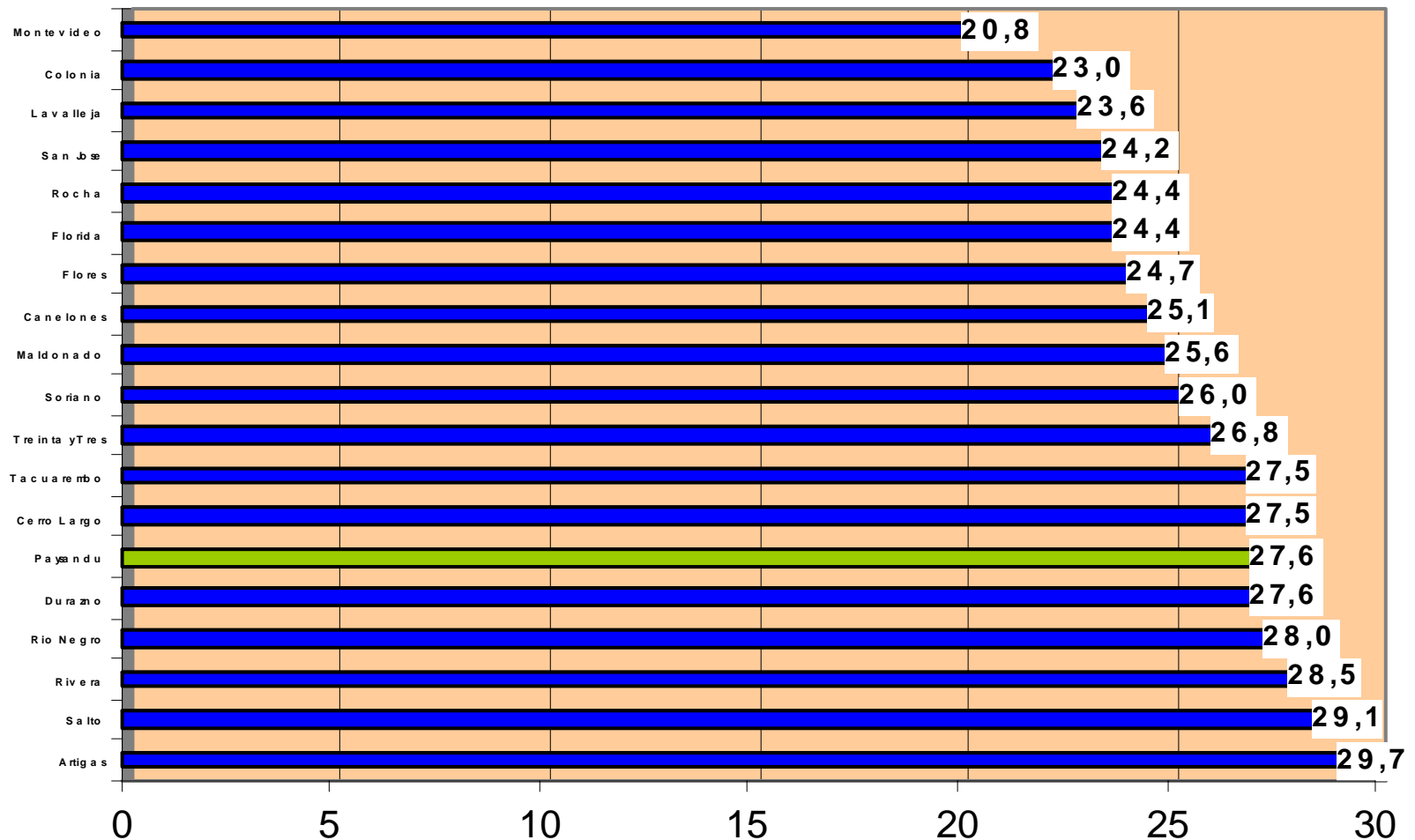


Tiene a su favor un elevado porcentaje de población menor de 15 años (28%), lo cual hace que la relación jóvenes adultos mayores sea

2.3

Los menores de 15 años son el 23.9% de la población total del país

Porcentaje de población menor de 15 años. Censo 2004



Posición de Uruguay en el contexto mundial del envejecimiento

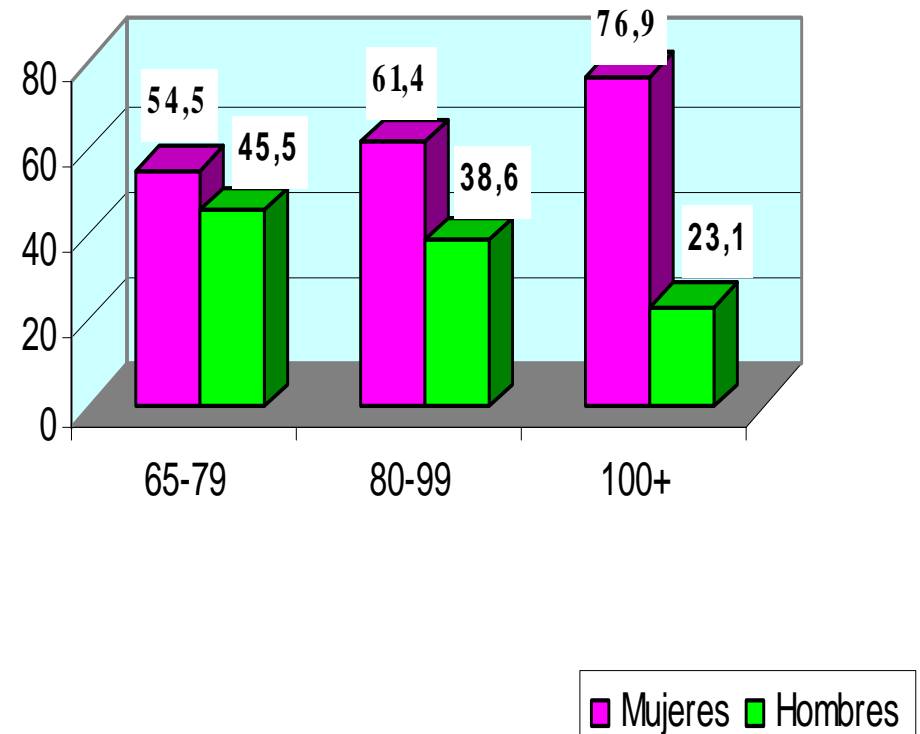
Regiones y países	Porcentaje de población		Índice de envejecimiento
	< de 15 años	de 65+ años	
Mundo	30	7	4,3
Regiones más desarrolladas	17	15	1,1
Regiones menos desarrolladas	33	5	6,6
América Latina y el Caribe	32	6	5,3
Italia	14	19	0,7
Japón	14	19	0,7
Canadá	18	13	1,4
Uruguay	24	13	1,8
Paysandú	28	12	2,3

Fuente: Population Reference Bureau, Data Sheet 2004.

La población de adultos mayores alcanza a 13.835 personas, de las cuales, la cuarta parte supera los 79 años.

El 56% de los adultos mayores son mujeres, predominancia que se acentúa con el avance de la edad.

Distribución de la población de 65+ años por sexo sobre el total de cada grupo de edad



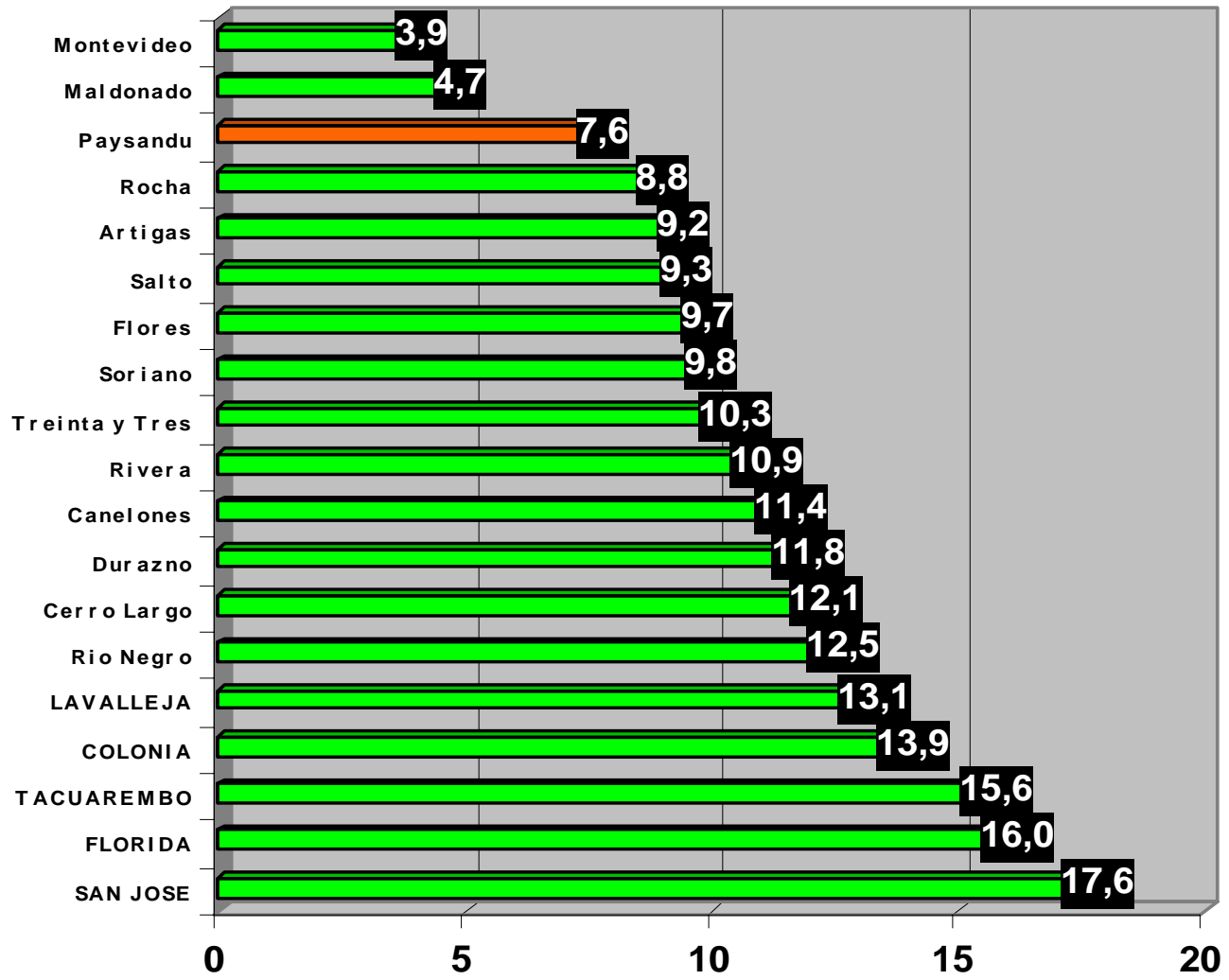
Las personas más longevas del departamento son tres varones y 10 mujeres que alcanzan y superan los 100 años de edad.

Aumenta la concentración de la población en el área urbana de Paysandú en desmedro de la rural.

- **El grado de urbanización pasó de 90.1% en 1996 a 92.4% en 2004.**
- **La población con residencia habitual en zonas urbanas y rurales es de 104.598 y 8.646 personas respectivamente.**
- **En la población urbana predominan las mujeres (hay 105 mujeres por cada cien hombres).**
- **En la población rural la relación se invierte y hay 163 hombres por cada 100 mujeres.**

En relación a los restantes departamentos, Paysandú se ubica en el tercer lugar con respecto al menor porcentaje de población rural.

Porcentaje de población rural por departamento



Los hogares particulares aumentaron un 7.8% en relación a 1996. En áreas rurales se observa una reducción del 18.3%.

NUMERO DE HOGARES PARTICULARES EN LOS CENSOS DE 1996 Y 2004, SEGÚN AREA Y PORCENTAJE DE VARIACIÓN INTERCENSAL

AREA	HOGARES PARTICULARES		PORCENTAJE DE VARIACIÓN
	1996	2004	
TOTAL	31.239	33.691	7.8
URBANA	28.342	31.324	10.5
RURAL	2.897	2.367	-18.3

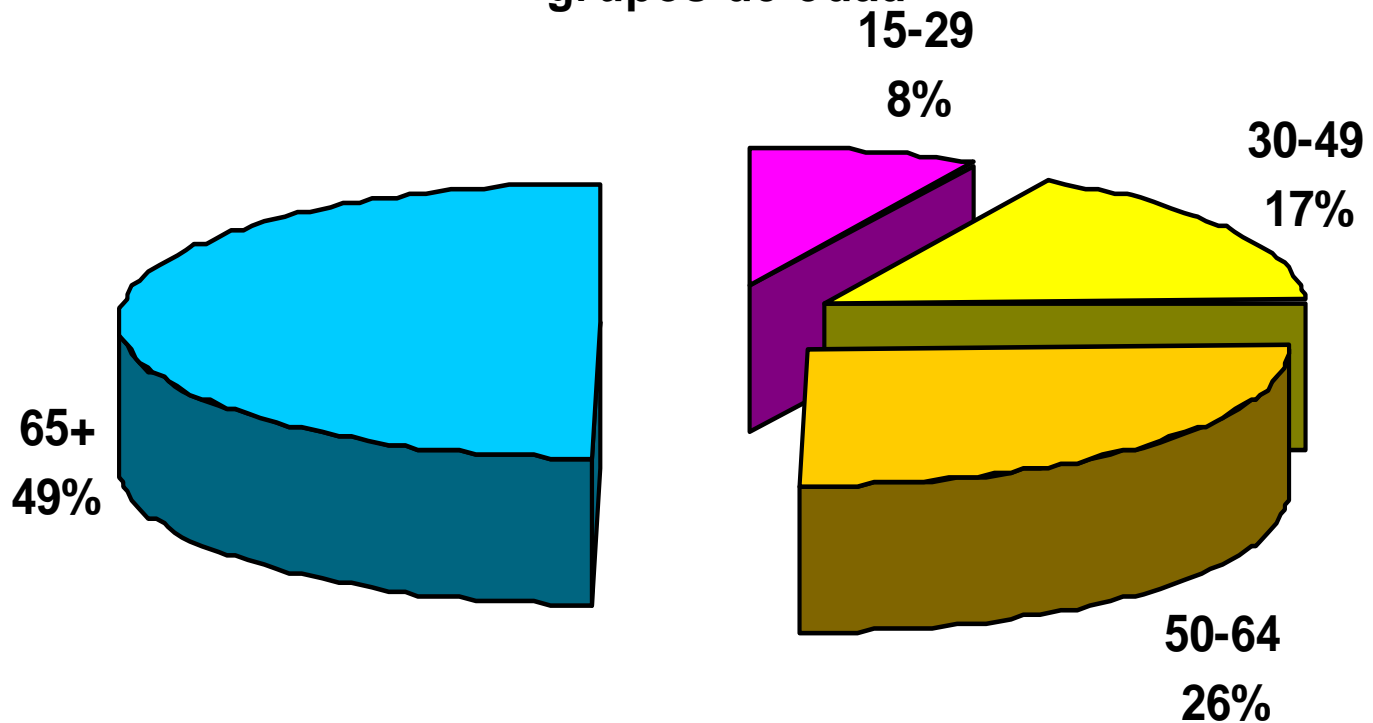
El tamaño medio de los hogares particulares continúa reduciéndose.

**TAMAÑO MEDIO DE LOS HOGARES PARTICULARES
EN LOS CENSOS DE 1996 Y 2004 SEGÚN AREA**

AREA	TAMAÑO MEDIO DE LOS HOGARES PARTICULARES	
	1996	2004
TOTAL	3.5	3.3
URBANA	3.5	3.3
RURAL	3.3	3.2

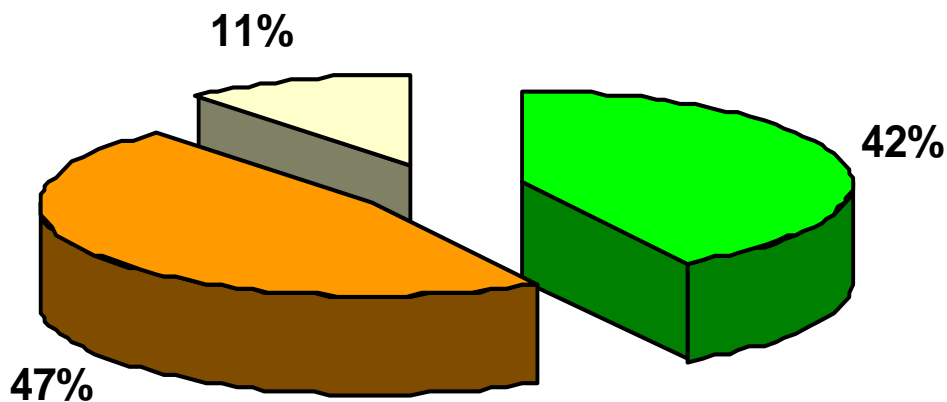
El 17% de los hogares particulares son unipersonales y albergan al 5% de la población total del departamento.

Distribución de las personas que viven solas por grupos de edad



El 42% de la población de Paysandú (46.263 personas) vive en hogares numerosos con 5 o más integrantes.

Composición de los hogares de cinco o más integrantes por edad de los mismos.



■ < de 15 ■ 15 a 49 □ 50+

En el departamento de Paysandú se censaron 305 viviendas colectivas en las que viven 1.946 personas.

- **La población masculina predomina en este tipo de viviendas (78%).**
- **Esta predominancia se explica por el peso que tienen las “casas de peones” en el total de las viviendas colectivas (66%).**
- **En las residenciales de ancianos, que suman 17, hay una leve predominancia femenina (53%).**

Las viviendas particulares aumentaron un 11%

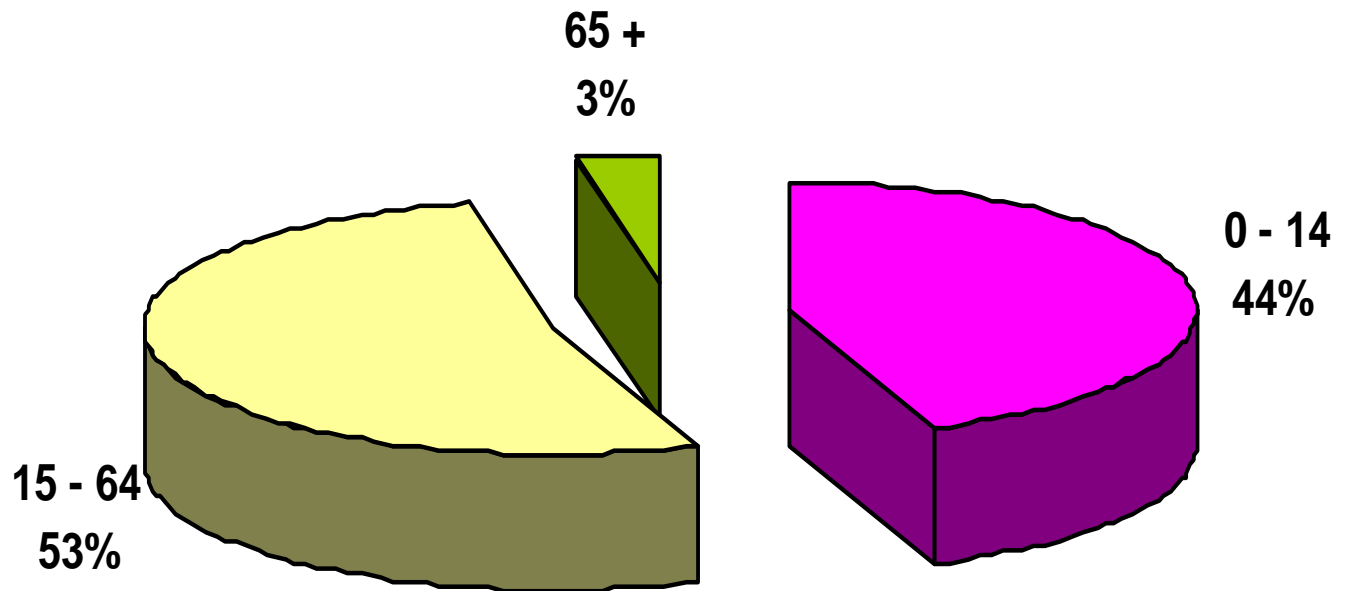
VIVIENDAS PARTICULARES EN LOS CENSOS DE 1996 Y 2004, SEGÚN CONDICIÓN DE OCUPACIÓN

Condición de ocupación	Viviendas particulares		Variación porcentual
	1996	2004	
Total	34.409	38.133	10.8
Ocupadas	31.595	32.541	3.0
Desocupadas	2.814	5.592	98.7

El 3.1% de la población de Paysandú vive en asentamientos irregulares

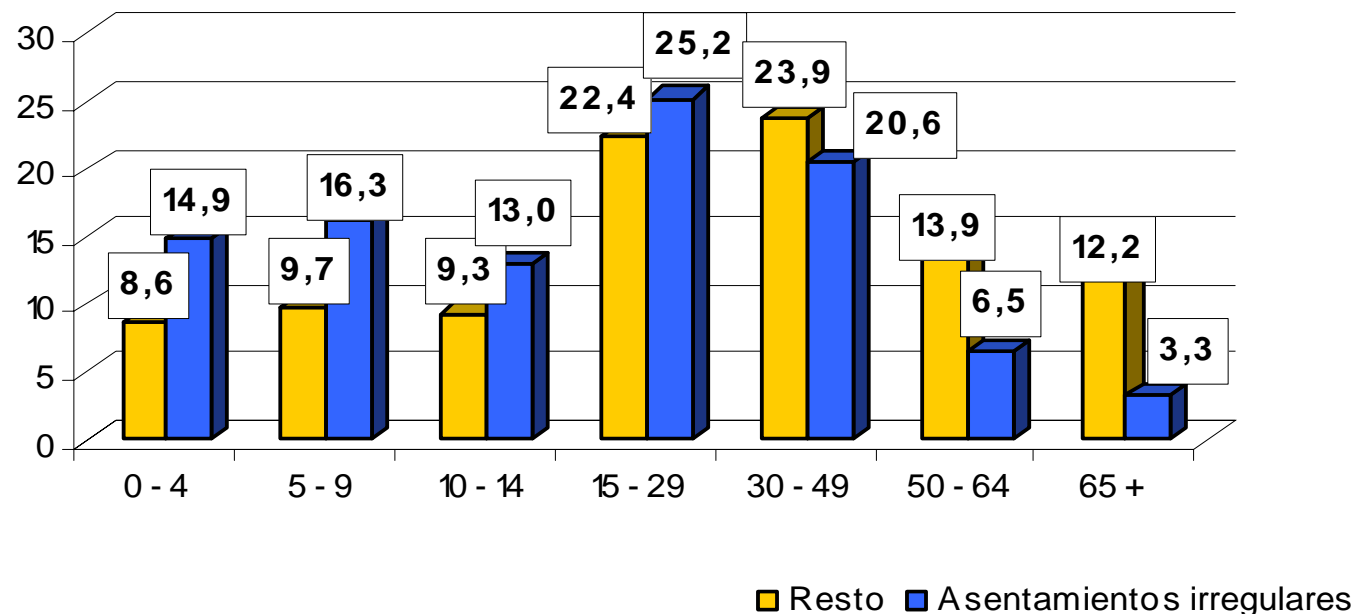
- La distribución por sexo es muy similar (51% y 49% para hombres y mujeres respectivamente).
- La estructura por edades muestra una población predominantemente joven, ya que el grupo de 0 a 29 años constituye el 70% del total de personas que viven en dichos asentamientos.

Distribución de la población en asentamientos irregulares, por grupos de edad



Los niños, adolescentes y jóvenes en asentamientos irregulares, presentan un porcentaje superior al de sus pares del resto de la población

Distribución de la población en asentamientos irregulares y en el resto del departamento, según grupos de edad.



- El 65% de la población en asentamientos irregulares se concentra en la sección censal número 1, la cual comprende la ciudad capital.
- El resto se distribuye entre el área urbana de las secciones 3 y 12, en las localidades de Puntas de Arroyo Negro (0.3%) y Nuevo Paysandú (31.9%).

Se registraron 839 hogares particulares en asentamientos irregulares, los que representan el 2.5% del total de hogares particulares del departamento.

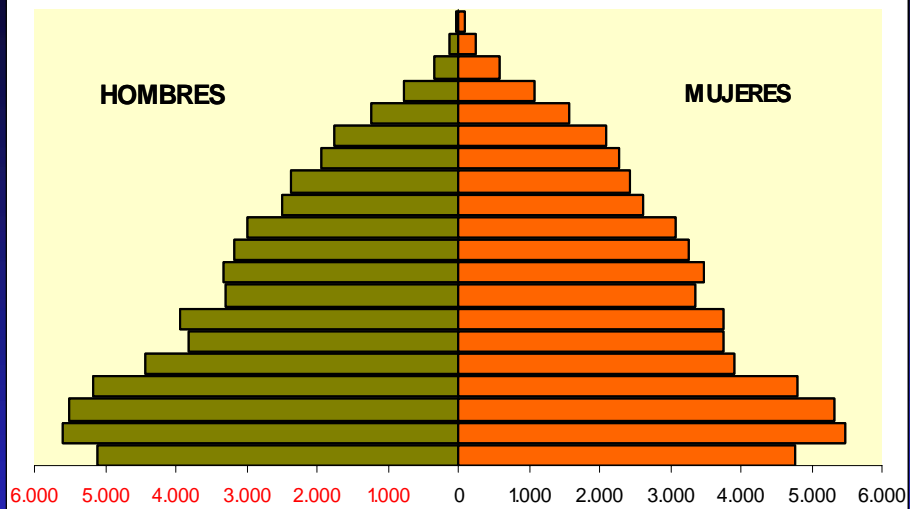
POBLACIÓN EN HOGARES PARTICULARES, POR SEXO Y TAMAÑO MEDIO DEL HOGAR, EN ASENTAMIENTOS IRREGULARES

<i>Población en hogares particulares</i>			TAMAÑO MEDIO DEL HOGAR
<i>Total</i>	<i>Hombres</i>	<i>Mujeres</i>	
3.494	1.797	1.697	4.2
			3.3

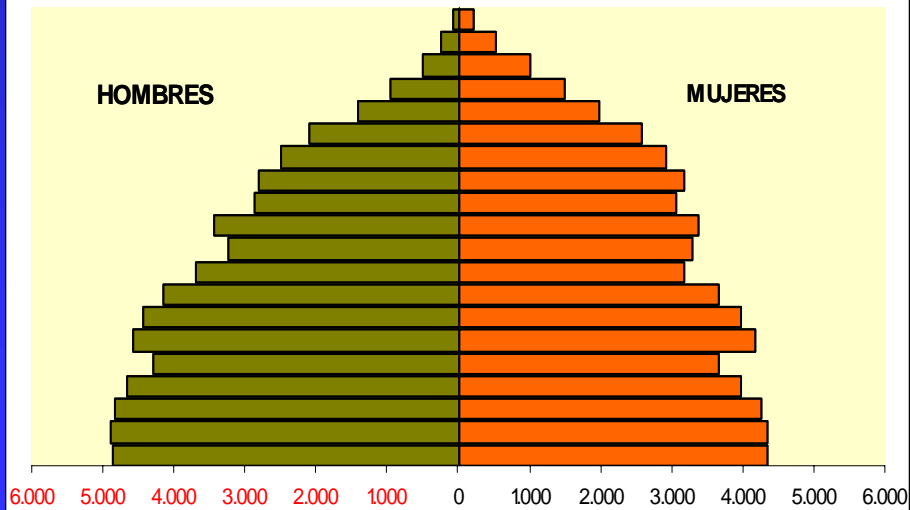
**¿Cuál será la evolución
de la población de
Paysandú
en los próximos
20 años?**

En el año 2025 la población de Paysandú se incrementará en 4.500 habitantes, pero tendrá una estructura demográfica bastante envejecida.

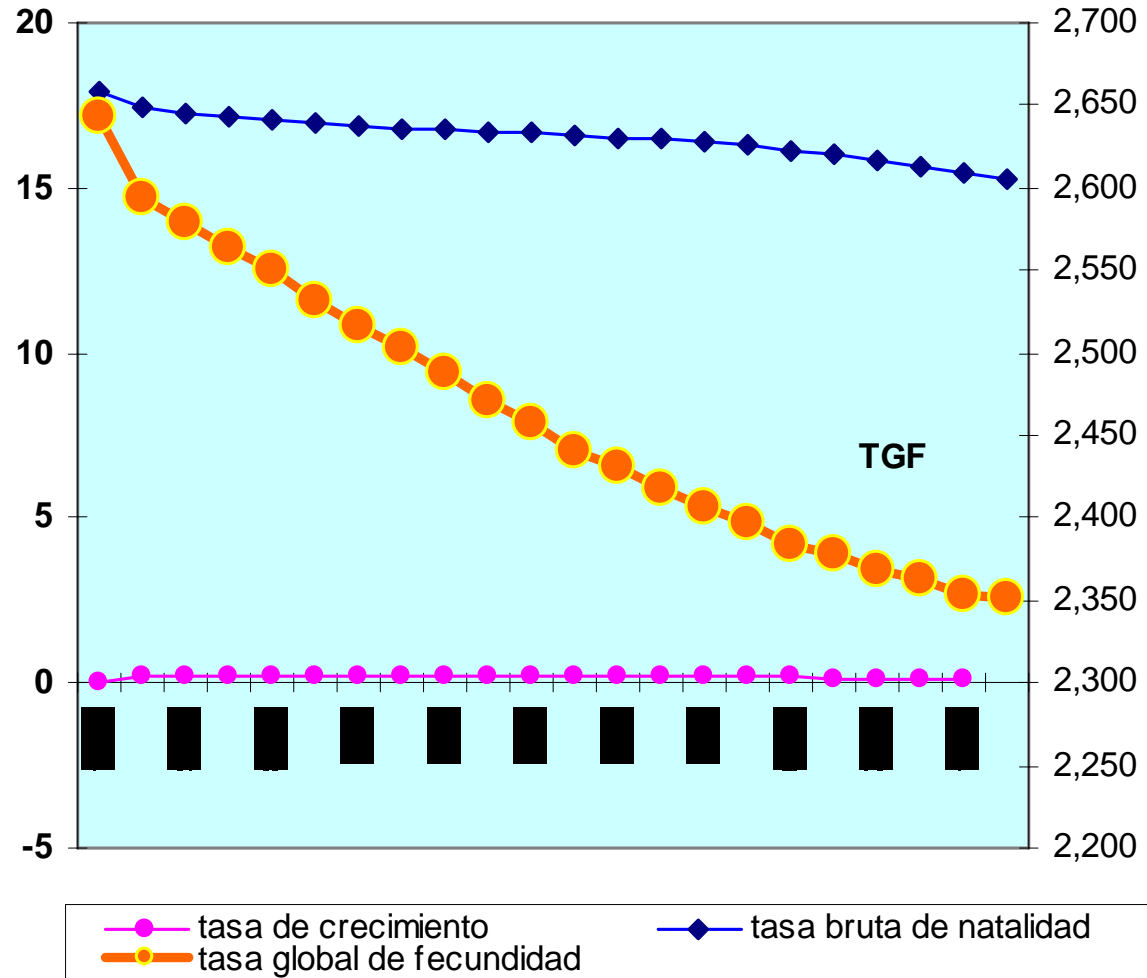
PAYSANDU: POBLACION POR SEXO Y GRUPOS QUINQUENALES DE EDADES (al 30/6/2005)



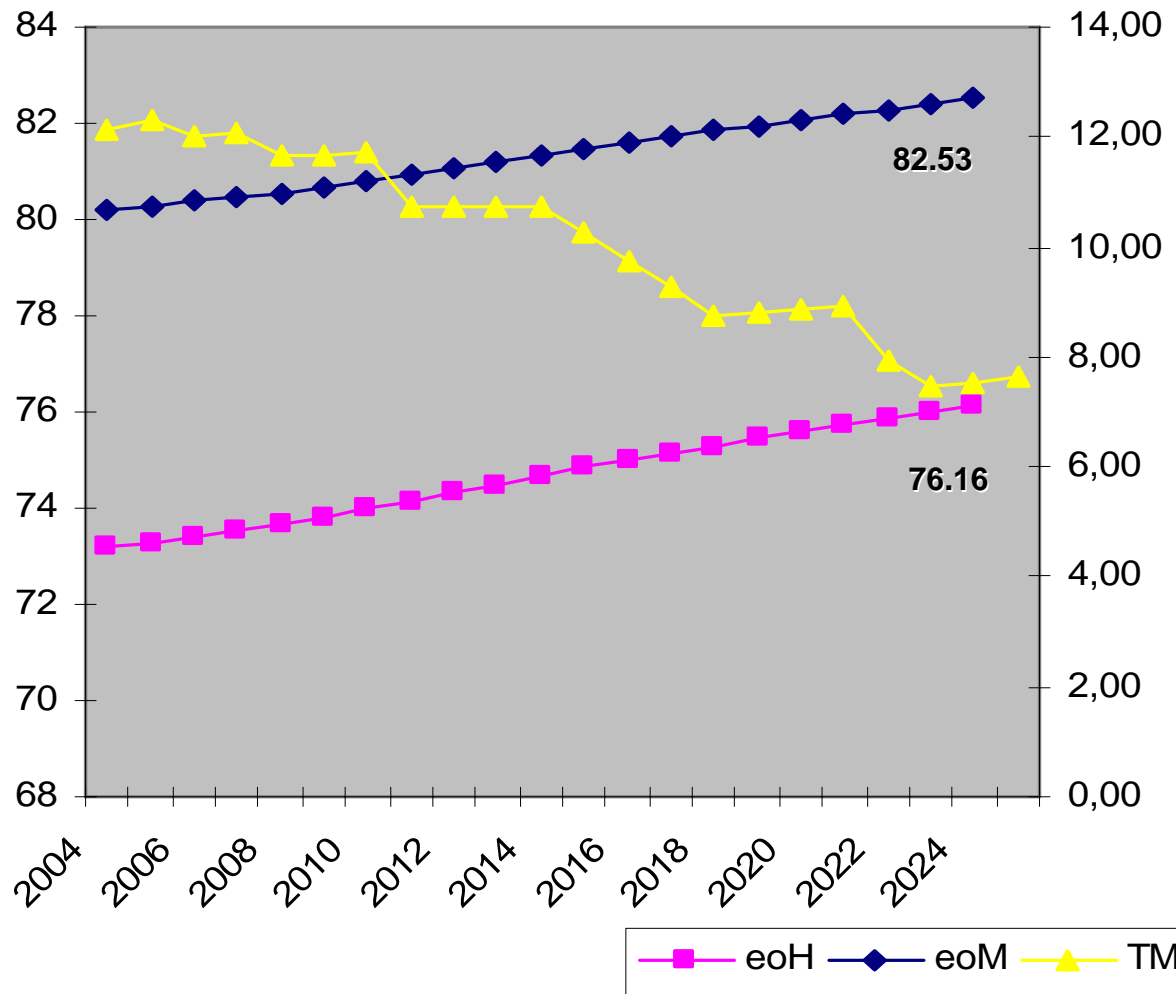
PAYSANDU: POBLACION POR SEXO Y GRUPOS QUINQUENALES DE EDADES (al 30/6/2025)



Indicadores demográficos 2004-2025



Indicadores de mortalidad



- El 15.4% de su población tendrá 65 años o más de edad.
- La mitad de la población se situará por encima de los 34 años (la edad mediana será 34.1).
- Los menores de quince años serán 27.559 y los adultos mayores llegarán a las 18.487 personas, lo que hace que la relación entre ambas poblaciones sea 1.5.

- La población en las edades centrales 15 a 64 años aumentará levemente tanto en términos absolutos como relativos.
- Numéricamente pasaran de 69.359 a 73.660.
- En porcentaje pasarán de 60% a 62% en el 2025.

Aumentará la concentración de la población en las zonas urbanas del departamento, llegando al 94.3%