



Instituto Nacional de Estadística
Uruguay

Censo Fase I - 2004

Objetivos

- Actualizar la cartografía con fines estadísticos y censales y la toponimia referencial de todo el País.
- Actualizar el marco de unidades estadísticas: viviendas, hogares, población y locales no destinados a vivienda.
- Obtener un listado exhaustivo de direcciones principales.
- Obtener información útil para las estimaciones de los saldos migratorios y los ajustes de las proyecciones demográficas.
- Contar con información básica para renovar el diseño de encuestas por muestreo, especialmente la Encuesta Continua de Hogares y la encuesta de Gastos e Ingresos de los Hogares.

Características Generales del Censo

- Es un procedimiento estadístico caracterizado por las mayores dificultades técnicas, prácticas y operativas.
- Se releva en forma exhaustiva el territorio nacional asegurando la inclusión de todas las unidades a investigar.
- Exige una planificación de actividades muy ajustada en asignación de recursos y un estricto cronograma.
- Involucra a todos los agentes del Sector Público, muchos del Sector Privado y fundamentalmente a los medios de comunicación.
- Requiere el mayor apoyo y comprensión de la población.
- Como toda actividad estadística la información individual está celosamente amparada por el secreto estadístico.

Características particulares de Fase I

- El relevamiento se desarrolló entre el 15 de junio y el 31 de julio de 2004.
- Registró a las personas en función de su residencia habitual (Censo de derecho).
- Se relevó información básica acorde a los objetivos definidos.
- Se relevaron las Unidades locativas no destinadas a vivienda.
- El personal de relevamiento cumplió la condición de residir en el territorio en el que se desempeñaría.
- Luego de pasar las instancias de capacitación y lograr la selección, accedió a un vínculo contractual, siendo remunerado por carga de trabajo.

División geoestadística



- Departamento Censal (26)
- Sección (232)
- Segmento (3.967)
- Zona (55.955)

Estrategia de acción

➤ Centralización Normativa

Instituto Nacional de Estadística

➤ Descentralización Operativa

Intendencias Municipales

Organigrama



Documentación de referencia

- Manual del jefe departamental
- Manual del supervisor
- Manual del enumerador
- Formularios, cuestionarios, planillas

Administración y seguimiento del Censo Fase I

- Gestión a través de un sistema informático integral:
 - Abarca todas las etapas del proceso.
 - Alineado con el enfoque de gestión de la calidad total (TQM).
 - Permite tener el proceso bajo control.
 - Seguimiento y control de cada cuestionario censal (Primera Zona y Segmento).
 - Generación de indicadores de gestión para cada etapa del proceso, mediante reportes parametrizables.

Sistema de Gestión Documental del Censo Fase I

- Gestión a través de la Intranet:
 - Abarca todas las etapas del proceso.
 - Facilita la transferencia de conocimiento.
 - Formación continua.
 - Favorece la estandarización de procesos y tareas rutinarias.
 - Establece especificaciones claras y evita ambigüedades.
 - Guía de referencia para el personal involucrado.

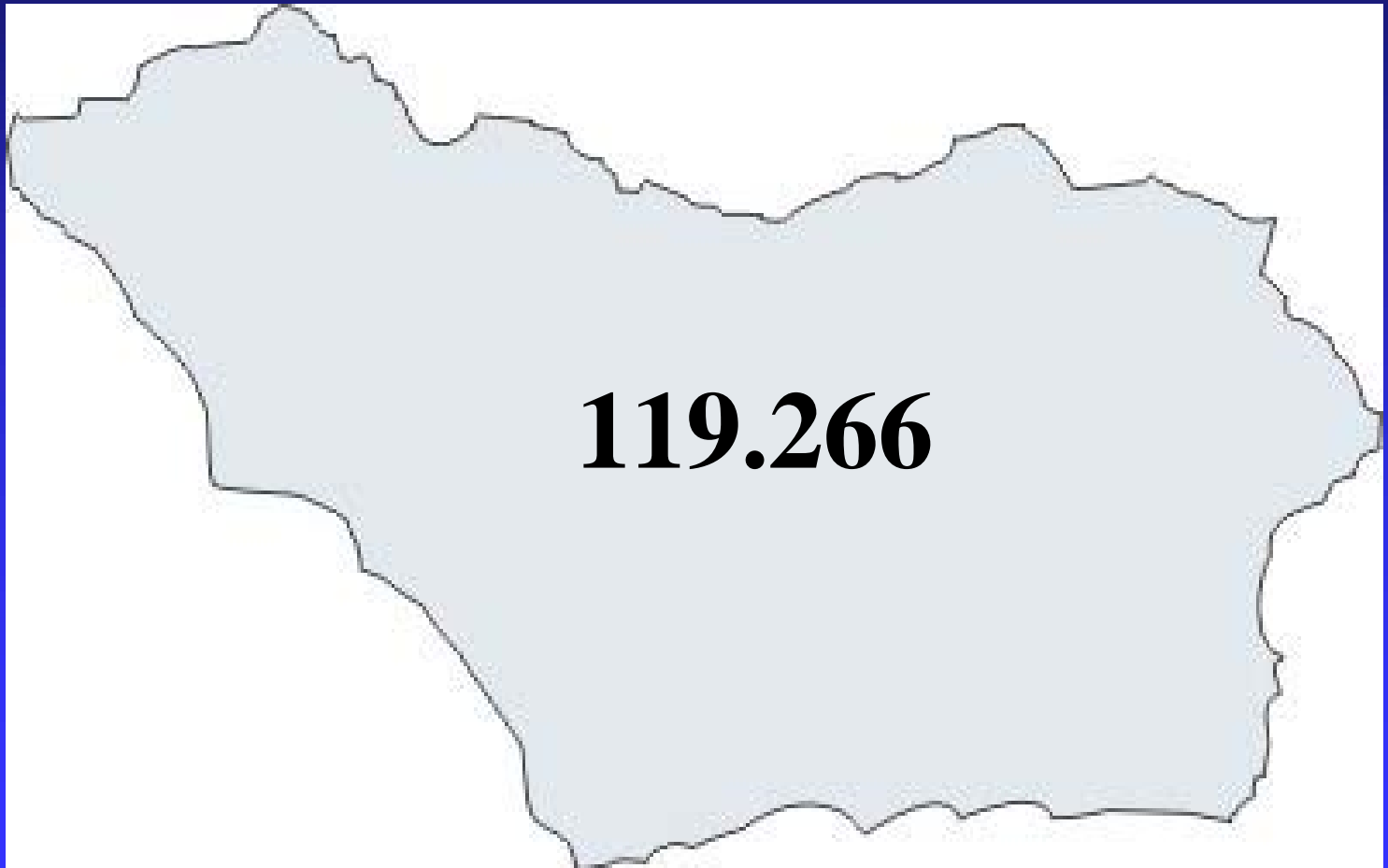
SINTESIS DE RESULTADOS

¿cuántos somos?

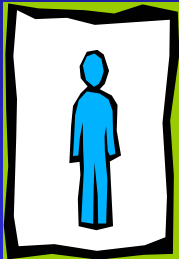
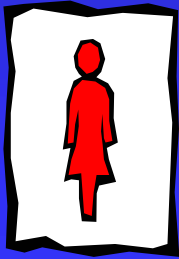
**A mediados del año 2004
residen habitualmente en
Uruguay 3.241.003 personas.**



La población de Colonia concentra el 3.7 % de la población total del país.



La población de Colonia se reparte en proporciones casi similares entre hombres y mujeres

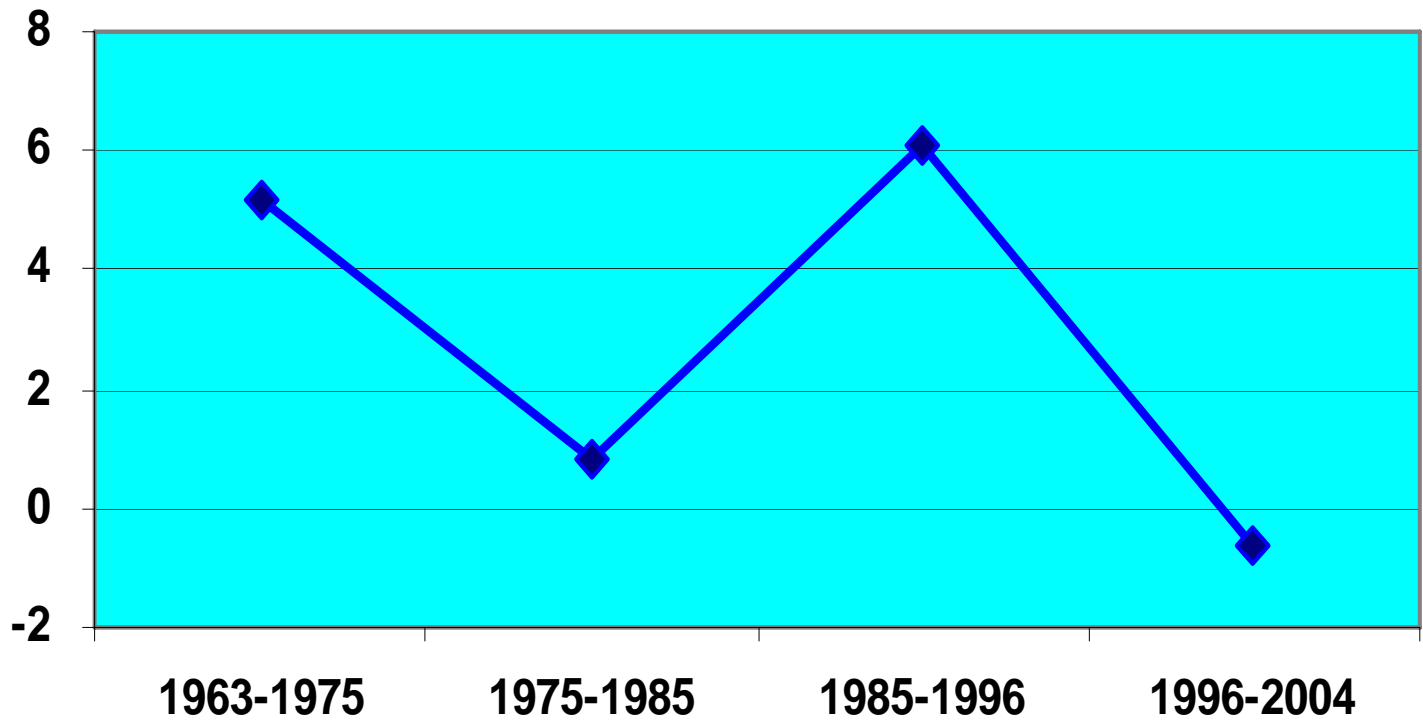
SEXO	POBLACION	%
	58.631	49.2 %
	60.635	50.8 %

¿creció la
población de
Colonia?

□ En el intervalo de los ocho años que separan este recuento del último censo, la población de Colonia tuvo un crecimiento negativo. Su tasa anual media de crecimiento intercensal fue del -0.6 por mil. Esto equivale a una pérdida de 585 personas.

□ Esta tasa revela un cambio significativo de tendencia en el ritmo de crecimiento de la población en relación a lo ocurrido en el período intercensal anterior.

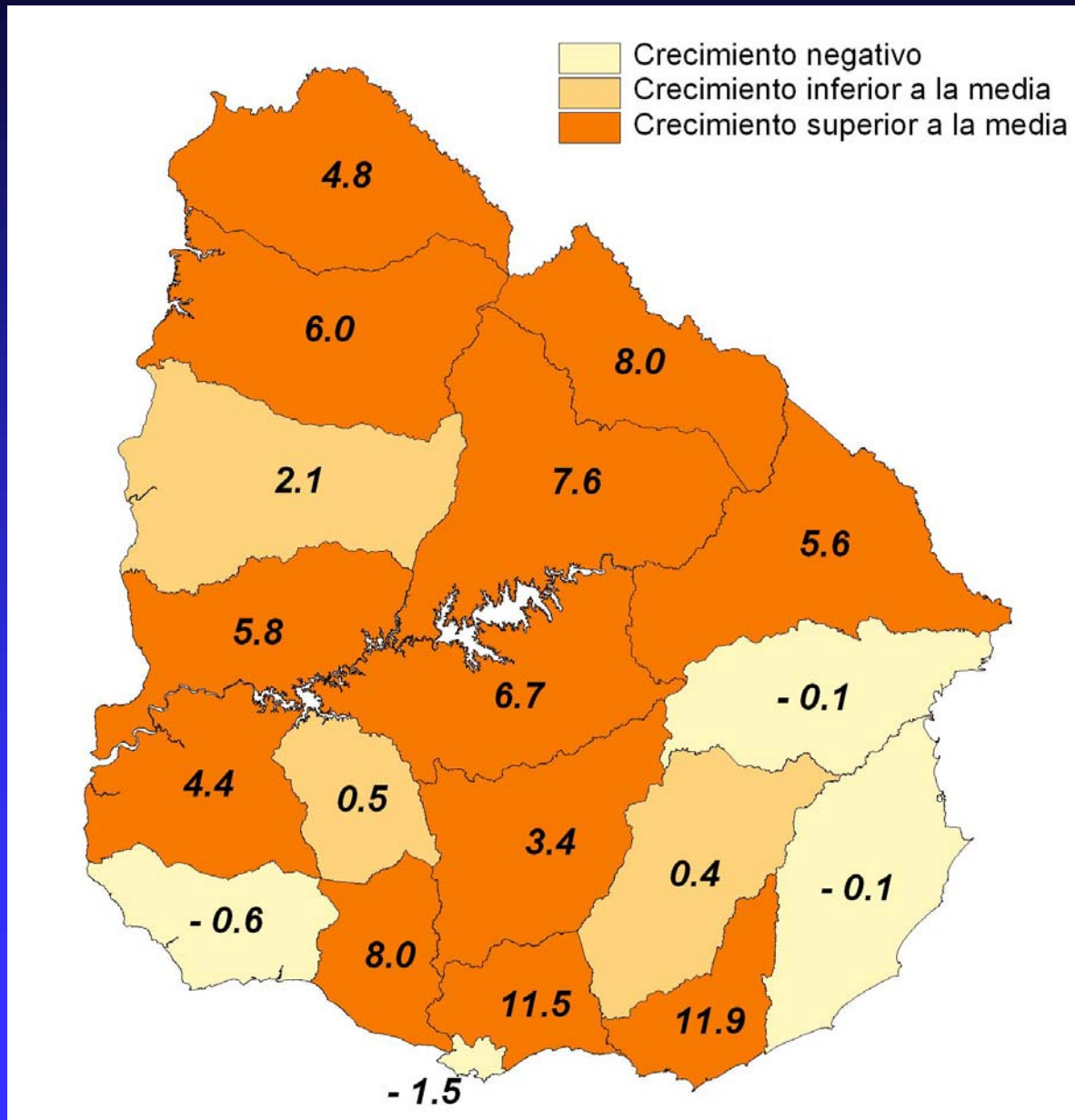
Evolución de la tasa anual media de crecimiento intercensal (por mil)



**¿cómo se ubica
Colonia en el
contexto nacional de
crecimiento?**

Tasas de crecimiento anual medio intercensal por departamentos

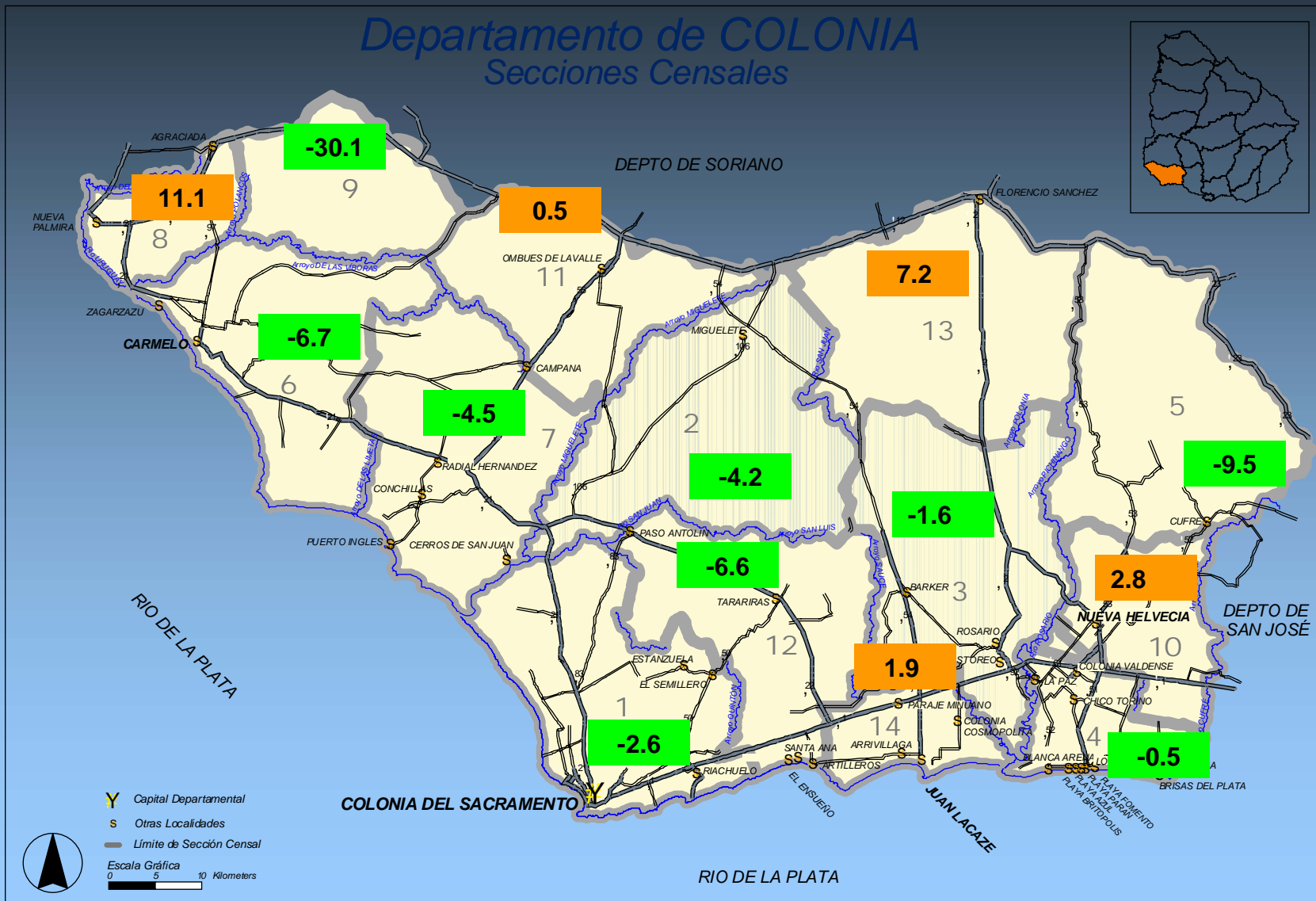
Crecimiento anual medio nacional igual a 3 por mil.



**¿cómo crecieron las
secciones censales?**

Departamento de COLONIA

Secciones Censales



**¿cómo crecieron las
localidades mayores
de 1.000 habitantes?**

POBLACIÓN Y TASA ANUAL MEDIA DE CRECIMIENTO, SEGÚN LOCALIDADES MAYORES DE 1.000 HABITANTES

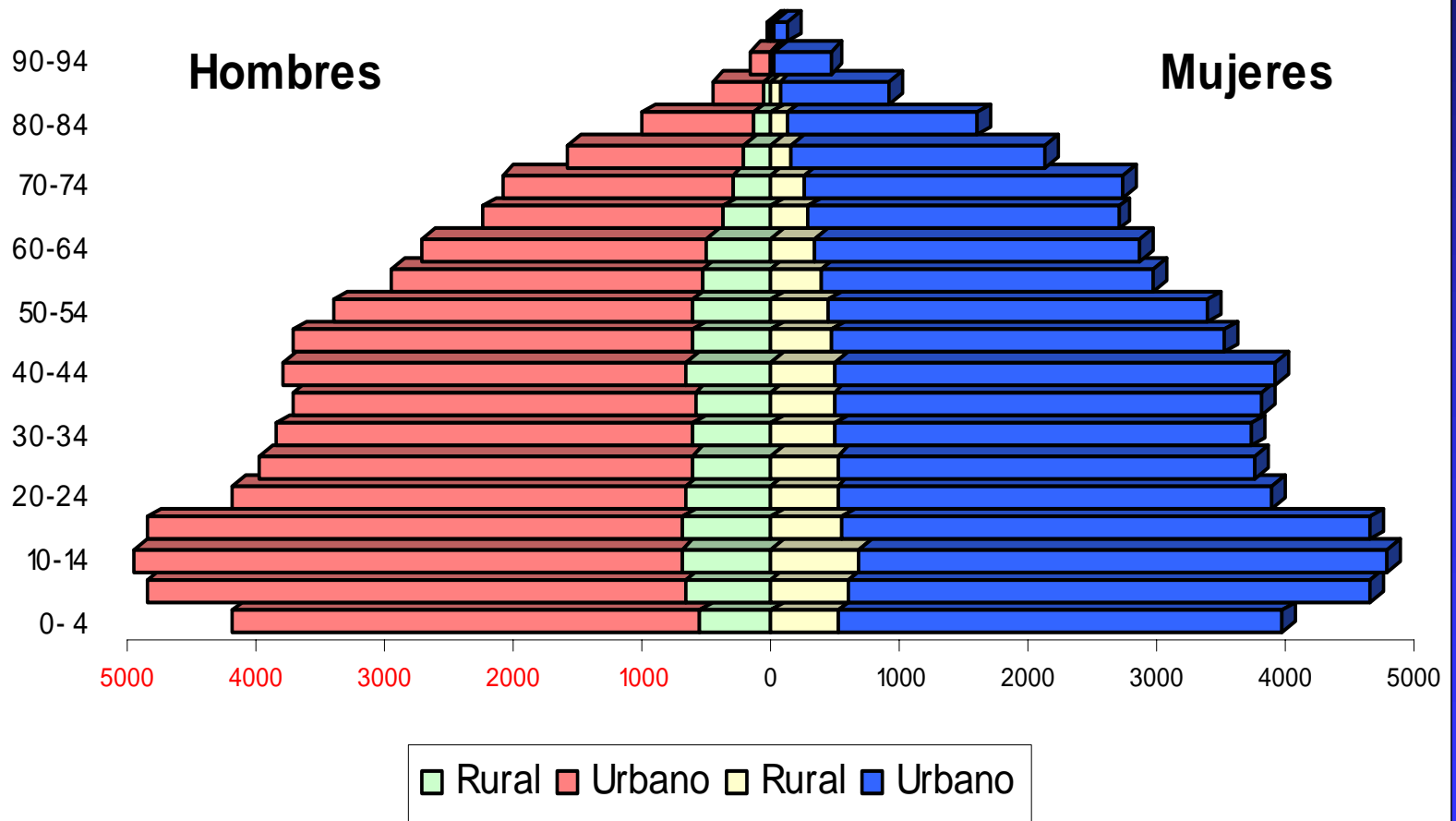
LOCALIDADES	POBLACIÓN		TASA ANUAL MEDIA DE CRECIMIENTO
	1996	2004	
Colonia del Sacramento	22.200	21.714	-2.7
Carmelo	16.658	16.866	1.5
Juan Lacaze	12.988	13.196	2.0
Nueva Helvecia	9.650	10.002	4.4
Rosario	9.428	9.311	-1.5
Nueva Palmira	8.339	9.230	12.5
Tarariras	6.174	6.070	-2.1
Florencio Sánchez	3.038	3.526	18.4
Ombúes de Lavalle	3.189	3.451	9.7
Colonia Valdense	2.876	3.087	8.7

**¿por qué Colonia
no creció?**

El descenso en el ritmo de crecimiento de la población de Colonia es resultado del comportamiento de las variables demográficas fecundidad, mortalidad y de la migración interna e internacional.

Ello se refleja en el gráfico de la distribución por sexo y edad de la población

Colonia: Población por grupos de edad y sexo según área geográfica



- La base de la pirámide presenta una importante reducción por efecto del descenso de la natalidad.
- La tasa bruta de natalidad pasó de 16.2 por mil en 1996 a 14.3 por mil en el año 2004.
- El número de nacimientos descendió de 1.986 en el año 1996 a 1.723 en el 2004.

- El marcado estrechamiento del gráfico en las edades jóvenes (20 a 39 años) indica la influencia de importantes movimientos emigratorios.
- La expulsión de población joven es una característica que persiste en el tiempo. También el gráfico del censo anterior acusaba una reducción entre los 20 y 29 años.

Existe un proceso de envejecimiento que se refleja en el gráfico, el cual adopta una forma bastante rectangular, perdiendo así su forma piramidal que caracteriza a una población joven

Uno de los indicadores de este envejecimiento es la proporción de personas de 65 años o más de edad en el total de la población.

PORCENTAJE DE POBLACIÓN POR SEXO SEGÚN GRUPOS DE EDAD, 1996 Y 2004.

GRUPOS DE EDAD	1996			2004		
	TOTAL	HOMBRES	MUJERES	TOTAL	HOMBRES	MUJERES
TOTAL	100.0	100.0	100.0	100.0	100.0	100.0
0 – 14 años	25.0	25.5	24.5	23.0	23.9	22.1
15 – 64 años	60.4	61.7	59.2	61.7	63.2	60.3
65 o más años	14.6	12.7	16.3	15.3	12.9	17.6

□ El envejecimiento demográfico de la población es muy dinámico dado que la población de 65 años o más de edad crece a una tasa cinco veces superior a la del resto de la población.

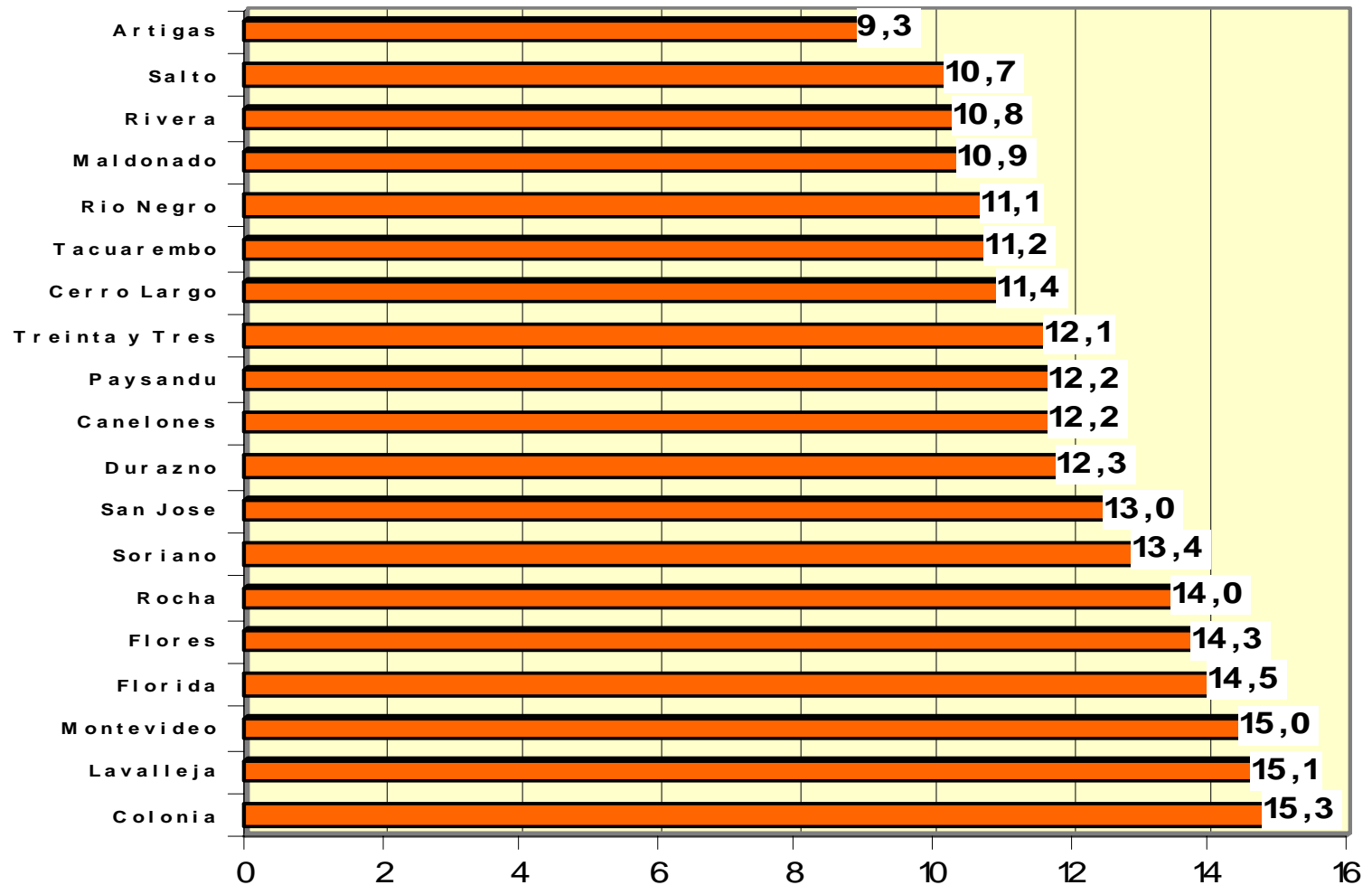
- Por efecto de la mortalidad diferencial la población femenina envejece en mayor medida que la masculina (18% del total de mujeres superan los 64 años en tanto que para los varones dicho porcentaje alcanza al 13%)**

¿Cómo se ubica Colonia en el contexto nacional del envejecimiento?

- Es el departamento demográficamente más envejecido del país por tener el mayor porcentaje de población de 65 años o más de edad.
- La relación respecto a los menores de quince años es 1.5 lo cual indica que hay algo más de un menor de quince años por cada persona adulta mayor.

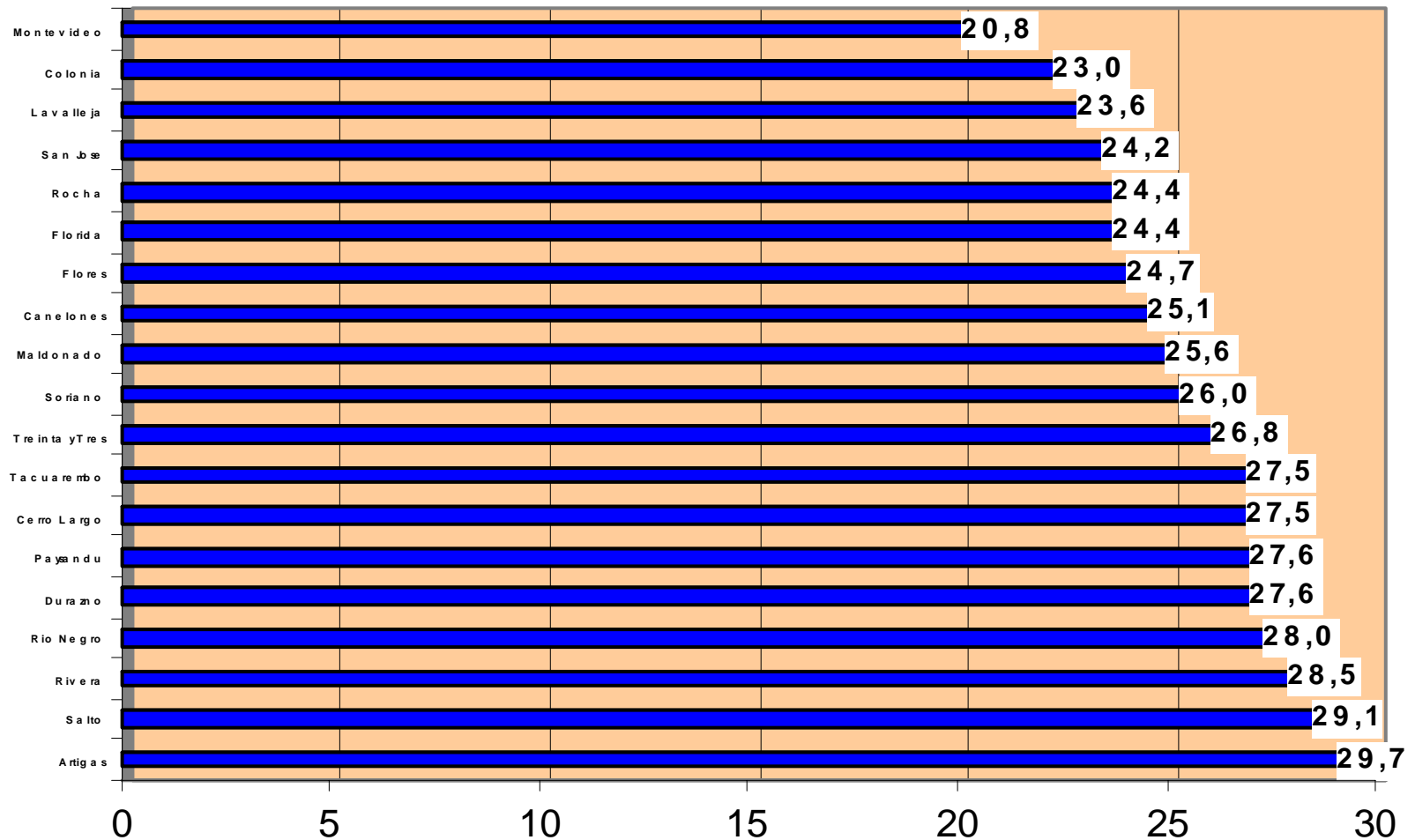
El 13.4% de la población total del país tiene 65 años o más de edad

Porcentaje de población de 65 años o más de edad, según departamento. 2004



Los menores de 15 años son el 23.9% de la población total del país

Porcentaje de población menor de 15 años. Censo 2004



Posición de Uruguay en el contexto mundial del envejecimiento

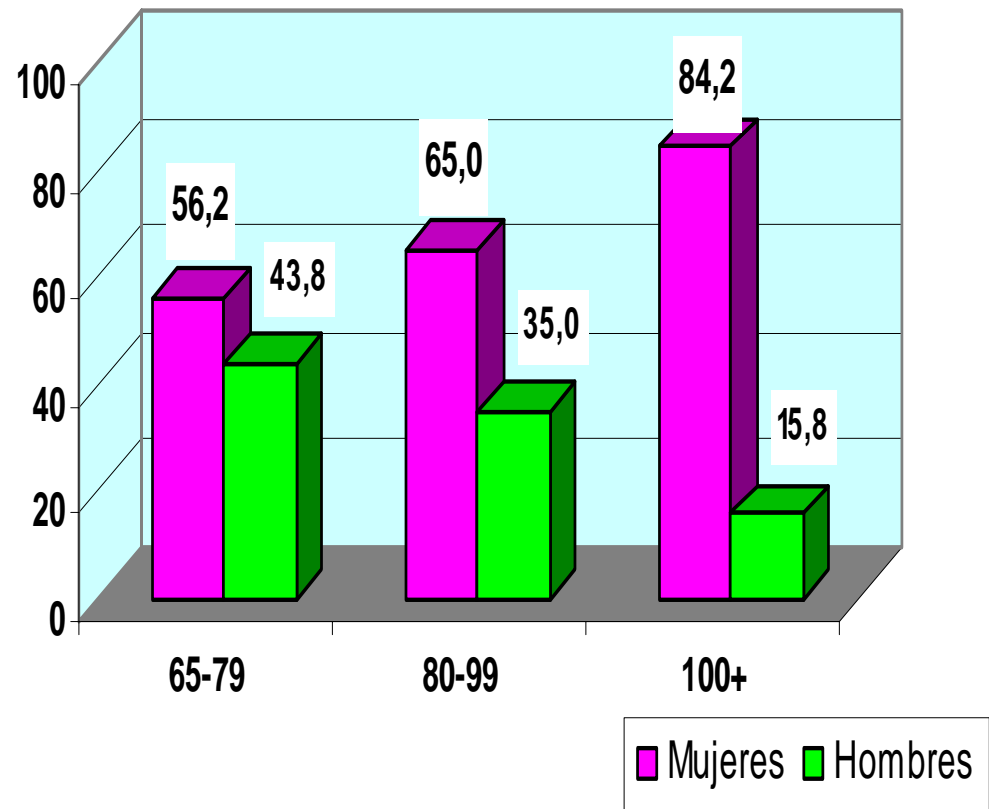
Regiones y países	Porcentaje de población		Índice de envejecimiento
	< de 15 años	de 65+ años	
Mundo	30	7	4,3
Regiones más desarrolladas	17	15	1,1
Regiones menos desarrolladas	33	5	6,6
América Latina y el Caribe	32	6	5,3
Italia	14	19	0,7
Japón	14	19	0,7
Canadá	18	13	1,4
Uruguay	24	13	1,8

Fuente: Population Reference Bureau, Data Sheet 2004.

La población de adultos mayores alcanza a 18.239 personas, de las cuales, la cuarta parte supera los 79 años.

El 59% de los adultos mayores son mujeres, predominancia que se acentúa con el avance de la edad.

Distribución de la población de 65+ años por sexo sobre el total de cada grupo de edad



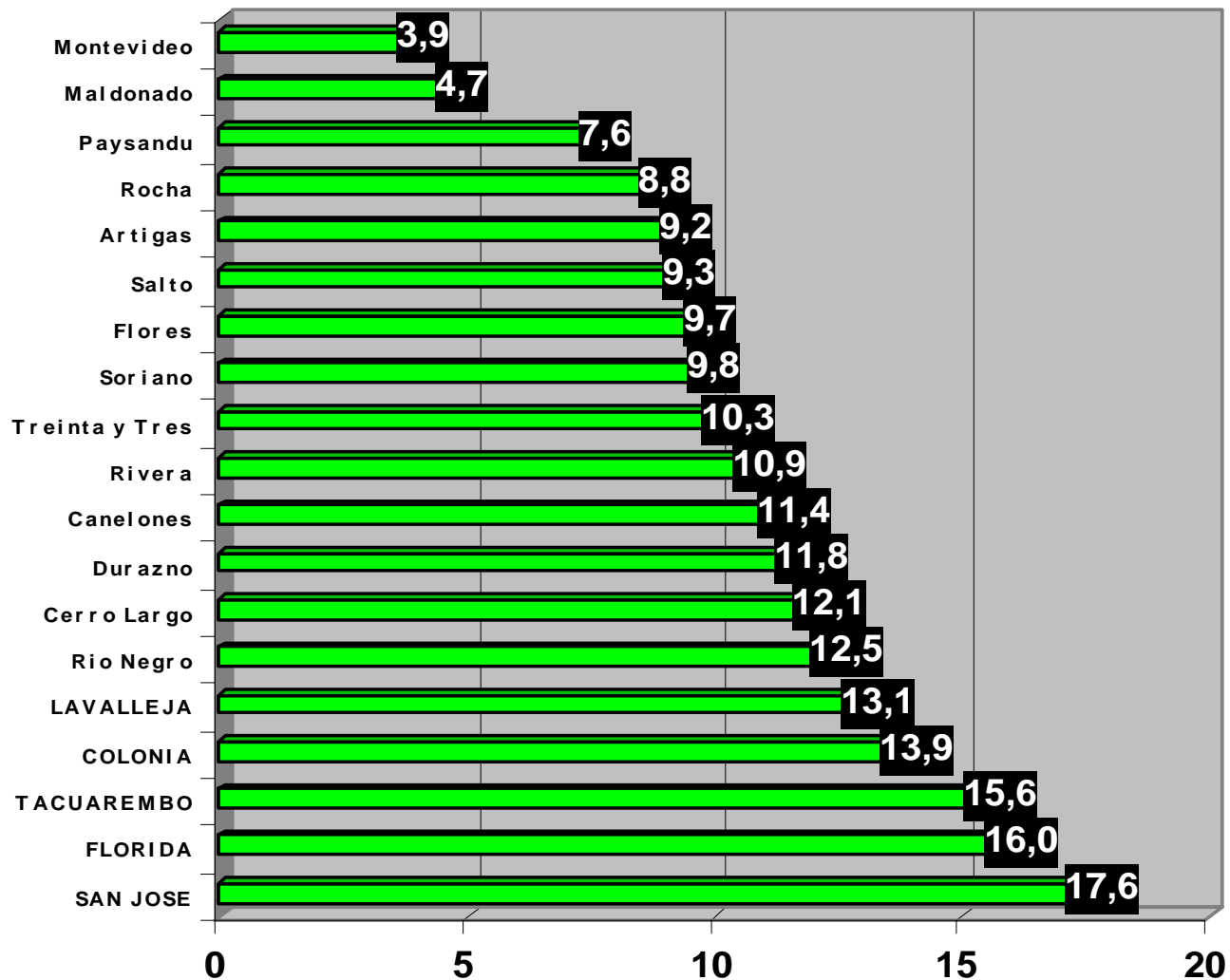
Las personas más longevas del departamento son 3 varones y 16 mujeres que alcanzan y superan los 100 años de edad.

Aumenta la concentración de la población en el área urbana de Colonia en desmedro de la rural.

- **El grado de urbanización pasó de 84.2% en 1996 a 86.1% en 2004.**
- **La población con residencia habitual en zonas urbanas y rurales es de 102.721 y 16.545 personas respectivamente.**
- **En la población urbana predominan las mujeres (hay 107 mujeres por cada cien hombres).**
- **En la población rural la relación se invierte y hay 121 hombres por cada cien mujeres.**

En relación a los restantes departamentos, Colonia se ubica en el cuarto lugar con respecto al mayor porcentaje de población rural.

Porcentaje de población rural por departamento



Los hogares particulares aumentaron un 6% en relación a 1996. En áreas rurales se observa una reducción del 5.3%.

NUMERO DE HOGARES PARTICULARES EN LOS CENSOS DE 1996 Y 2004, SEGÚN AREA Y PORCENTAJE DE VARIACIÓN INTERCENSAL

AREA	HOGARES PARTICULARES		PORCENTAJE DE VARIACIÓN
	1996	2004	
TOTAL	37.971	40.243	6.0
URBANA	32.354	34.925	7.9
RURAL	5.617	5.318	-5.3

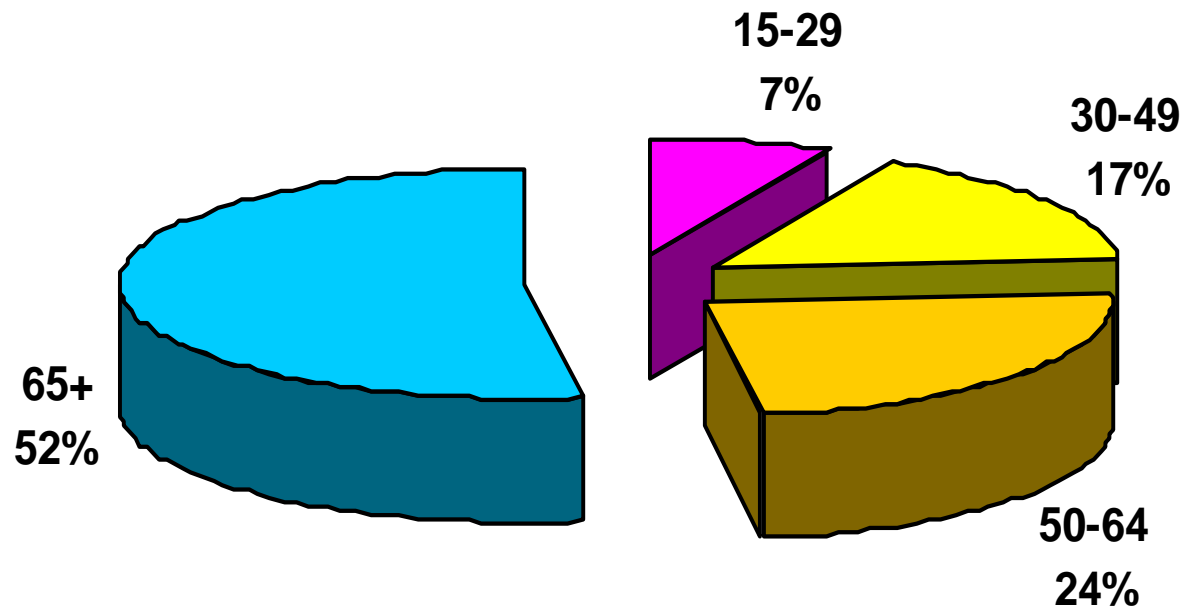
El tamaño medio de los hogares particulares continúa reduciéndose.

**TAMAÑO MEDIO DE LOS HOGARES PARTICULARES
EN LOS CENSOS DE 1996 Y 2004 SEGÚN AREA**

AREA	TAMAÑO MEDIO DE LOS HOGARES PARTICULARES	
	1996	2004
TOTAL	3.1	2.9
URBANA	3.1	2.9
RURAL	3.3	3.1

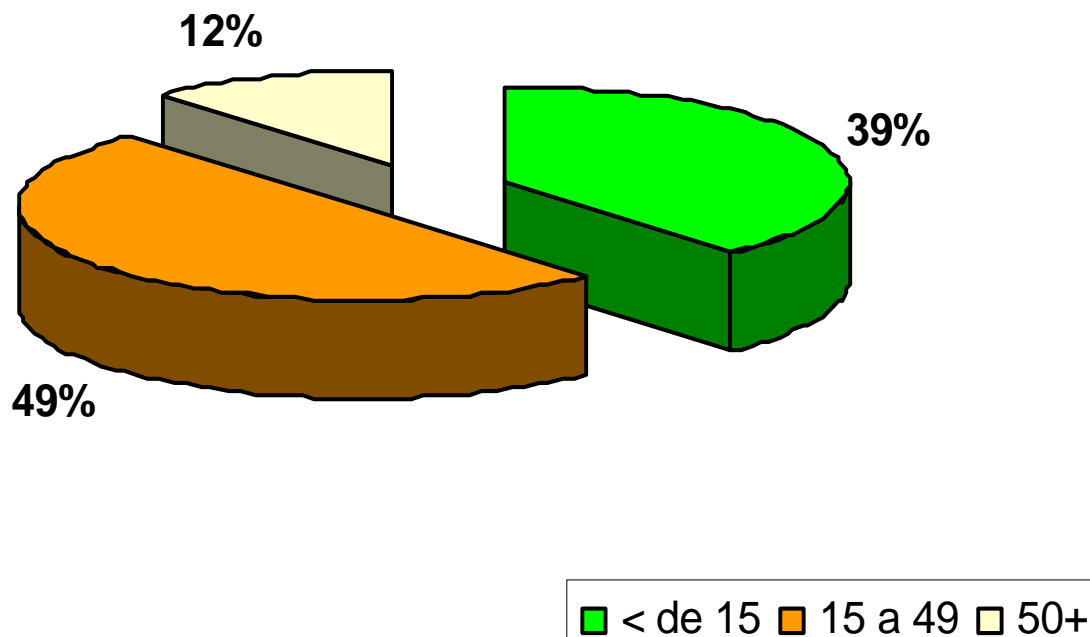
El 20% de los hogares particulares son unipersonales y albergan al 7% de la población total del departamento.

Distribución de las personas que viven solas por grupos de edad



El 29% de la población de Colonia (35.107 personas) vive en hogares numerosos con 5 o más integrantes.

Composición de los hogares de cinco o más integrantes por edad de los mismos.



Se censaron 114 hogares colectivos, con población predominantemente femenina (58%)

NUMERO DE HOGARES COLECTIVOS Y POBLACION EN HOGARES COLECTIVOS, POR SEXO, SEGÚN ÁREA GEOGRÁFICA

AREA	Nº Hogares Colectivos	2004		
		Total	Población Hombres	Mujeres
TOTAL	114	1.555	645	910
URBANA	100	1.275	455	820
RURAL	14	280	190	90

En el departamento de Colonia se censaron 193 viviendas colectivas en las que viven 1.656 personas.

- La mayoría de las viviendas colectivas (77%) son Hoteles y Residenciales de ancianos.
- La población femenina predomina en este último tipo de vivienda (58%).
- Existe un peso importante de la población de los residenciales de ancianos en el total de población en viviendas colectivas (64%).

Las viviendas particulares aumentaron un 13%

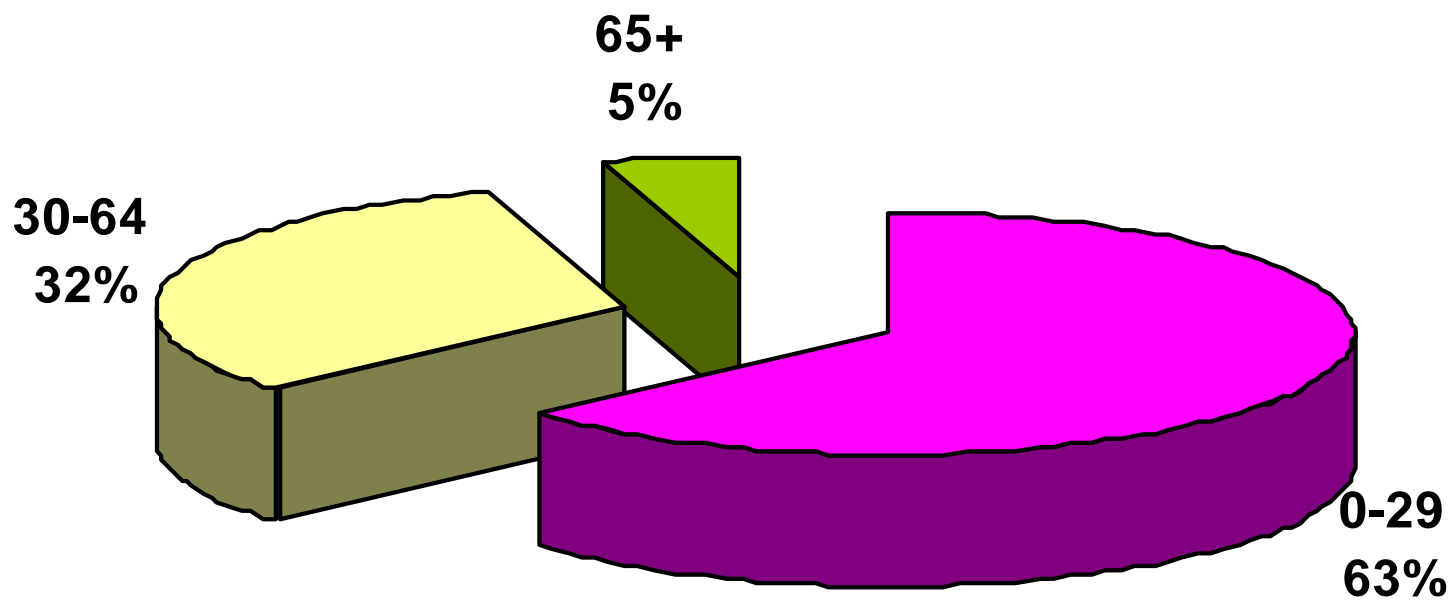
VIVIENDAS PARTICULARES EN LOS CENSOS DE 1996 Y 2004, SEGÚN CONDICIÓN DE OCUPACIÓN

Condición de ocupación	Viviendas particulares		Variación porcentual
	1996	2004	
Total	44.077	49.630	12.6
Ocupadas	38.586	39.581	2.6
Desocupadas	5.491	10.049	83.0

El 2% de la población de Colonia vive en asentamientos irregulares

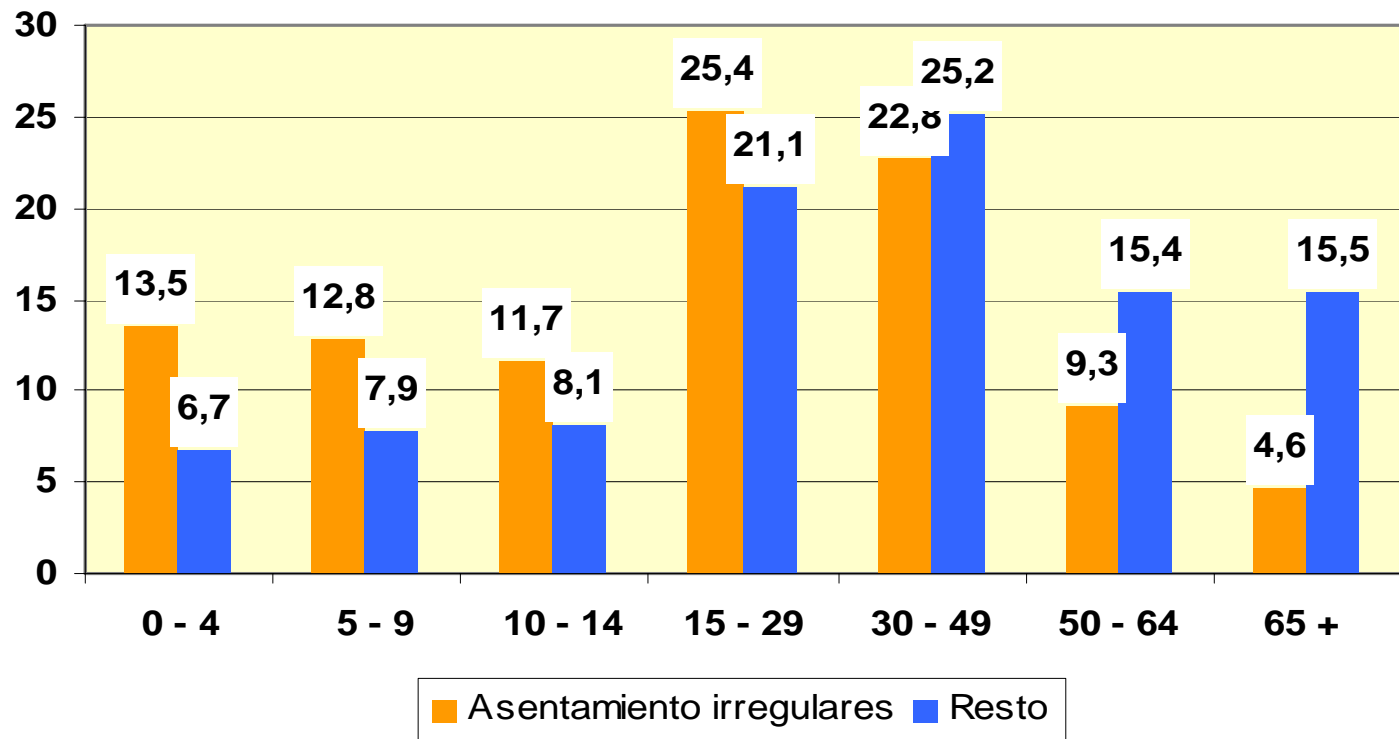
- En esta población predominan los varones (52%).
- La estructura por edades muestra una población predominantemente joven, ya que el grupo de 0 a 29 años constituye el 63% del total de personas que viven en dichos asentamientos.

Distribución de la población en asentamientos irregulares, por grupos de edad



Los niños, adolescentes y jóvenes en asentamientos irregulares, presentan un porcentaje superior al de sus pares del resto de la población

Distribución de la población en asentamientos irregulares y en el resto del departamento, según grupos de edad.



- La mayoría de los asentamientos irregulares de Colonia (48%), se concentran en la sección censal número 1, la cual comprende la ciudad capital.
- El resto se distribuye entre las secciones censales octava (34%), decimocuarta (10%) y sexta (8%).

Se registraron 577 hogares particulares en asentamientos irregulares, los que representan el 1% del total de hogares particulares del departamento.

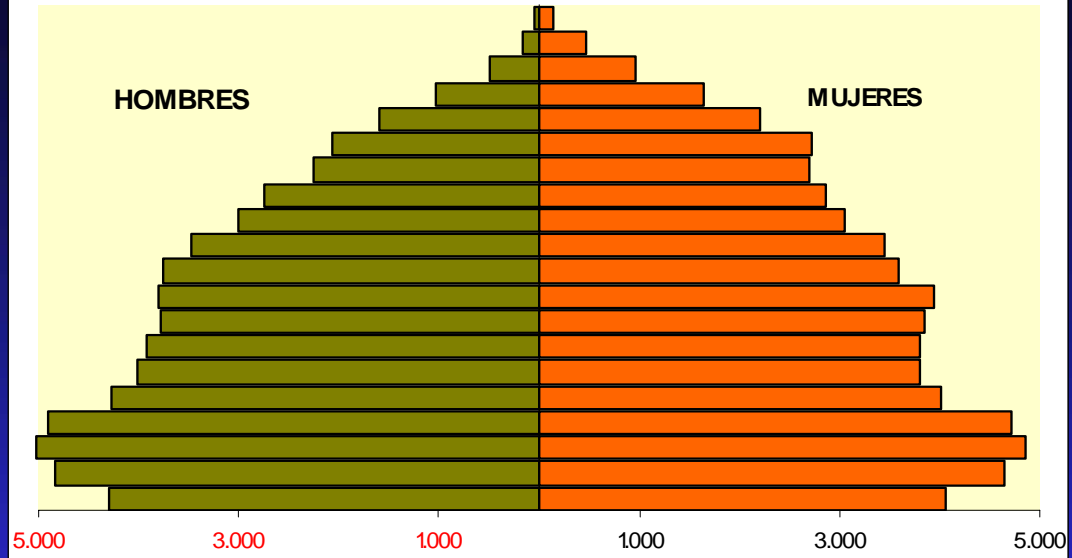
POBLACIÓN EN HOGARES PARTICULARES, POR SEXO Y TAMAÑO MEDIO DEL HOGAR, EN ASENTAMIENTOS IRREGULARES

<i>Población en hogares particulares</i>			<i>TAMAÑO MEDIO DEL HOGAR</i>
<i>Total</i>	<i>Hombres</i>	<i>Mujeres</i>	
2.063	1.072	991	3.6

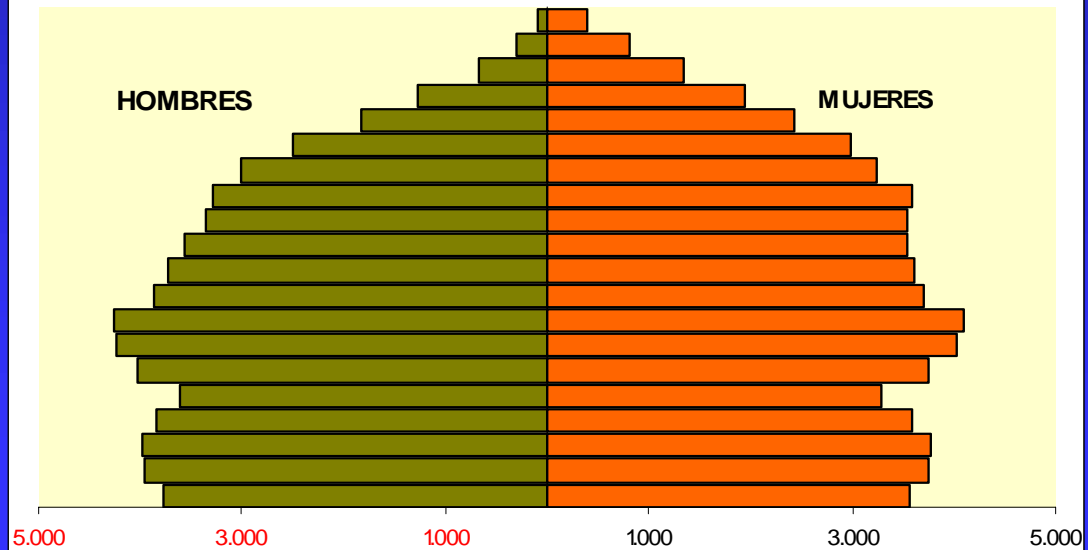
**¿Cuál será la evolución
de la población de
COLONIA en los
próximos 20 años?**

En el año 2025 la población de Colonia será prácticamente la misma en cuanto a la cantidad de habitantes, pero tendrá una estructura demográfica bastante envejecida.

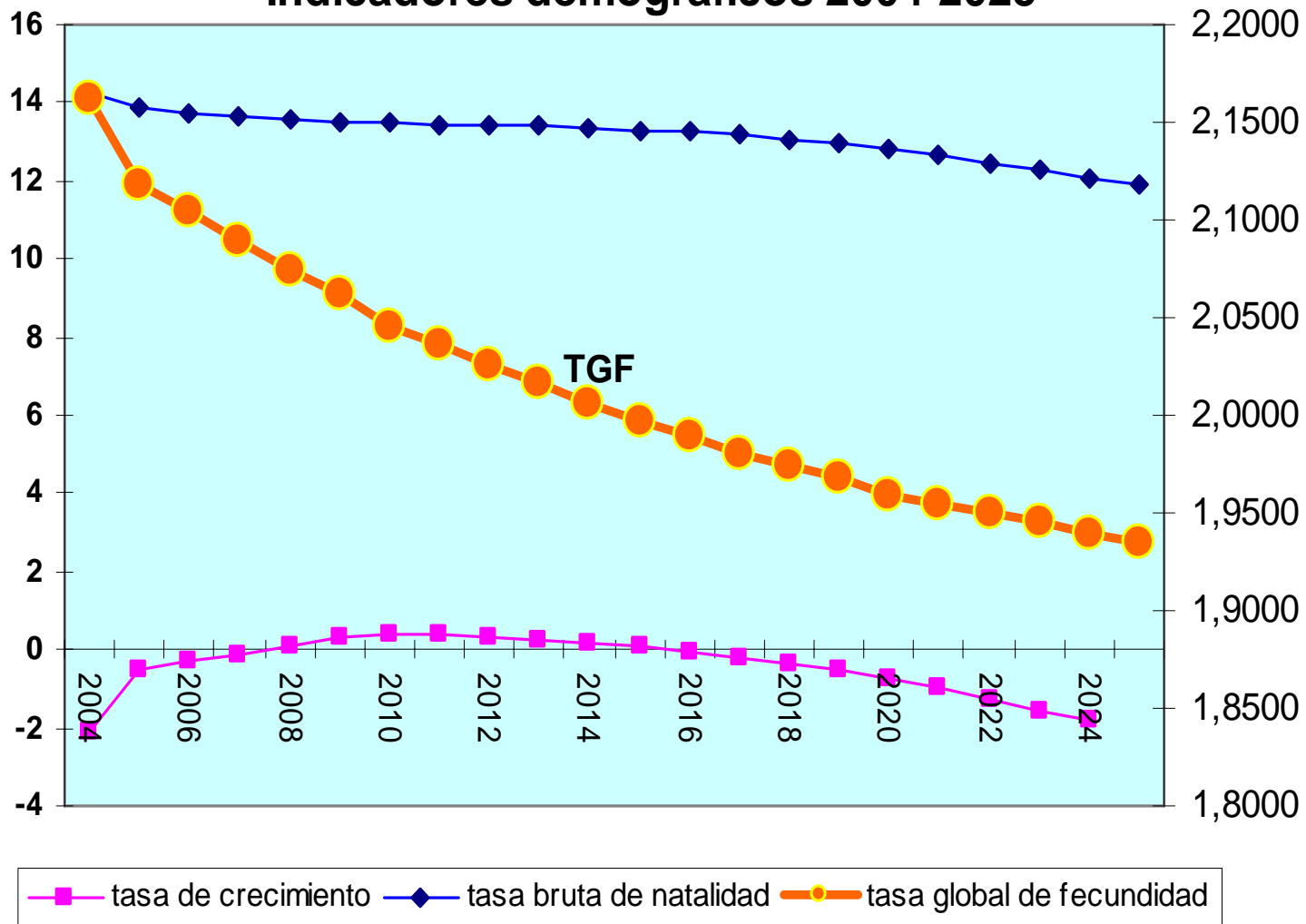
COLONIA: POBLACION POR SEXO Y GRUPOS QUINQUENALES DE EDADES (al 30/6/2005)



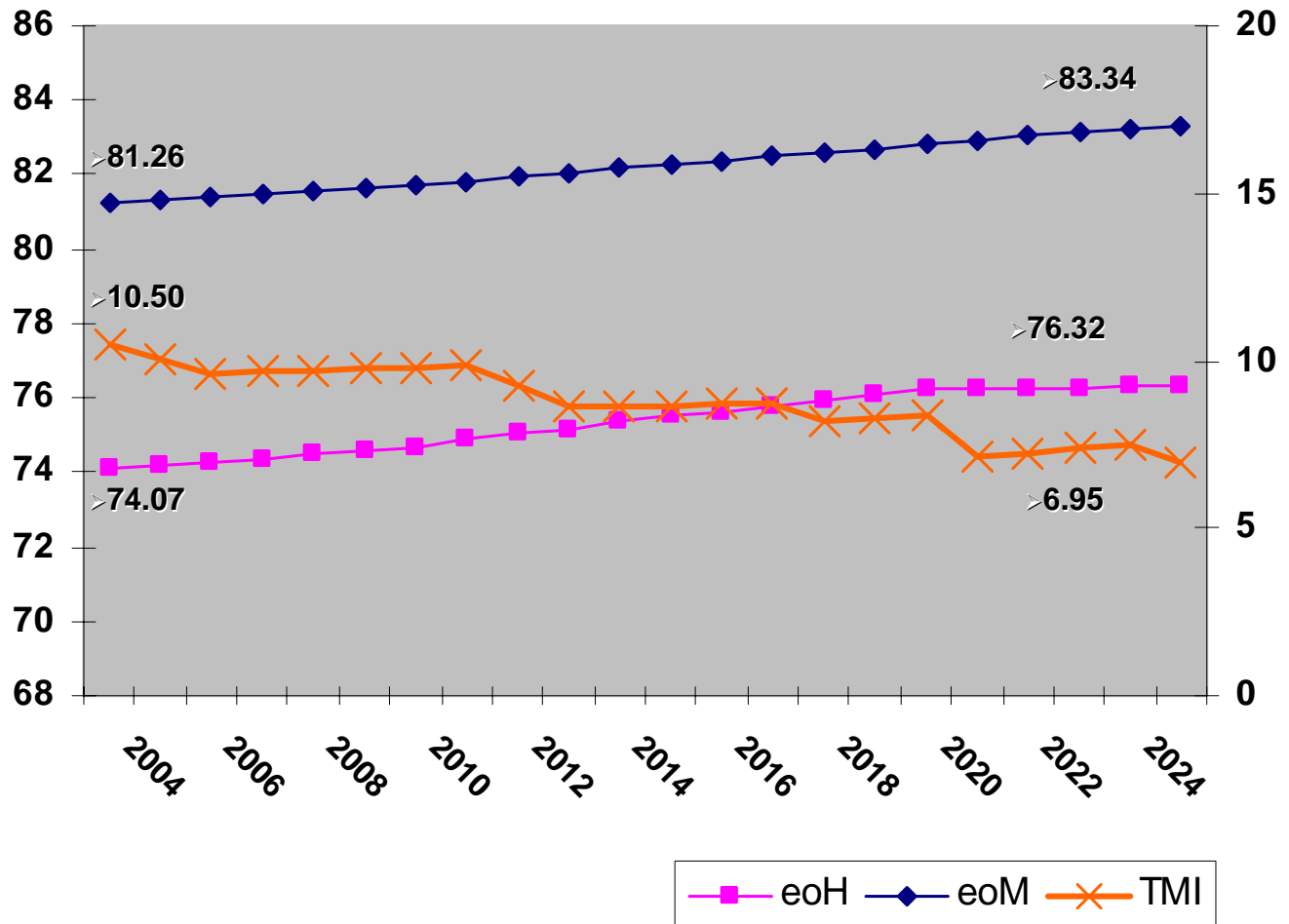
COLONIA: POBLACION POR SEXO Y GRUPOS QUINQUENALES DE EDADES (al 30/6/2025)



Indicadores demográficos 2004-2025



Indicadores de mortalidad



- Casi la quinta parte de su población tendrá 65 años o más de edad (el porcentaje de adultos mayores será de 19%).
- La mitad de la población se situará por encima de los 39 años (la edad mediana será 39.1).
- La relación entre menores de quince años y mayores de 64 será 1, lo cual indica que habrá la misma cantidad de menores de quince años que adultos mayores

- La población en las edades centrales 15 a 64 años aumentará levemente tanto en términos absolutos como relativos.
- Numéricamente pasaran de 73.260 a 74523.
- En porcentaje pasarán de 60.6 a 62.0 en el 2025.

Aumentará la concentración de la población en las zonas urbanas del departamento, llegando al 91%

- La población rural se reducirá un 37% .