



# Instituto Nacional de Estadística Uruguay

## Censo Fase I - 2004

# Objetivos

- Actualizar Base Cartográfica.
- Actualizar Marco Geoestadístico.
- Confeccionar Directorio de Direcciones Principales.
- Estimar Saldos Migratorios.
- Ajuste de las Proyecciones Demográficas

# Características Generales del Censo

- Es un procedimiento estadístico caracterizado por las mayores dificultades técnicas, prácticas y operativas.
- Se releva en forma exhaustiva el territorio nacional asegurando la inclusión de todas las unidades a investigar.
- Involucra a toda la sociedad.
- Como toda actividad estadística la información individual está celosamente amparada por el secreto estadístico.

# Características particulares de Fase I

- El relevamiento se desarrolló entre el 15 de junio y el 31 de julio de 2004.
- Registró a las personas en función de su residencia habitual (Censo de derecho).
- Se relevó información básica acorde a los objetivos definidos.

# Estrategia de acción

## ➤ Centralización Normativa

Instituto Nacional de Estadística

## ➤ Descentralización Operativa

Intendencias Municipales

# División geoestadística



- Departamento Censal (26)
- Sección (232)
- Segmento (3.967)
- Zona (55.955)



# Organización Departamental

- Jefe Departamental: 1
- Jefes Seccionales: 13
- Enumeradores: 58
- Segmentos: 148
- Zonas: 2.050



# Documentación de referencia

- Manual del jefe departamental
- Manual del supervisor
- Manual del enumerador
- Formularios, cuestionarios, planillas

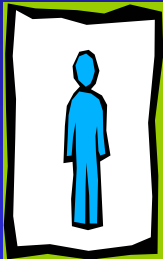
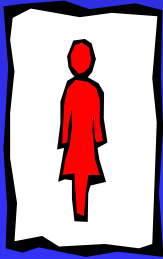
[www.ine.gub.uy](http://www.ine.gub.uy)

# Principales resultados

**La población de Florida representa el 2.1% de la población total del país que alcanza a 3.241.003 habitantes**



# La población de Florida se reparte en proporciones similares entre hombres y mujeres

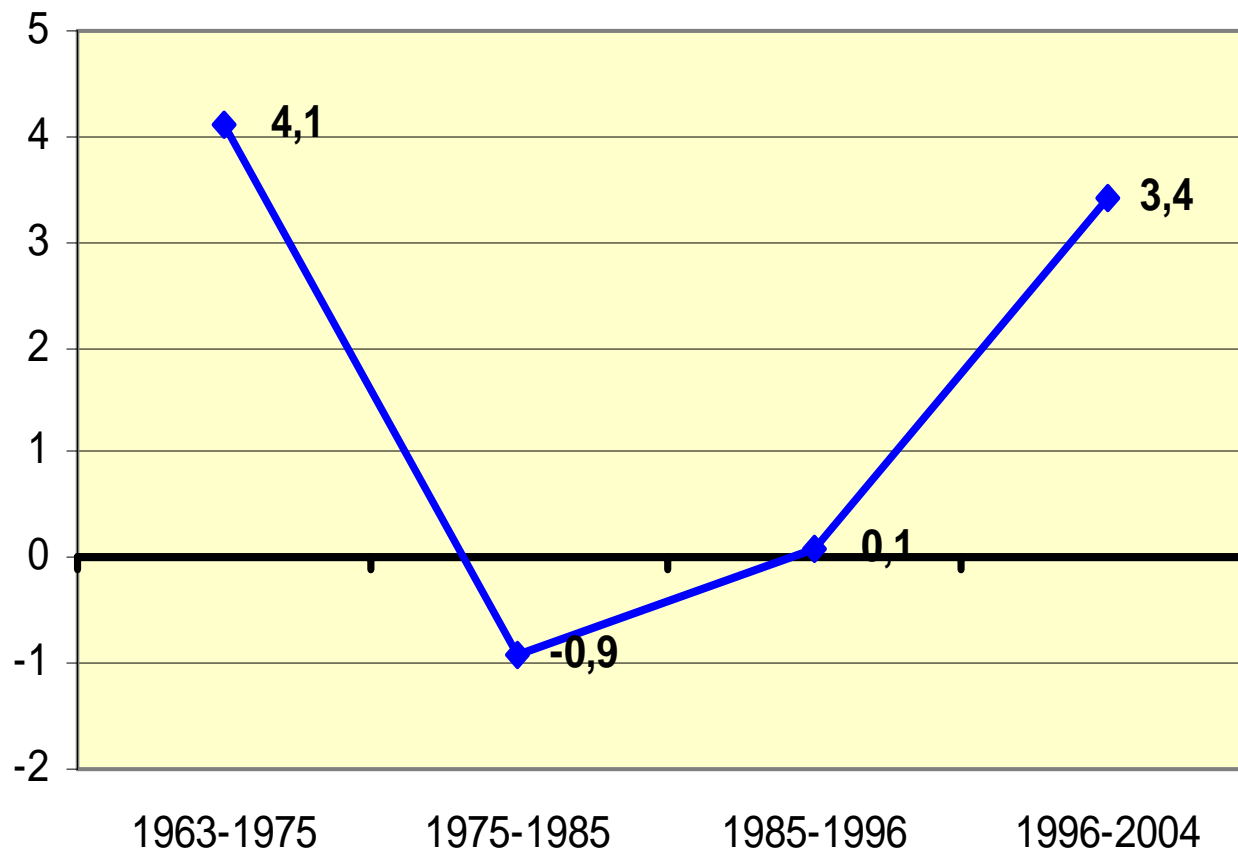
SEXO	POBLACION	%
	34.158	50.1 %
	34.023	49.9 %

¿cómo creció la  
población de  
Florida?

**□ En el intervalo de los ocho años que separan este recuento del último censo, la población aumentó en 1.843 personas, equivalente a una tasa de crecimiento anual medio intercensal del 3.4 por mil**

- Esta tasa revela un aumento en el ritmo de crecimiento y un cambio con relación a lo ocurrido en períodos intercensales anteriores, durante los cuales, la población de Florida permaneció casi estable.**

## Evolución de la tasa anual media de crecimiento intercensal (por mil)

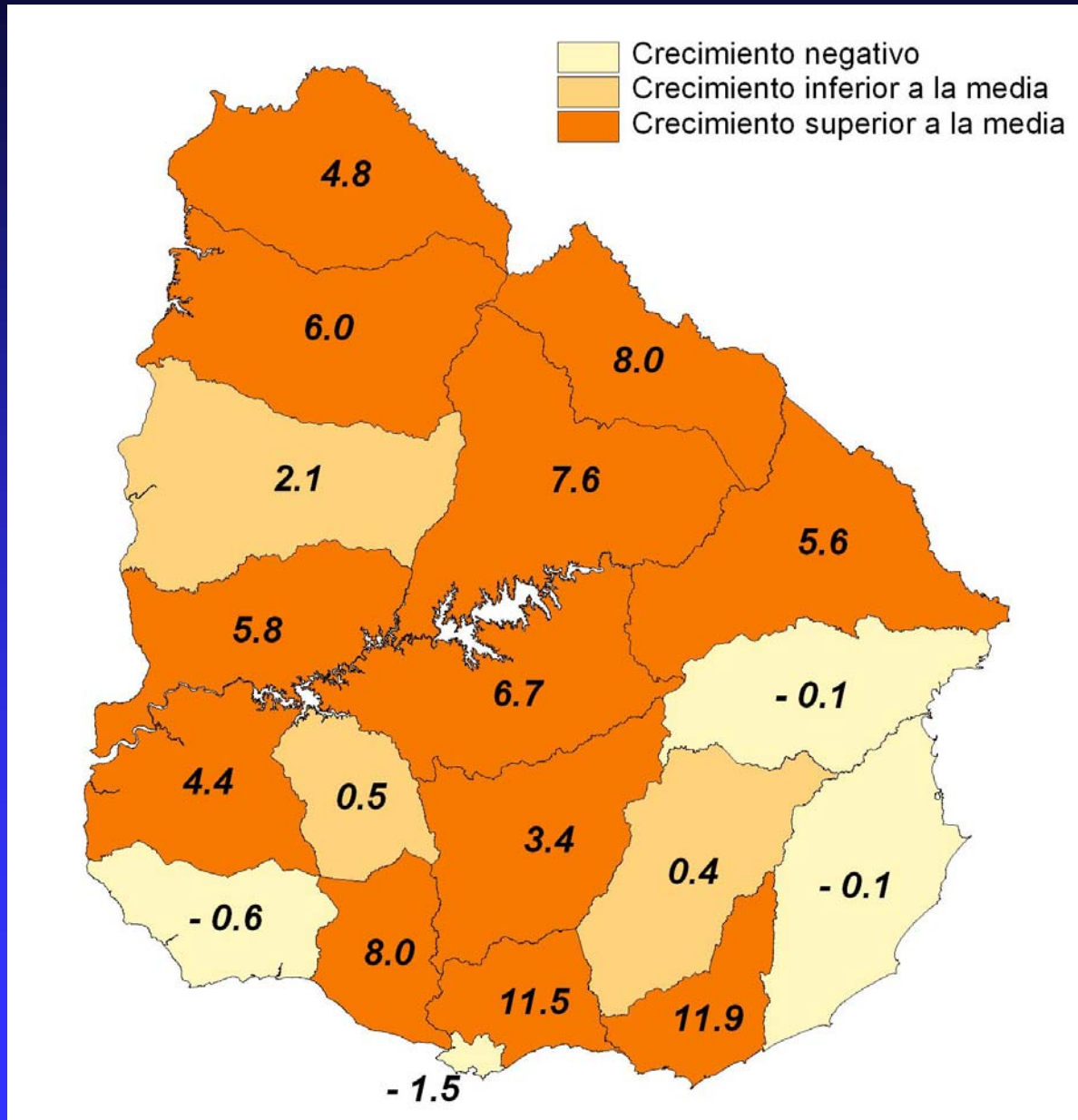


**¿Cómo se ubica el  
crecimiento de Florida en  
el contexto nacional?**

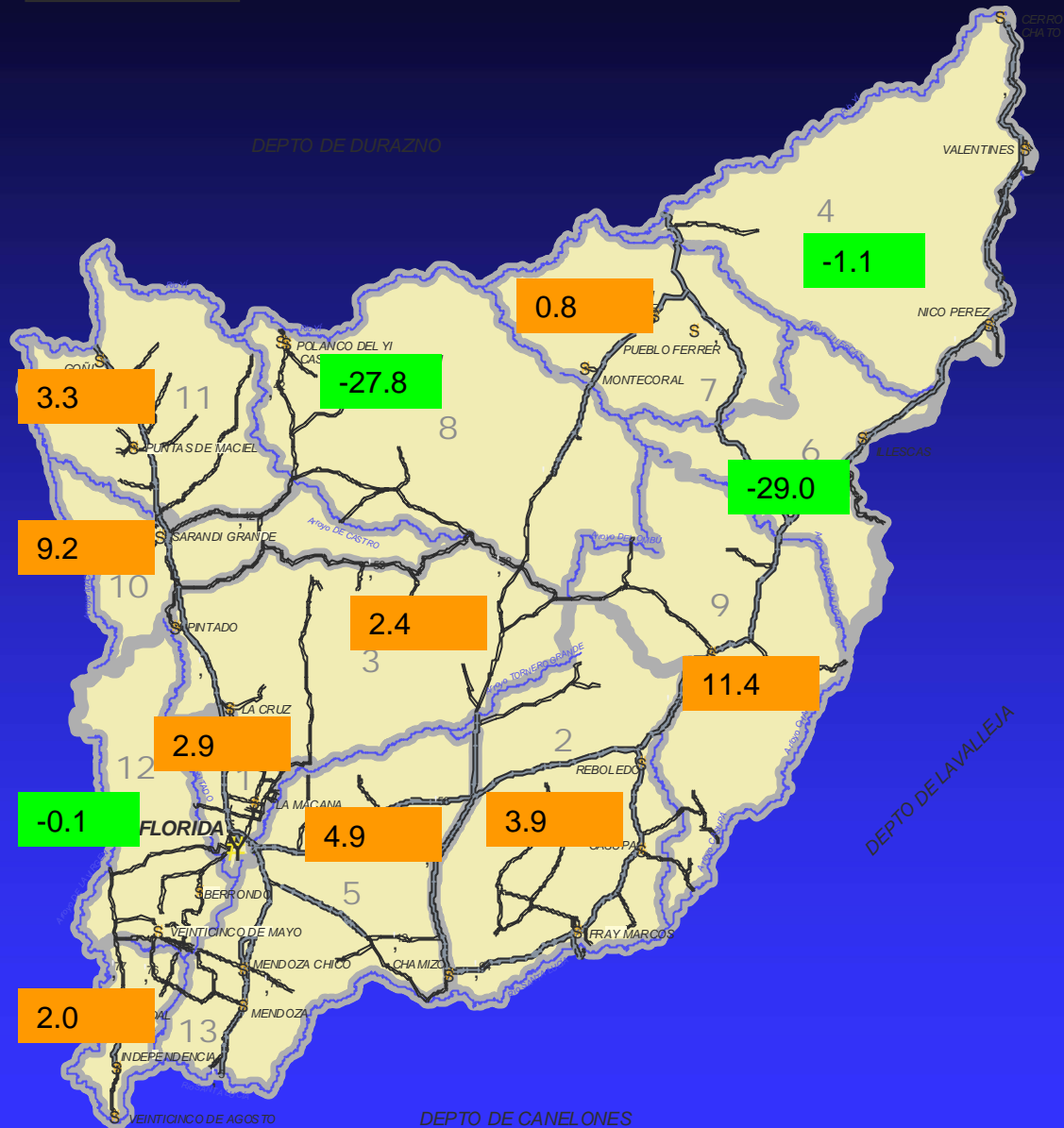


# Tasas de crecimiento anual medio intercensal por departamentos

Crecimiento anual medio nacional igual a 3.2 por mil.



**¿Cómo crecieron las secciones censales?**



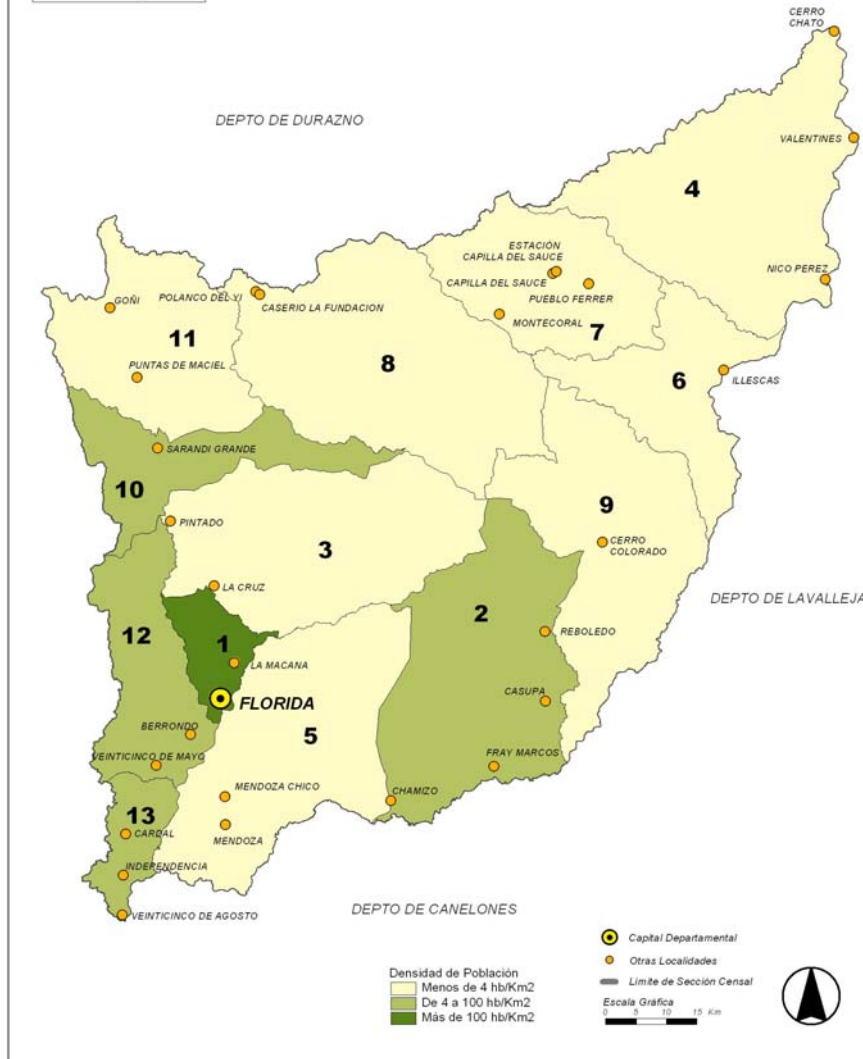
- Capital Departamental
- Otras Localidades
- Límite de Sección Censal





# Departamento de FLORIDA

## Densidad de Población



**¿Cómo crecieron las localidades mayores de 1.000 habitantes?**

**POBLACIÓN Y TASA DE CRECIMIENTO ANUAL MEDIO INTERCENSAL, SEGÚN LOCALIDADES SELECCIONADAS E ÍNDICE DE PRIMACÍA URBANA. 1996 y 2004.**

LOCALIDADES	POBLACIÓN		TASA DE CRECIMIENTO INTERCENSAL
	1996	2004	(por mil)
<b>Florida</b>	<b>31.594</b>	<b>32.128</b>	2,1
Sarandi Grande	5.635	6.362	15,0
Casupa	2.593	2.668	3,5
Fray Marcos	2.053	2.509	24,7
25 de Mayo	1.931	1.845	-5,6
25 de Agosto	1.727	1.794	4,7
Cerro Colorado	1.170	1.336	16,4
Cardal	1.274	1.290	1,5
Nico Pérez	890	1.049	20,3
Índice de Primacía Urbana	3,1	2,8	-,-

**Nota:** El índice de primacía urbana se calcula dividiendo la población de la ciudad más grande entre las tres que le siguen en tamaño poblacional.

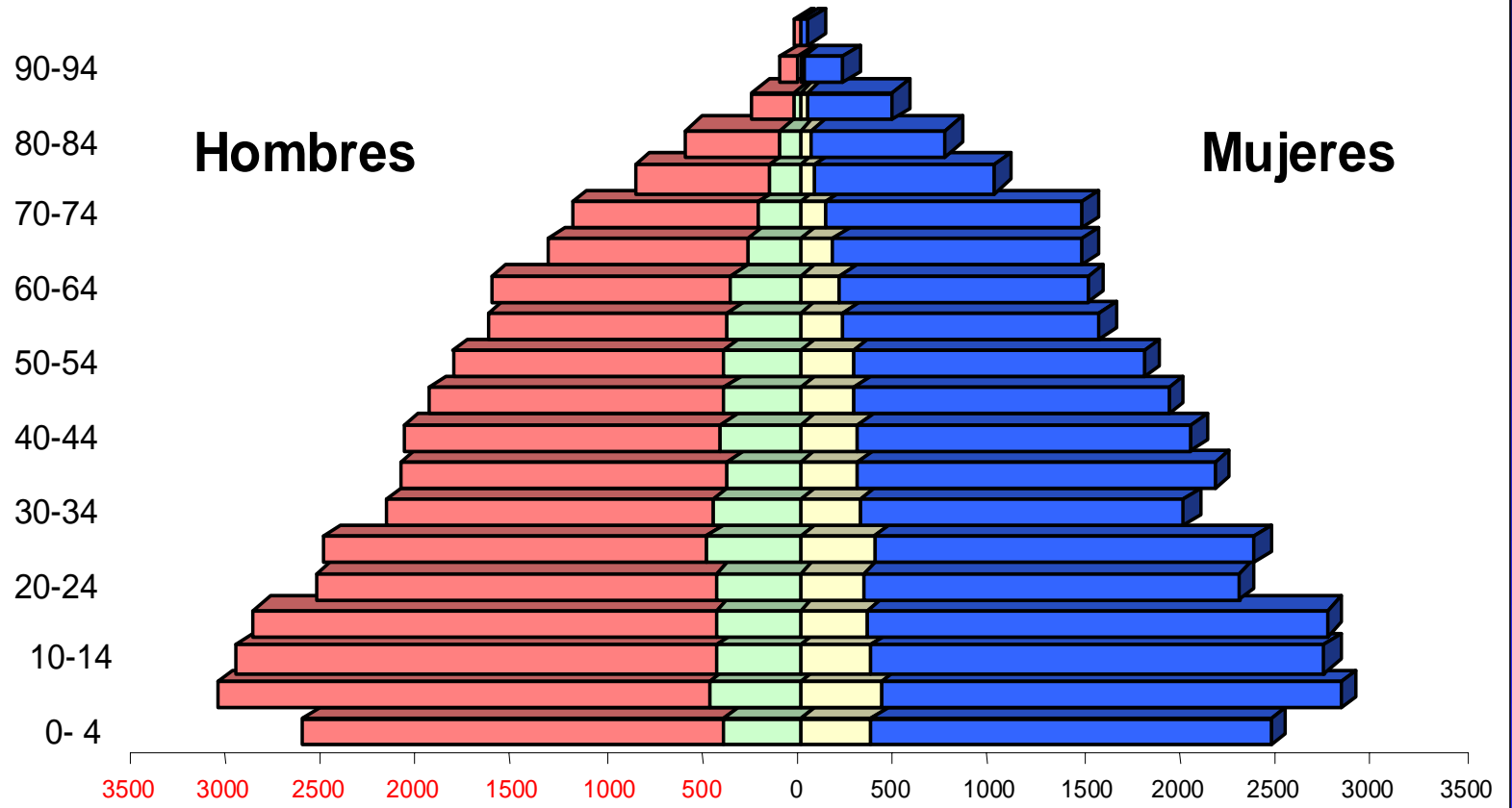
¿cómo se explica el  
aumento en el ritmo de  
crecimiento?

**El aumento en el ritmo de crecimiento de la población de Florida es resultado del comportamiento de las variables demográficas fecundidad, mortalidad y de la migración interna e internacional.**

**Ello se refleja en el gráfico de la distribución por sexo y edad de la población**



# Población de Florida por sexo y grupos de edades, según área geográfica



■ Rural 
 ■ Urbano 
 ■ Rural 
 ■ Urbano

- La pirámide se reduce en su base por efecto del descenso de la natalidad. La tasa bruta de natalidad se redujo un 16% (pasó de 17.4 por mil en 1996 al 14.7 por mil en 2004).
- La mortalidad infantil se redujo un 42% y la esperanza de vida al nacimiento aumentó 2.18 años.

- El marcado estrechamiento del gráfico en las edades jóvenes y adultas jóvenes indica la presencia de emigración reciente y pasada con predominancia femenina.
- La expulsión de población joven es una característica del departamento que persiste en el tiempo.

También el gráfico, por su forma,  
muestra una población  
demográficamente envejecida.

Uno de los indicadores de este envejecimiento es la proporción de personas de 65 años o más de edad en el total de la población.

**PORCENTAJE DE POBLACIÓN EN LOS CENSOS DE 1996 Y 2004 POR SEXO SEGÚN GRUPOS DE EDAD**

<b>GRUPOS DE EDAD</b>	<b>1996</b>			<b>2004</b>		
	<b>TOTAL</b>	<b>HOMBRES</b>	<b>MUJERES</b>	<b>TOTAL</b>	<b>HOMBRES</b>	<b>MUJERES</b>
<b>TOTAL</b>	<b>100,0</b>	<b>100,0</b>	<b>100,0</b>	<b>100,0</b>	<b>100,0</b>	<b>100,0</b>
<b>0-14</b>	<b>25,8</b>	<b>26,2</b>	<b>25,3</b>	<b>24,4</b>	<b>25,2</b>	<b>23,6</b>
<b>15-64</b>	<b>60,3</b>	<b>61,1</b>	<b>59,4</b>	<b>61,1</b>	<b>62,1</b>	<b>60,2</b>
<b>65 o más</b>	<b>14,0</b>	<b>12,7</b>	<b>15,3</b>	<b>14,5</b>	<b>12,7</b>	<b>16,2</b>

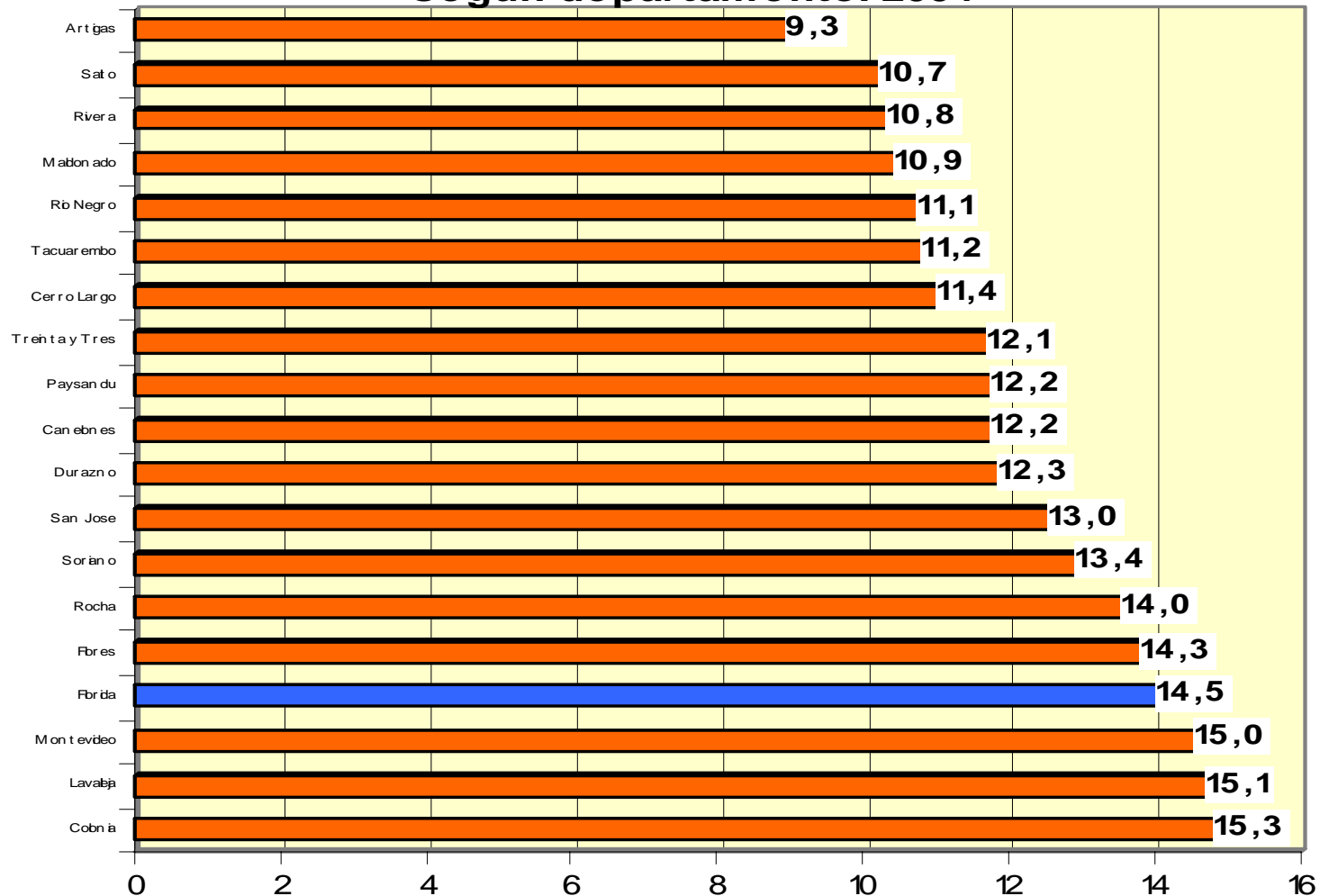
Este comportamiento demográfico es muy dinámico dado que la población de 65 años o más de edad crece a una tasa que supera casi tres veces a la del resto de la población (7.6 por mil contra 2.7 por mil)

# ¿Cómo se ubica Florida en el contexto nacional del envejecimiento?

- Es el cuarto departamento más envejecido del país, después de Colonia, Lavalleja y Montevideo.
- Hay menos de dos menores de quince años por cada persona adulta mayor.

# El 13.4% de la población total del país tiene 65 años o más de edad

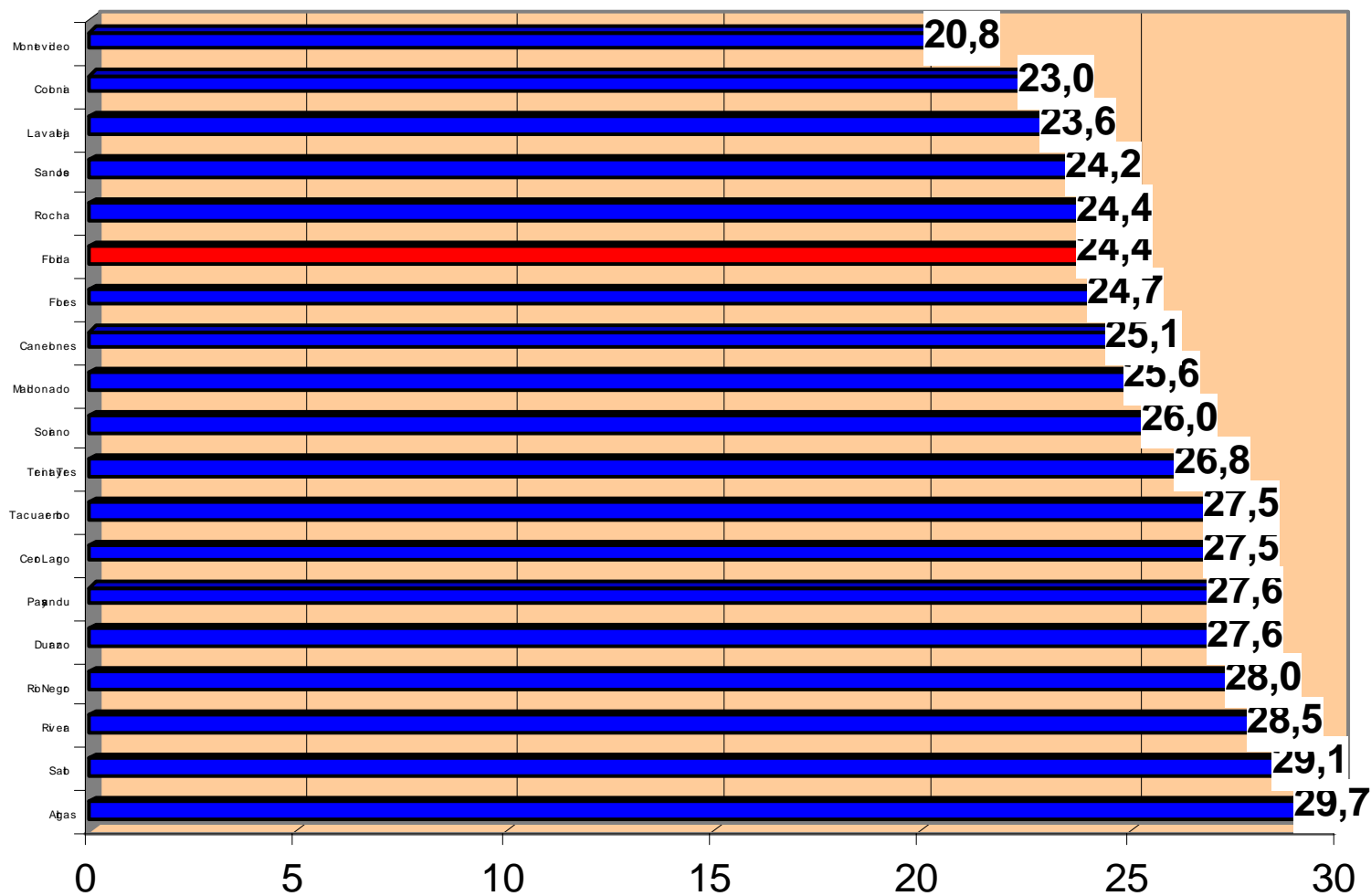
Porcentaje de población de 65 años o más de edad, según departamento. 2004





# Los menores de 15 años son el 23.9% de la población total del país

Porcentaje de población menor de 15 años. Censo 2004



## Posición de Uruguay en el contexto mundial del envejecimiento

Regiones y países	Porcentaje de población		Índice de envejecimiento
	< de 15 años	de 65+ años	
Mundo	30	7	4,3
Regiones más desarrolladas	17	15	1,1
Regiones menos desarrolladas	33	5	6,6
América Latina y el Caribe	<b>32</b>	<b>6</b>	5,3
Italia	14	19	0,7
Japón	14	19	0,7
Canadá	18	13	1,4
Uruguay	<b>24</b>	<b>13</b>	1,8
Florida	24	15	1,7

Fuente: Population Reference Bureau, Data Sheet 2004.

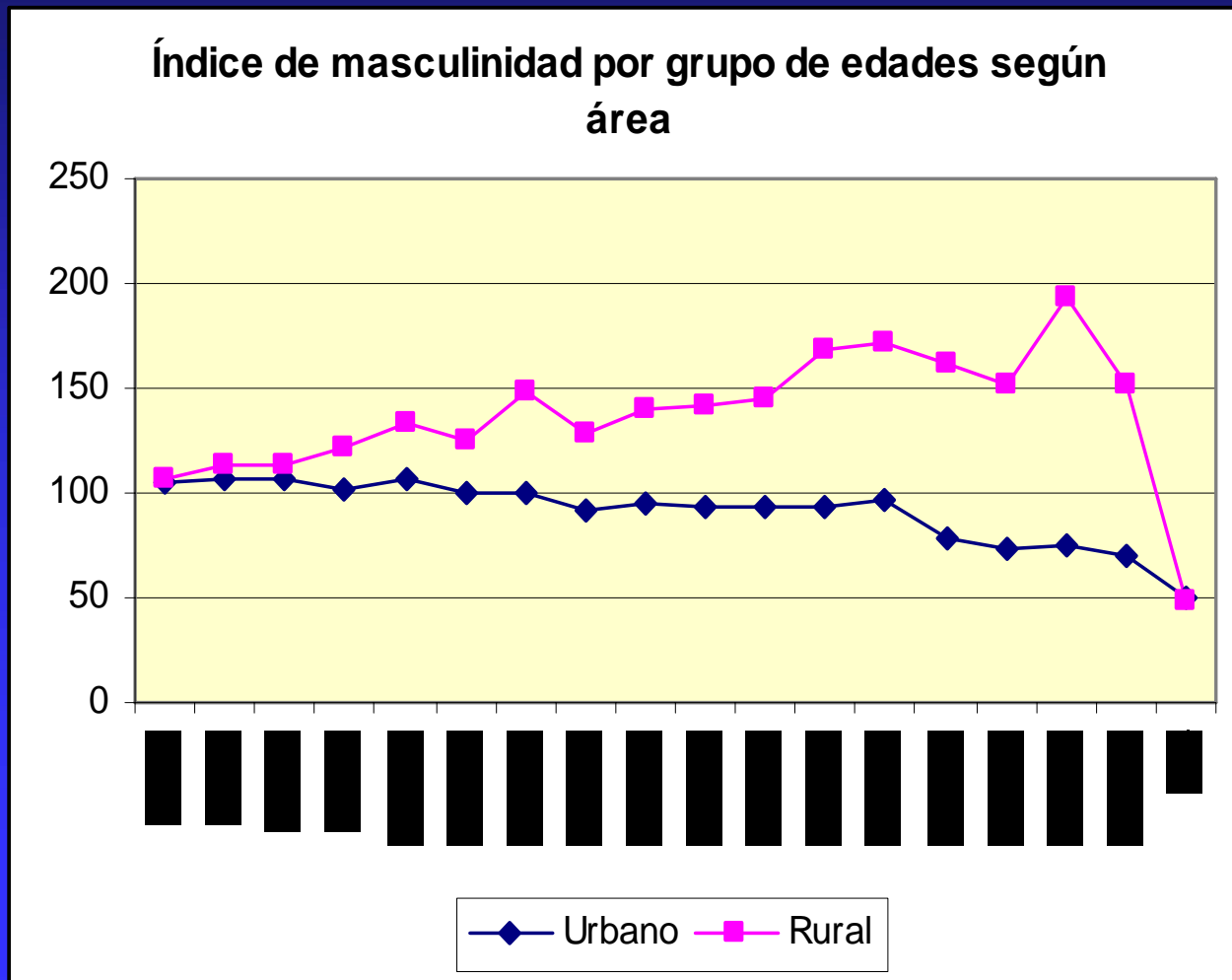
# **Aumenta la concentración de la población en el área urbana de Florida en desmedro de la rural.**

- **El grado de urbanización pasó de 81% en 1996 a 84% en 2004.**

**En este proceso intervienen los siguientes factores:**

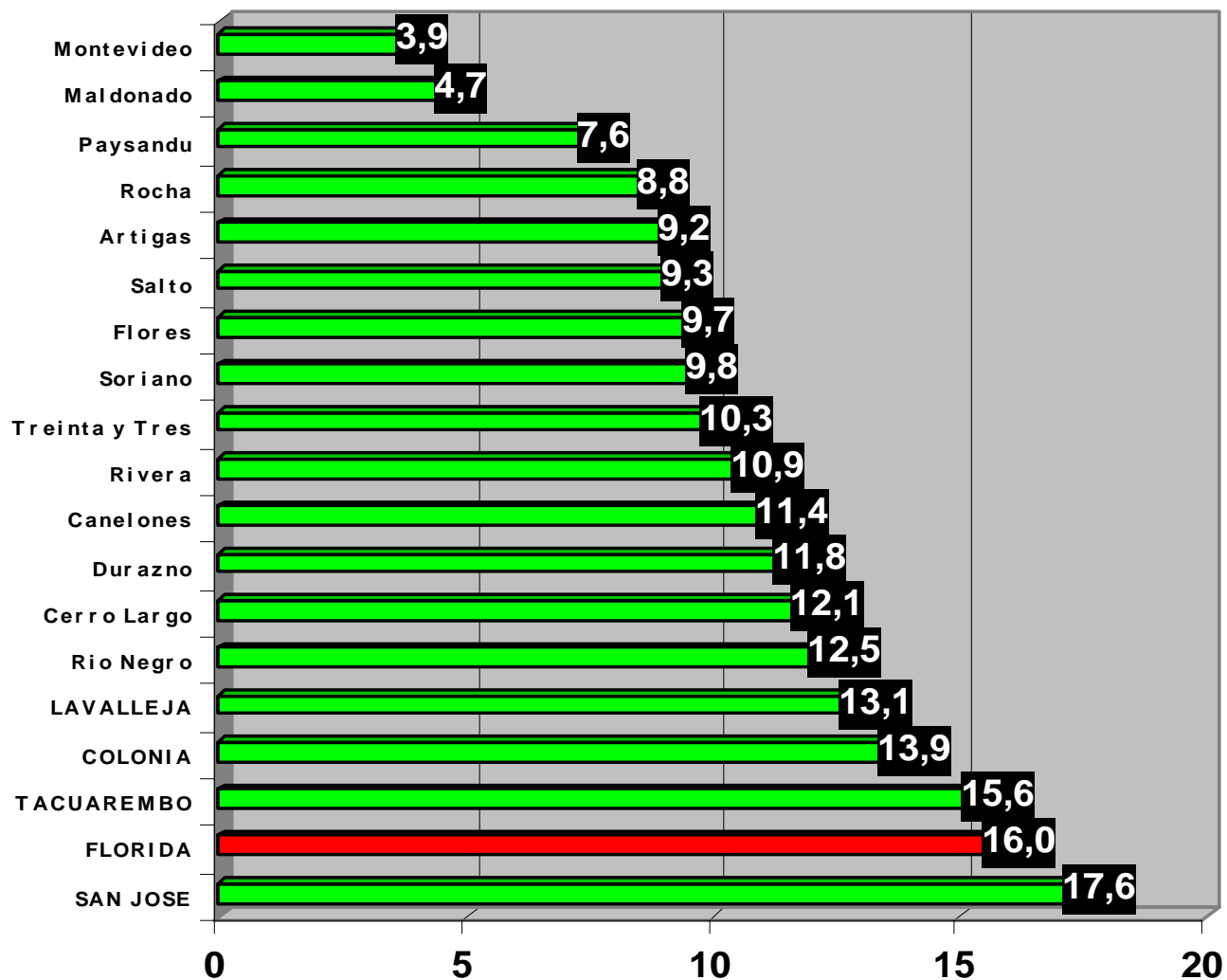
- **migración de la población rural hacia áreas urbanas**
- **crecimiento natural de la población urbana**
- **transferencia de población por reclasificación del área de su zona de residencia**

**En la población urbana predominan las mujeres (hay 105 mujeres por cada cien hombres).  
En la población rural la relación se invierte y hay 134 hombres por cada 100 mujeres.**



En relación a los restantes departamentos, Florida es el segundo departamento con mayor porcentaje de población rural.

## Porcentaje de población rural por departamento



Los hogares particulares aumentaron un 7% en relación a 1996. En áreas rurales se observa una reducción del 6%.

**NÚMERO DE HOGARES PARTICULARES Y PORCENTAJE DE VARIACIÓN  
INTERCENSAL, SEGÚN ÁREA 1996 y 2004**

<b>AREA</b>	<b>HOGARES PARTICULARES</b>		<b>PORCENTAJE DE VARIACIÓN</b>
	<b>1996</b>	<b>2004</b>	
<b>TOTAL</b>	<b>20.573</b>	<b>21.938</b>	<b>6,6</b>
<b>URBANA</b>	<b>16.756</b>	<b>18.352</b>	<b>9,5</b>
<b>RURAL</b>	<b>3.817</b>	<b>3.586</b>	<b>-6,1</b>

# El tamaño medio de los hogares particulares continúa reduciéndose

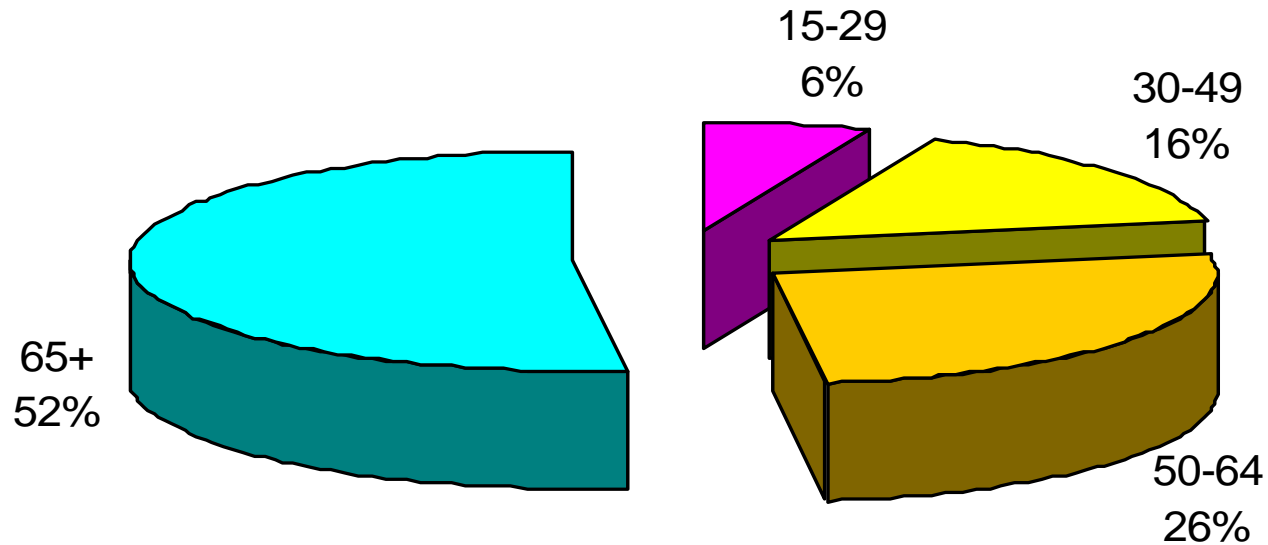
## **TAMAÑO MEDIO DE LOS HOGARES PARTICULARES SEGÚN ÁREA. 1996 y 2004.**

<b>ÁREA</b>	<b>TAMAÑO MEDIO DE LOS HOGARES PARTICULARES</b>	
	<b>1996</b>	<b>2004</b>
<b>TOTAL</b>	<b>3,2</b>	<b>3,1</b>
<b>URBANA</b>	<b>3,2</b>	<b>3,1</b>
<b>RURAL</b>	<b>3,2</b>	<b>2,9</b>



El 21% de los hogares particulares son unipersonales y albergan al 7% de la población total del departamento.

Distribución de las personas que viven solas por grupos de edad

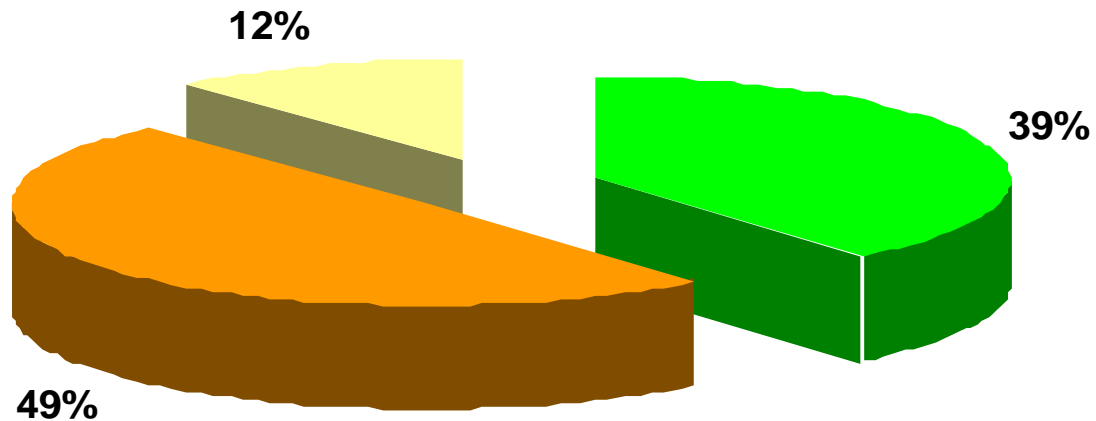


El género marca comportamientos diferenciales según la edad en las personas que viven solas.

- Entre 15 y 49 años por cada 10 varones solos hay 2 mujeres en la misma situación.
- Entre los 50 y 64 años por cada 10 varones solos hay 6 mujeres en la misma situación
- Para 65+ años por cada 10 varones solos hay 17 mujeres en la misma situación

**El 35.2% de la población de Florida (24.031 personas) vive en hogares numerosos con 5 o más integrantes.**

**Composición de los hogares de cinco o más integrantes por edad de los mismos**



**< de 15**   **15 a 49**   **50+**

En Florida solamente el 0.2% de la población total, vive en asentamientos irregulares, localizados en la sección censal 1.

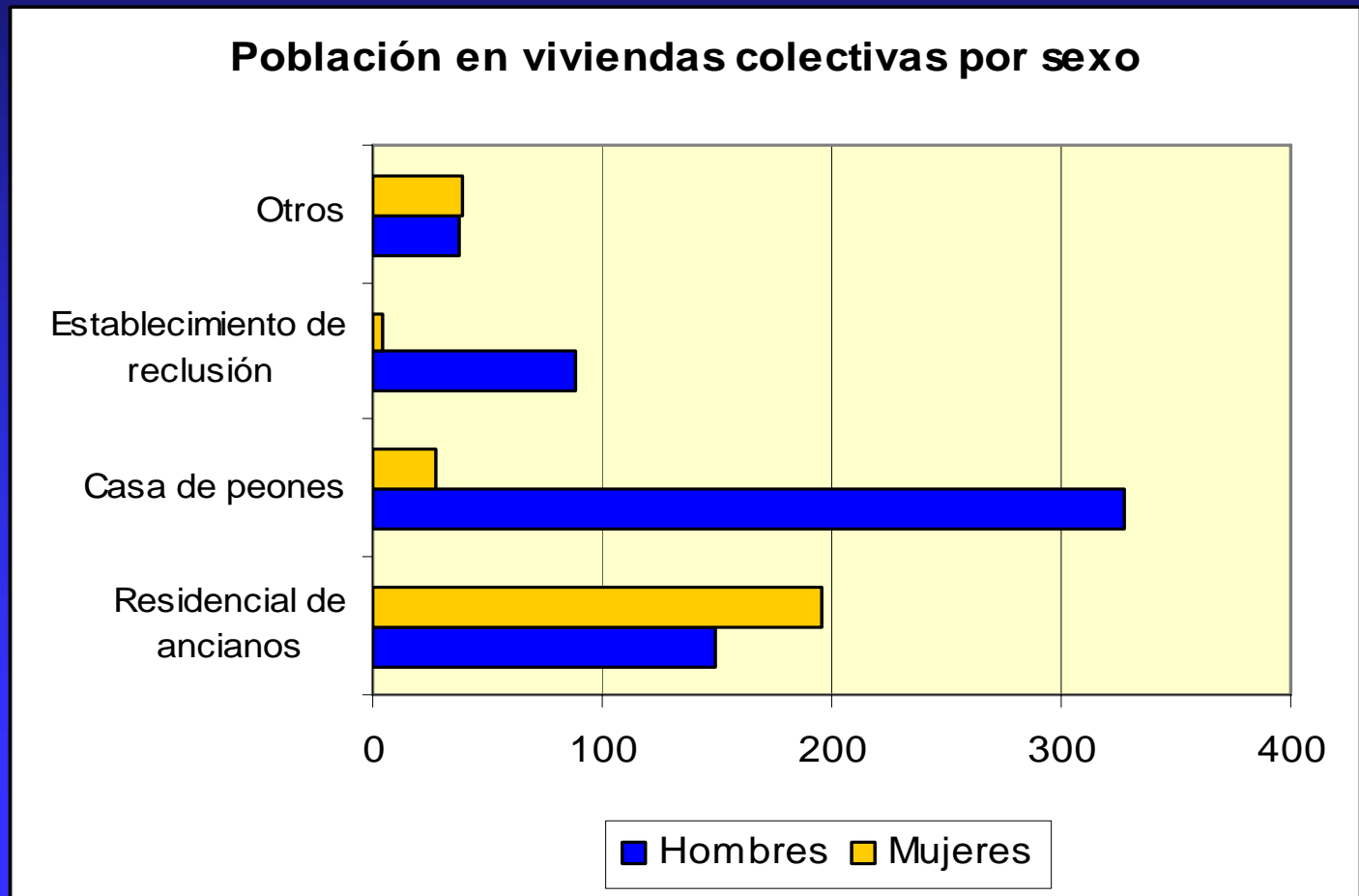
- De esta población la mitad (52%) son menores de 20 años.

# Las viviendas particulares aumentaron un 16%

## VIVIENDAS PARTICULARES EN LOS CENSOS DE 1996 Y 2004, SEGÚN CONDICIÓN DE OCUPACIÓN

Condición de ocupación	Viviendas particulares		Variación porcentual
	1996	2004	
Total	23.317	26.948	15,6
Ocupadas	20.943	21.688	3,6
Desocupadas	2.374	5.260	121,6

En el departamento de Florida se censaron 231 viviendas colectivas en las que viven 868 personas.



**▣ Las casas de peones que suman 163 albergan en su casi totalidad población masculina.**

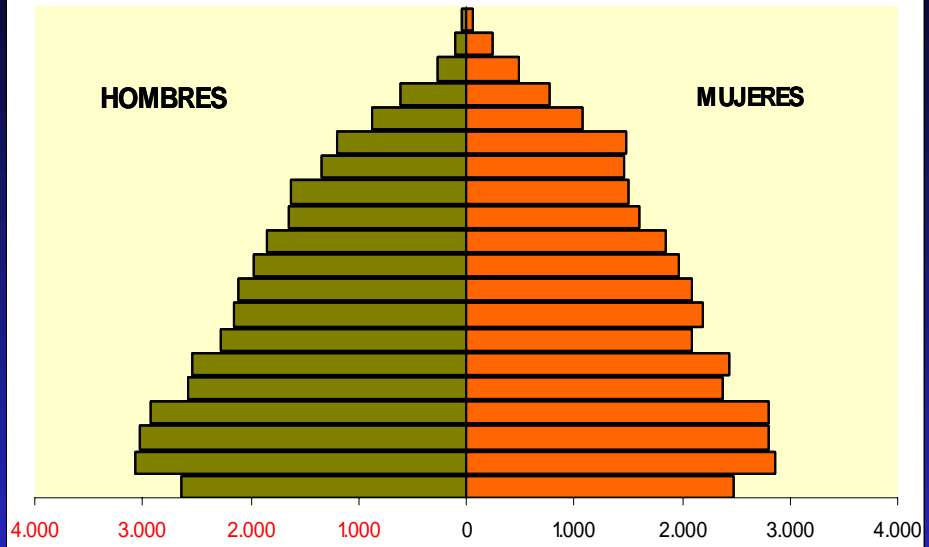
**En las residenciales de ancianos que suman 27 viven 344 personas de las cuales el 57% son mujeres.**

**¿Cuál será la evolución  
de la población de Florida  
en los próximos  
20 años?**

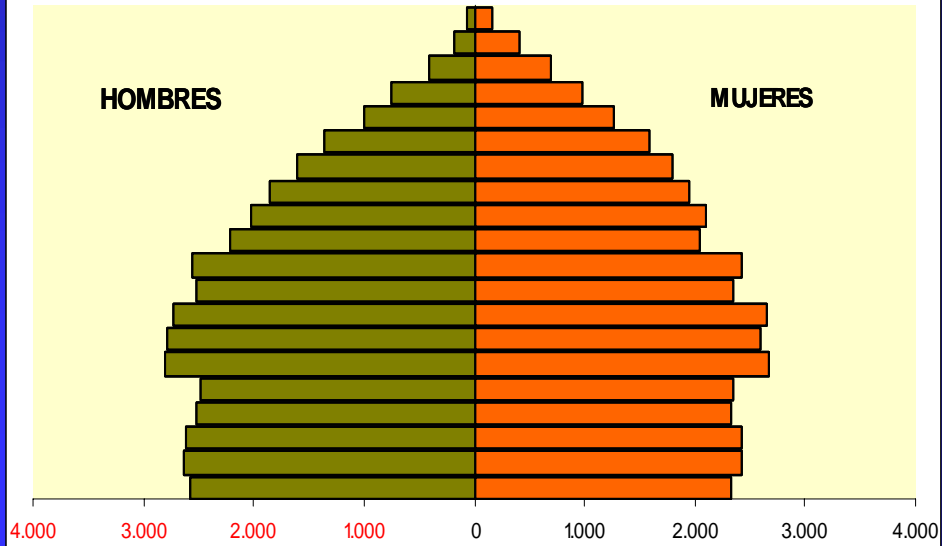


**En el año 2025 la población de Florida aumentará en 7.240 personas, pero tendrá una estructura demográfica muy envejecida.**

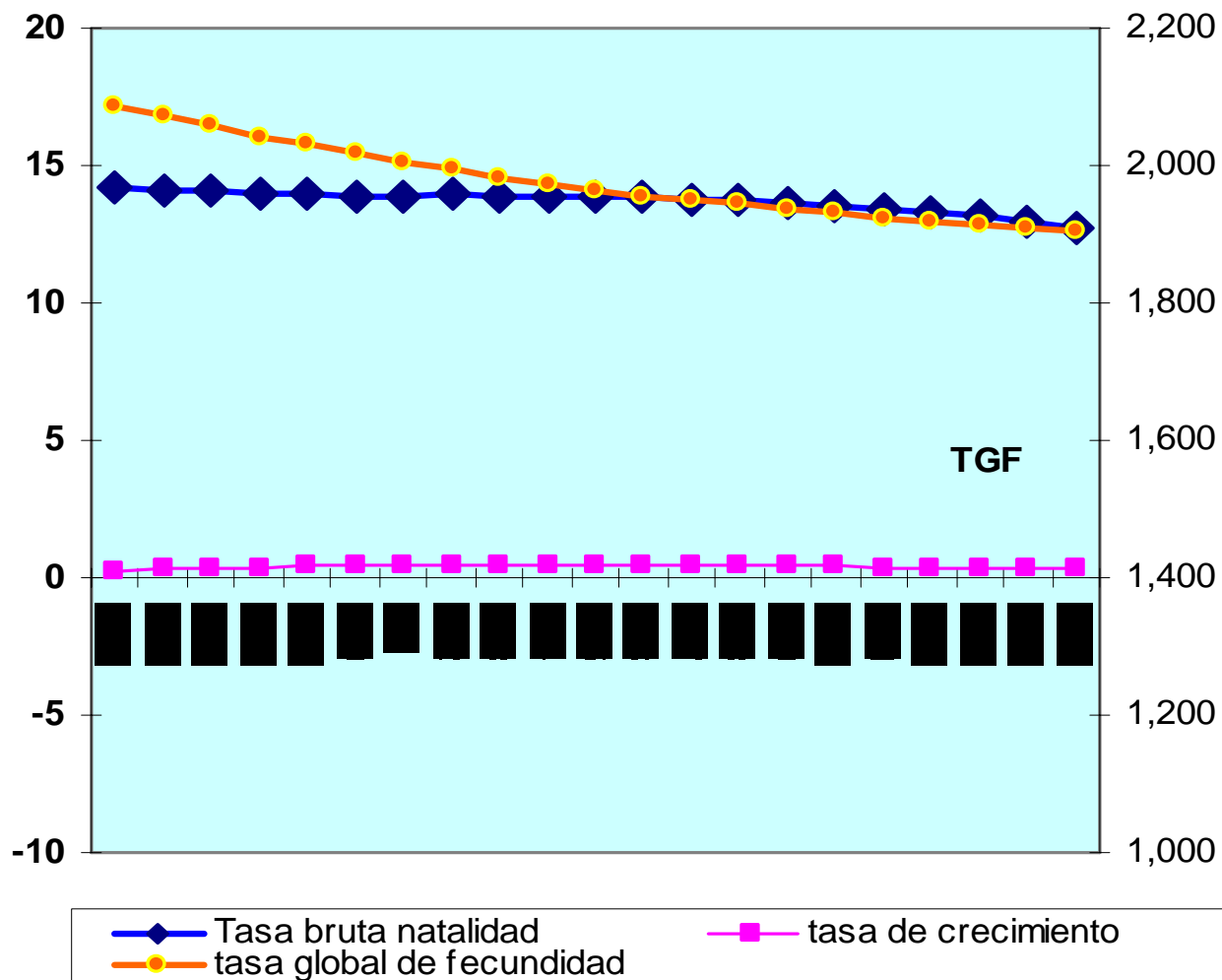
FLORIDA: POBLACION POR SEXO Y GRUPOS QUINQUENALES DE EDADES (al 30/6/2005)



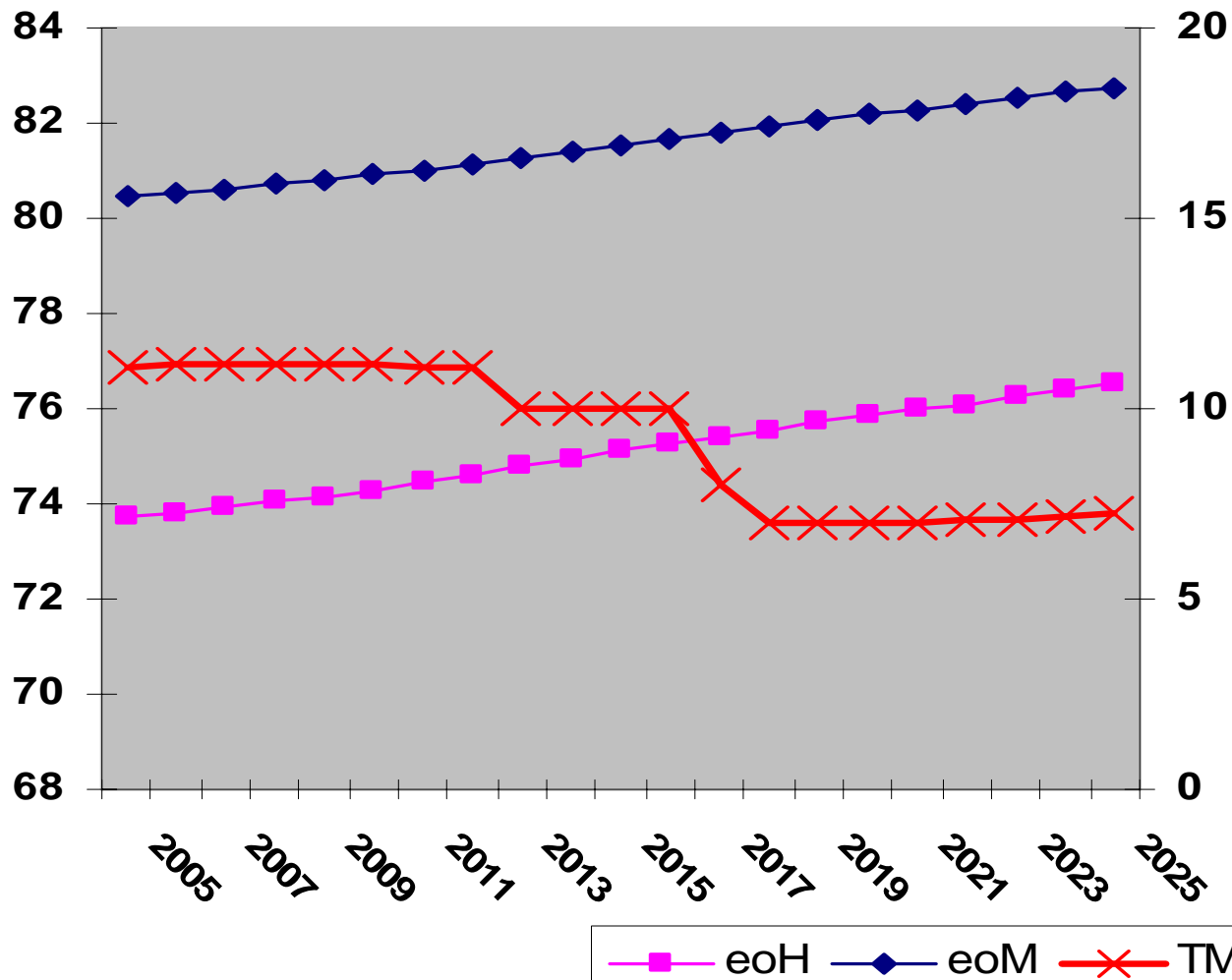
FLORIDA: POBLACION POR SEXO Y GRUPOS QUINQUENALES DE EDADES (al 30/6/2025)



## Indicadores demográficos 2004-2025



# Indicadores de mortalidad



- El 16% de su población tendrá 65 años o más de edad.
- La mitad de la población se situará por encima de los 37 años.
- Los menores de quince años serán la quinta parte de la población total lo que hace que la relación entre ambas poblaciones sea 1.2

- La población en las edades centrales 15 a 64 años aumentará levemente tanto en términos absolutos como relativos.
- Numéricamente pasaran de 42.587 a 47.972
- En porcentaje pasarán de 61% a 64% en el 2025.

Aumentará la concentración de la población en las zonas urbanas del departamento, llegando al 92%