



Instituto Nacional de Estadística
Uruguay

Censo Fase I - 2004

Objetivos

- Actualizar Base Cartográfica.
- Actualizar Marco Geoestadístico.
- Confeccionar Directorio de Direcciones Principales.
- Estimar Saldos Migratorios.
- Ajuste de las Proyecciones Demográficas

Características Generales del Censo

- Es un procedimiento estadístico caracterizado por las mayores dificultades técnicas, prácticas y operativas.
- Se releva en forma exhaustiva el territorio nacional asegurando la inclusión de todas las unidades a investigar.
- Involucra a toda la sociedad.
- Como toda actividad estadística la información individual está celosamente amparada por el secreto estadístico.

Características particulares de Fase I

- El relevamiento se desarrolló entre el 15 de junio y el 31 de julio de 2004.
- Registró a las personas en función de su residencia habitual (Censo de derecho).
- Se relevó información básica acorde a los objetivos definidos.

Estrategia de acción

➤ Centralización Normativa

Instituto Nacional de Estadística

➤ Descentralización Operativa

Intendencias Municipales

División geoestadística



- Departamento Censal (26)
- Sección (232)
- Segmento (3.967)
- Zona (55.955)

Organización Departamental

- Jefe Departamental: 1
- Jefes Seccionales: 13
- Enumeradores: 44
- Segmentos: 133
- Zonas: 1.767

Documentación de referencia

- Manual del jefe departamental
- Manual del supervisor
- Manual del enumerador
- Formularios, cuestionarios, planillas

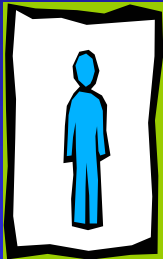
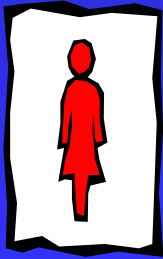
www.ine.gub.uy

PRINCIPALES RESULTADOS

La población de Durazno representa el 1.8% de la población total del país que alcanza a 3.241.003 habitantes



La población de Durazno se reparte en proporciones casi similares entre hombres y mujeres

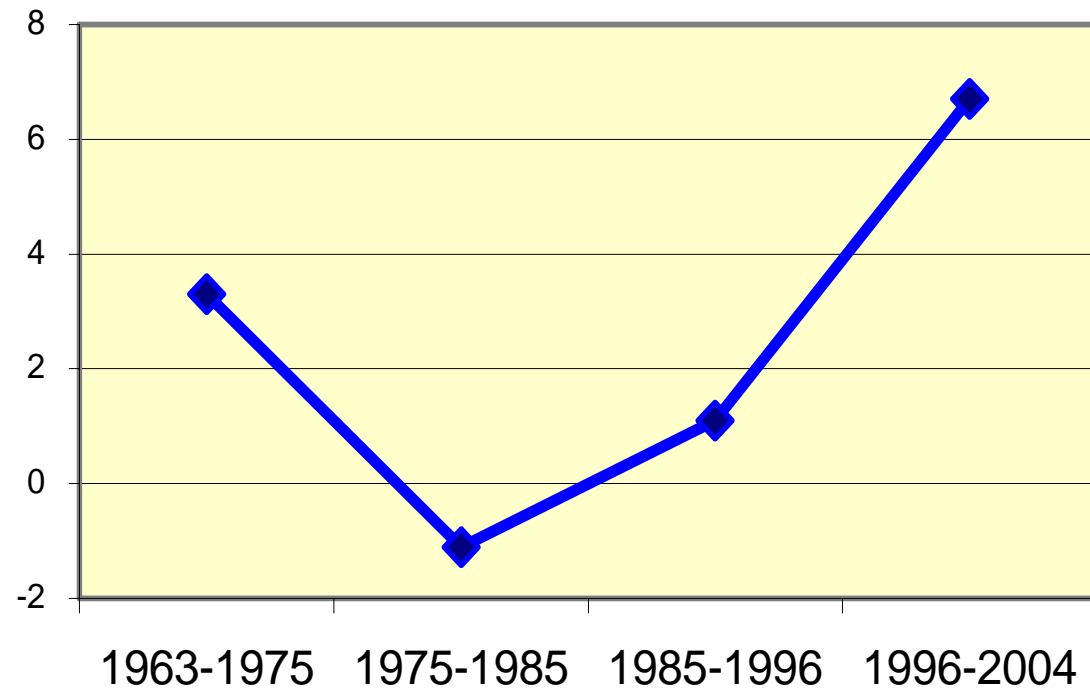
SEXO	POBLACION	%
	29.470	50.1 %
	29.389	49.9 %

¿cuánto creció la
población de
Durazno?

□ En el intervalo de los ocho años que separan este recuento del último censo, la población aumentó en 3.134 personas, equivalente a una tasa de crecimiento anual medio intercensal del 6.7 por mil

□ Esta tasa revela un importante aumento en el ritmo de crecimiento de la población en relación a lo ocurrido en los dos períodos intercensales anteriores.

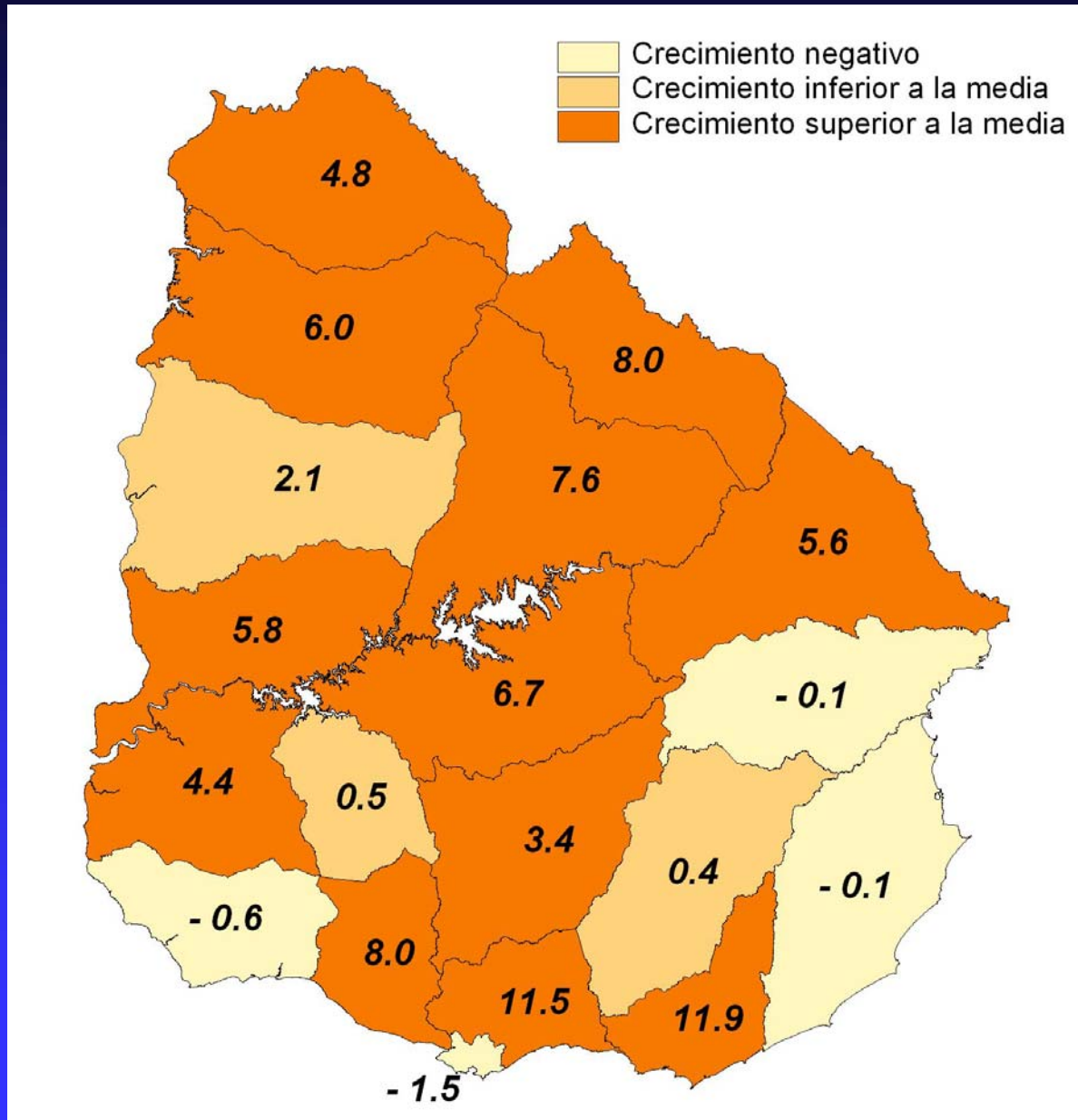
Evolución de la tasa anual media de crecimiento intercensal (por mil)



**¿Cómo se ubica el
crecimiento de Durazno
en el contexto nacional?**

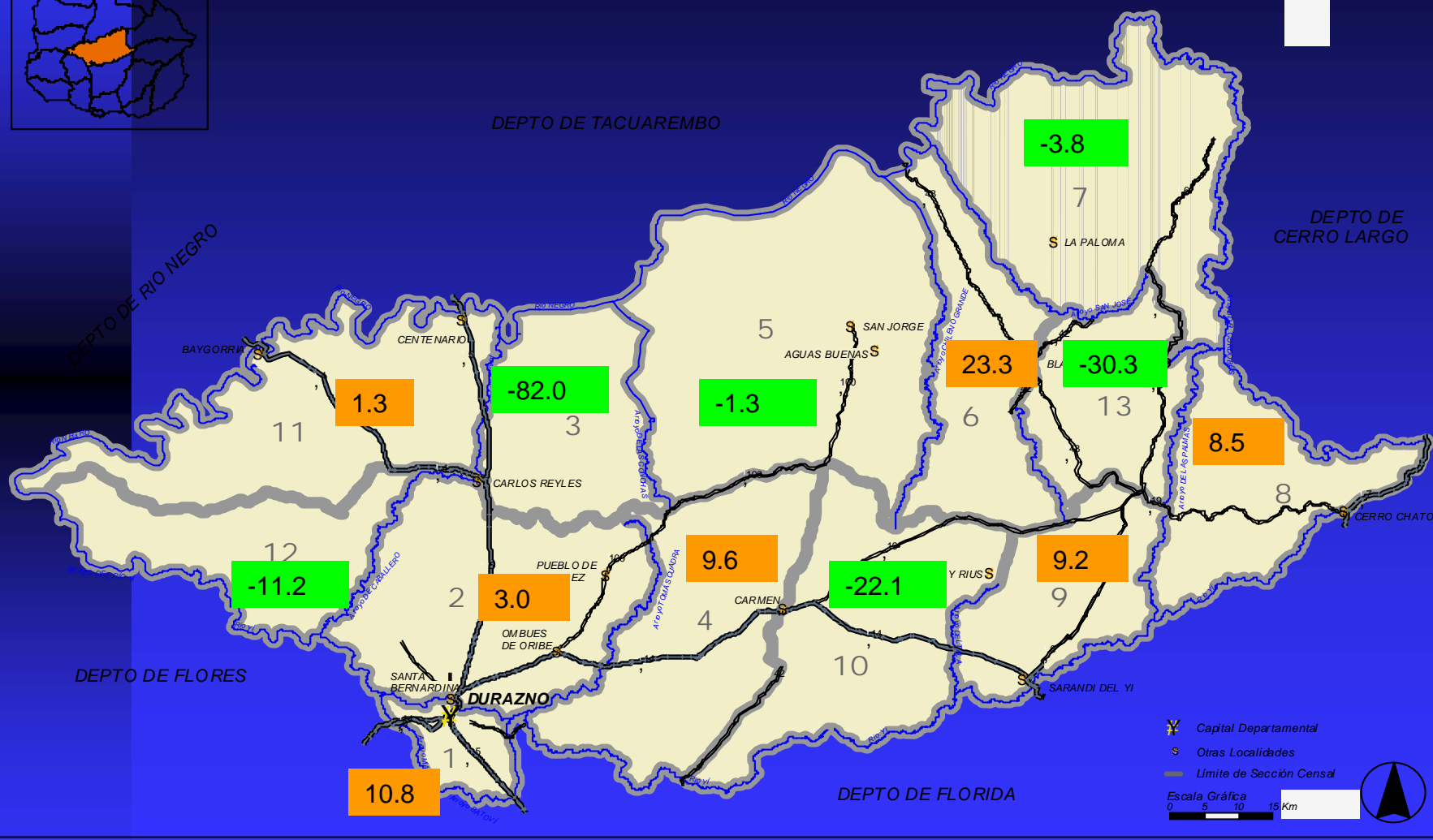
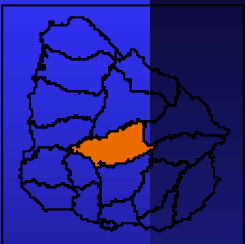
Tasas de crecimiento anual medio intercensal por departamentos

Crecimiento anual medio nacional igual a 3.2 por mil.



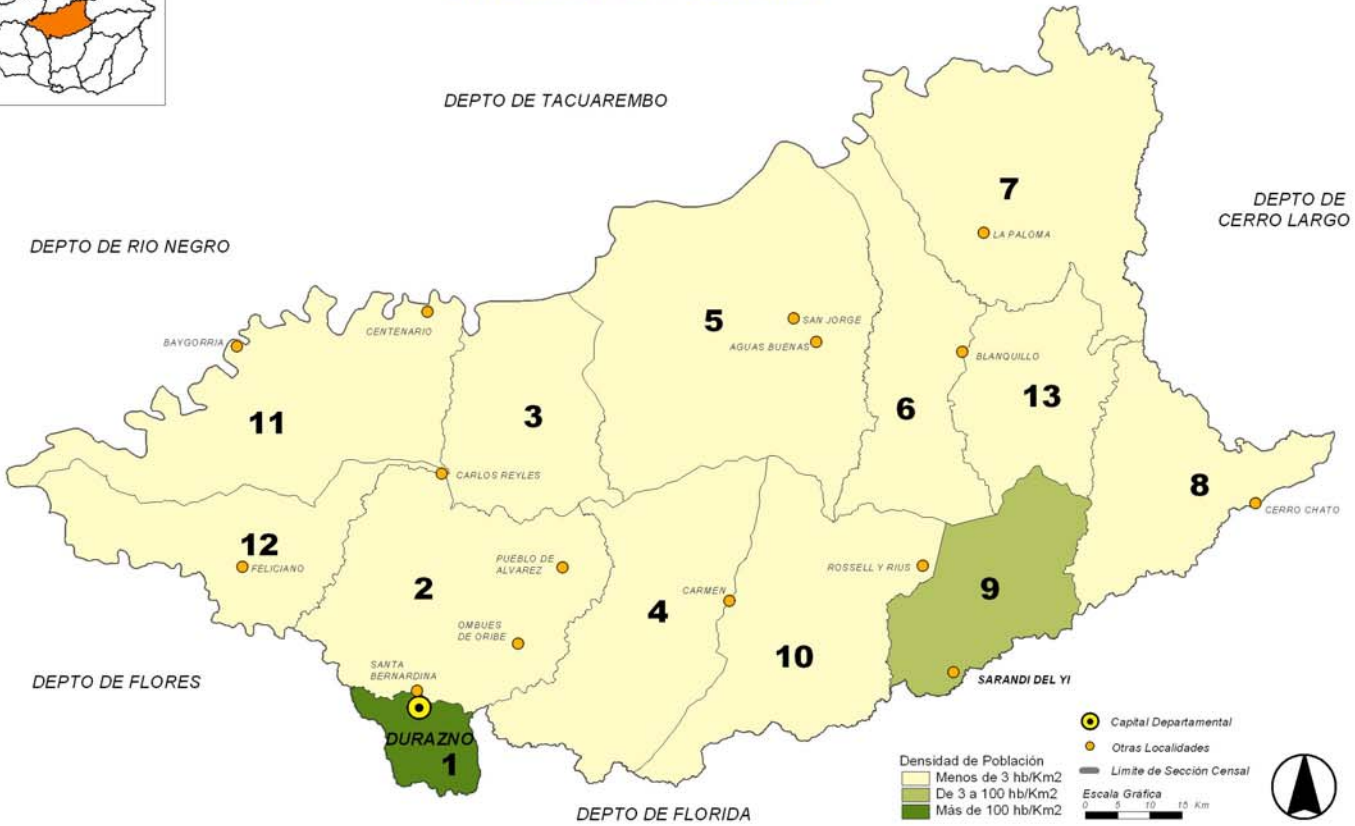
¿Cómo crecieron las secciones censales?

Departamento de DURAZNO



Departamento de DURAZNO

Densidad de Población



Mapa Elaborado en la Unidad de Cartografía del Instituto Nacional de Estadística - 2005

**¿Cómo crecieron las
localidades mayores de
1.000 habitantes?**

POBLACIÓN Y TASA DE CRECIMIENTO ANUAL MEDIO INTERCENSAL, SEGÚN LOCALIDADES SELECCIONADAS E ÍNDICE DE PRIMACÍA URBANA, 1996 y 2004.

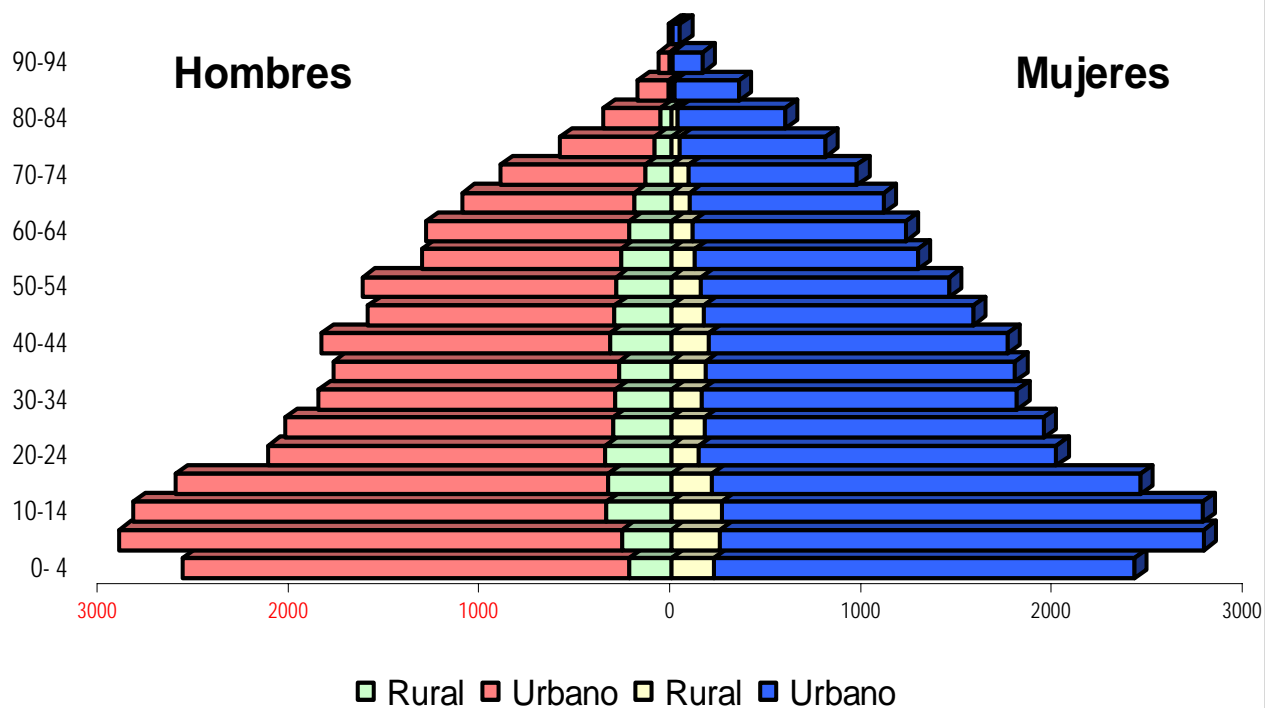
LOCALIDADES	POBLACIÓN		TASA DE CRECIMIENTO INTERCENSAL (por mil)
	1996	2004	
Durazno	30.609	33.576	11.4
Sarandí del Yí	6.662	7.289	11.1
Carmen	2.284	2.661	18.8
La Paloma	1.373	1.547	14.7

**¿Cómo se explica el
crecimiento de
Durazno ?**

El aumento en el ritmo de crecimiento de la población de Durazno es resultado del comportamiento de las variables demográficas fecundidad, mortalidad y de la migración interna e internacional.

Ello se refleja en el gráfico de la distribución por sexo y edad de la población

Población de Durazno por sexo y grupos de edades, según área geográfica



La pirámide se reduce en su base por efecto del descenso de la natalidad.

- La tasa bruta de natalidad se redujo un 18% (pasó de 19.9 por mil en 1996 al 16.4 por mil en 2004).

- **El marcado estrechamiento del gráfico en las edades jóvenes (20 a 29 años) y adultas jóvenes (30 a 39 años) indica la presencia de emigración reciente y pasada.**
- **La cohorte 15 a 19 años, presente en el censo de 1996, se redujo un 15% con respecto a lo censado en 2004.**
- **La expulsión de población joven es una característica del departamento que persiste en el tiempo.**

Bajo esta apariencia de población joven que muestra el gráfico por su forma piramidal hay un proceso de envejecimiento que es progresivo en el tiempo.

Uno de los indicadores de este envejecimiento es la proporción de personas de 65 años o más de edad en el total de la población.

PORCENTAJE DE POBLACION EN LOS CENSOS DE 1996 Y 2004 POR SEXO, SEGÚN GRUPOS DE EDADES						
Grupos de edades	1996			2004		
	Total	Hombres	Mujeres	Total	Hombres	Mujeres
Total	100,0	100,0	100,0	100,0	100,0	100,0
0 - 14	29,5	29,6	29,3	27,6	28,1	27,2
15 - 64	58,6	59,7	57,5	60,0	61,1	59,0
65 +	11,9	10,7	13,1	12,3	10,9	13,8

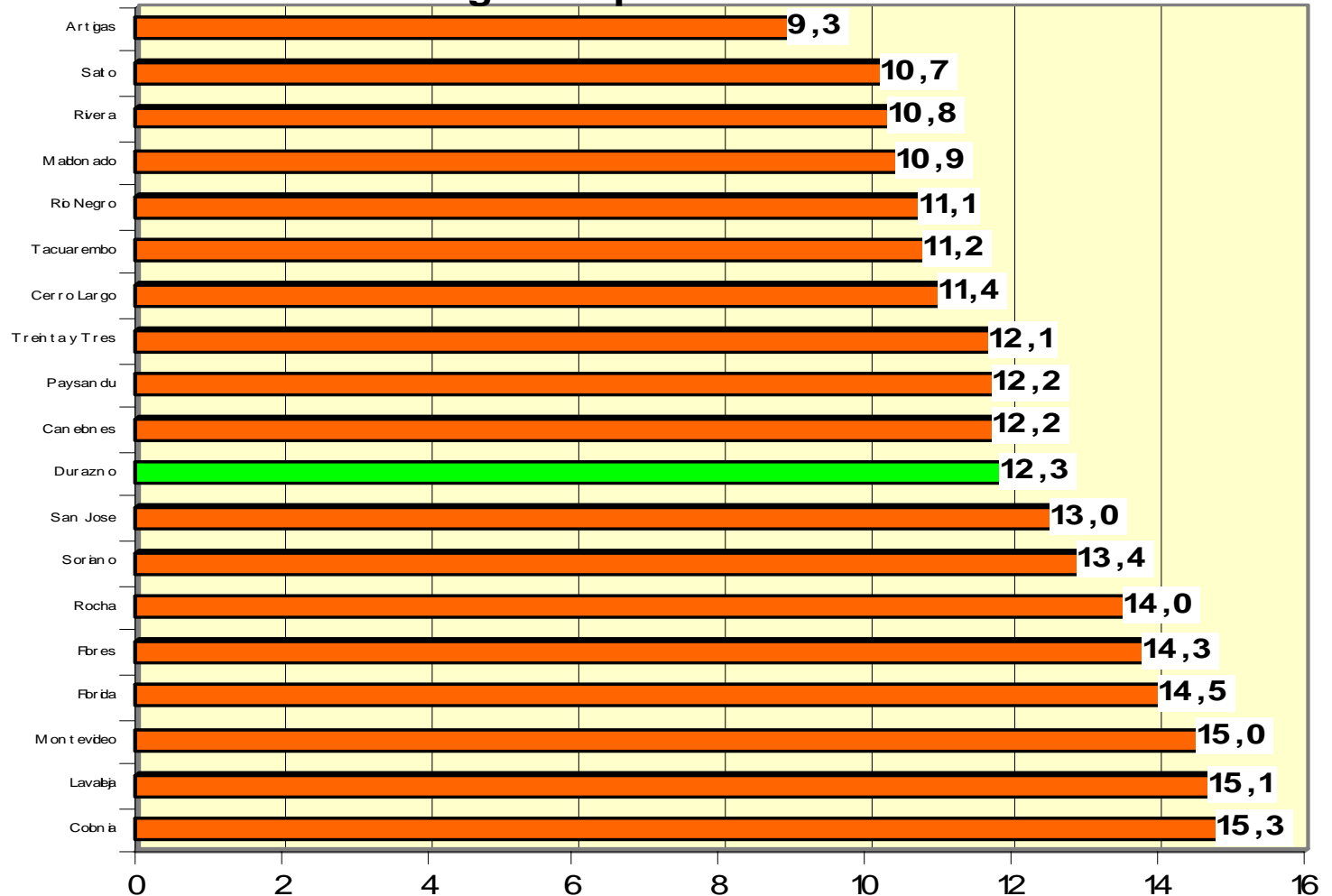
Este comportamiento demográfico es muy dinámico dado que la población de 65 años o más de edad crece a una tasa que supera a la del resto de la población (10.9 por mil contra 6.2 por mil)

¿Cómo se ubica Durazno en el contexto nacional del envejecimiento?

- Ocupa el lugar noveno en relación al porcentaje de población de 65 años o más de edad.

El 13.4% de la población total del país tiene 65 años o más de edad

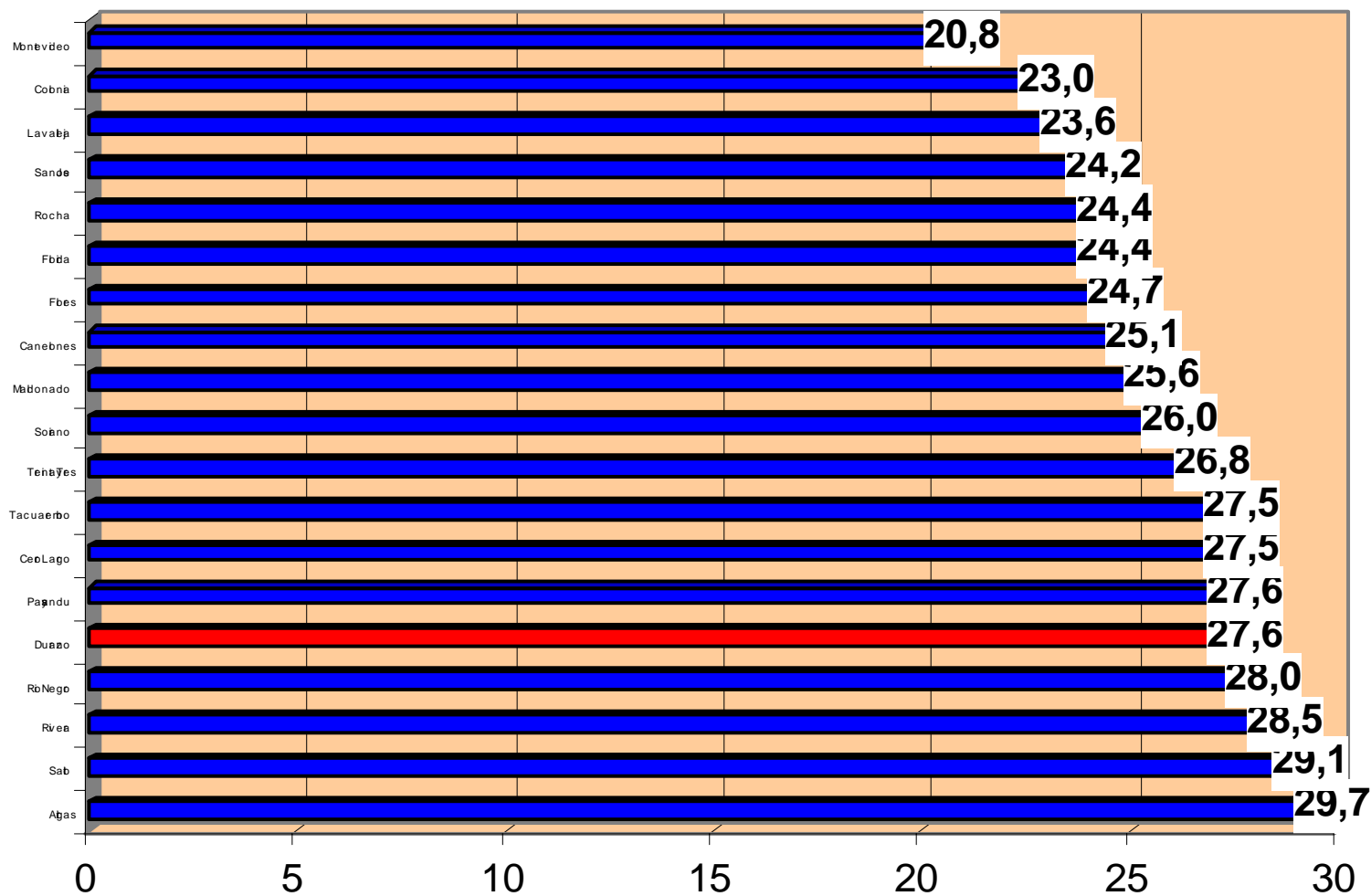
Porcentaje de población de 65 años o más de edad, según departamento. 2004



- Tiene a su favor un alto porcentaje de menores de quince años (27.6%).
- Esto hace que la relación entre los menores de 15 y los mayores de 64 años, es decir el índice de renovación de la estructura por edades sea igual a 2.2

Los menores de 15 años son el 23.9% de la población total del país

Porcentaje de población menor de 15 años. Censo 2004



Posición de Uruguay en el contexto mundial del envejecimiento

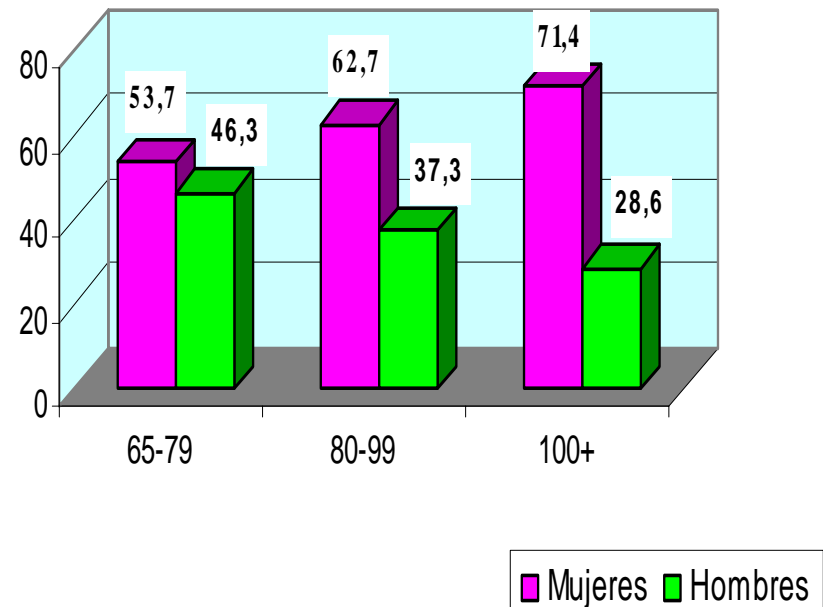
Regiones y países	Porcentaje de población		Índice de envejecimiento
	< de 15 años	de 65+ años	
Mundo	30	7	4,3
Regiones más desarrolladas	17	15	1,1
Regiones menos desarrolladas	33	5	6,6
América Latina y el Caribe	32	6	5,3
Italia	14	19	0,7
Japón	14	19	0,7
Canadá	18	13	1,4
Uruguay	24	13	1,8
Durazno	28	12	2,2

Fuente: Population Reference Bureau, Data Sheet 2004.

La población de adultos mayores alcanza a 6.630 personas, de las cuales, más de la cuarta parte (27%) supera los 79 años.

El 55% de los adultos mayores son mujeres, predominancia que se acentúa con el avance de la edad.

Distribución de la población de 65+ años por sexo sobre el total de cada grupo de edad



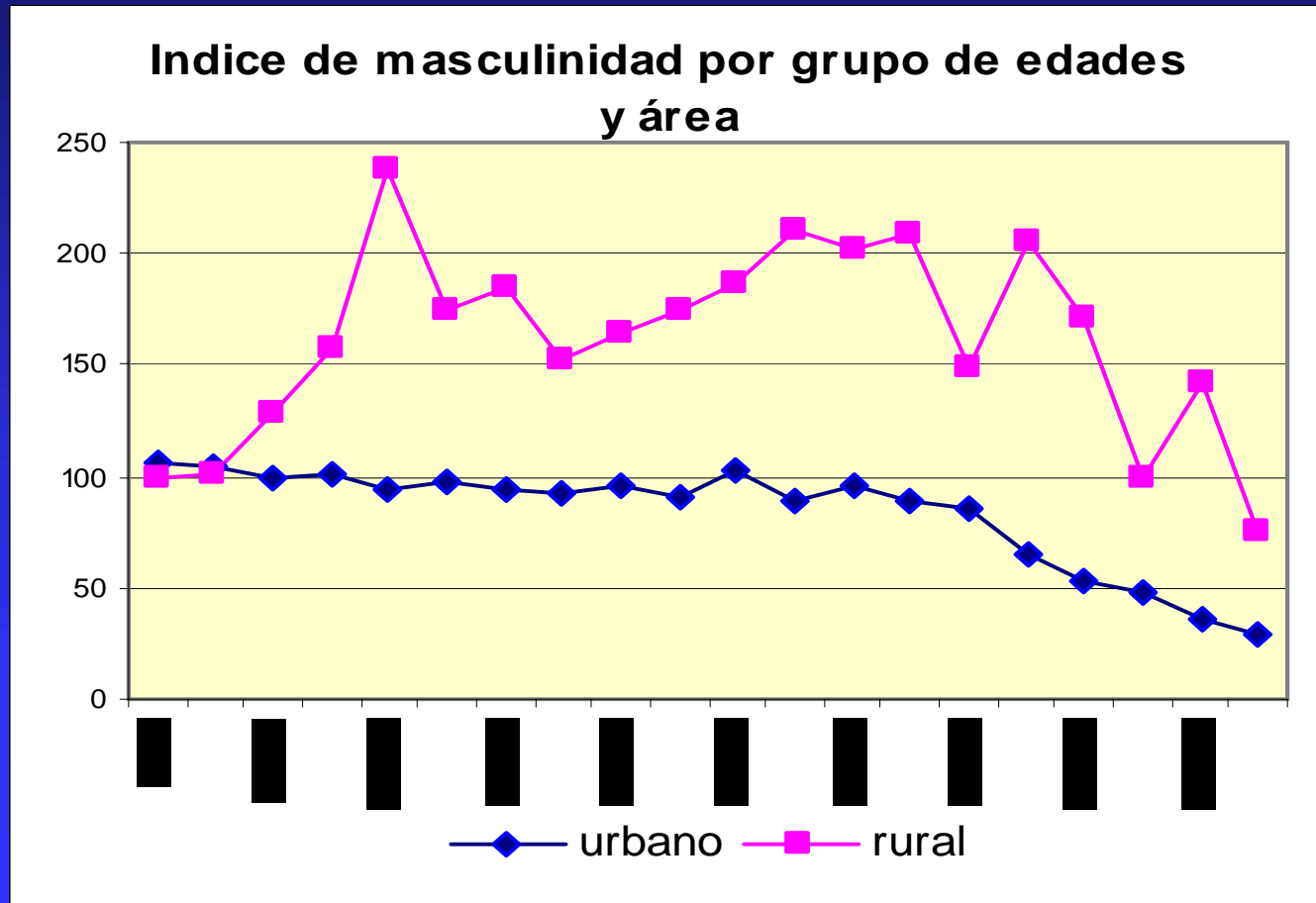
Aumenta la concentración de la población en el área urbana de Durazno en desmedro de la rural.

- **El grado de urbanización pasó de 84.1% en 1996 a 88.2% en 2004.**

En este proceso intervienen los siguientes factores:

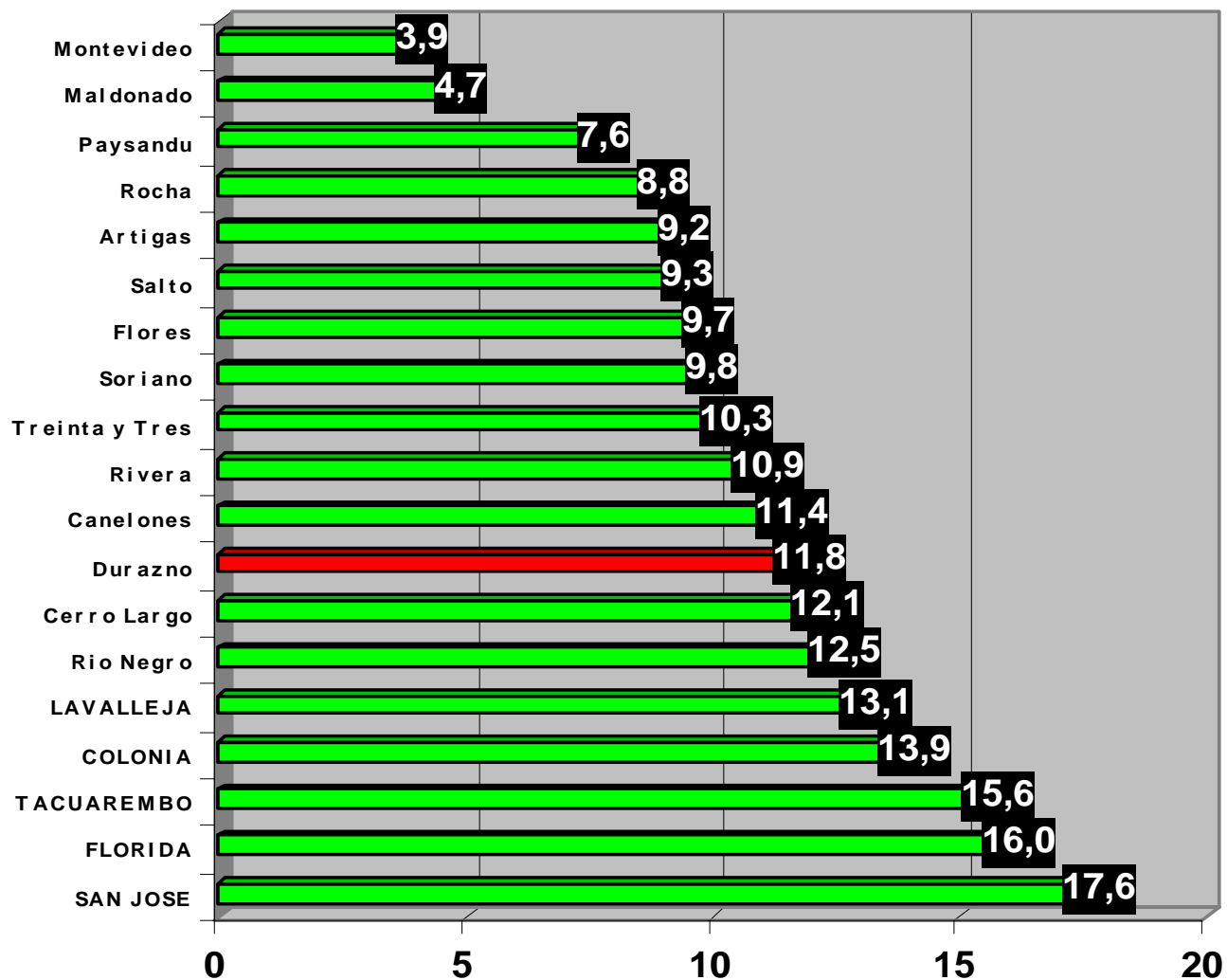
- **migración de la población rural hacia áreas urbanas**
- **crecimiento natural de la población urbana**
- **transferencia de población por reclasificación del área de su zona de residencia**

En la población urbana predominan las mujeres (hay 106 mujeres por cada cien hombres).
En la población rural la relación se invierte y hay 161 varones por cada 100 mujeres.



En relación a los restantes departamentos, Durazno, se ubica en el octavo lugar con respecto al mayor porcentaje de población rural.

Porcentaje de población rural por departamento



Los hogares particulares aumentaron un 11% en relación a 1996. En áreas rurales se observa una reducción del 13%.

NUMERO DE HOGARES PARTICULARES EN LOS CENSOS DE 1996 Y 2004, SEGÚN AREA Y PORCENTAJE DE VARIACIÓN INTERCENSAL

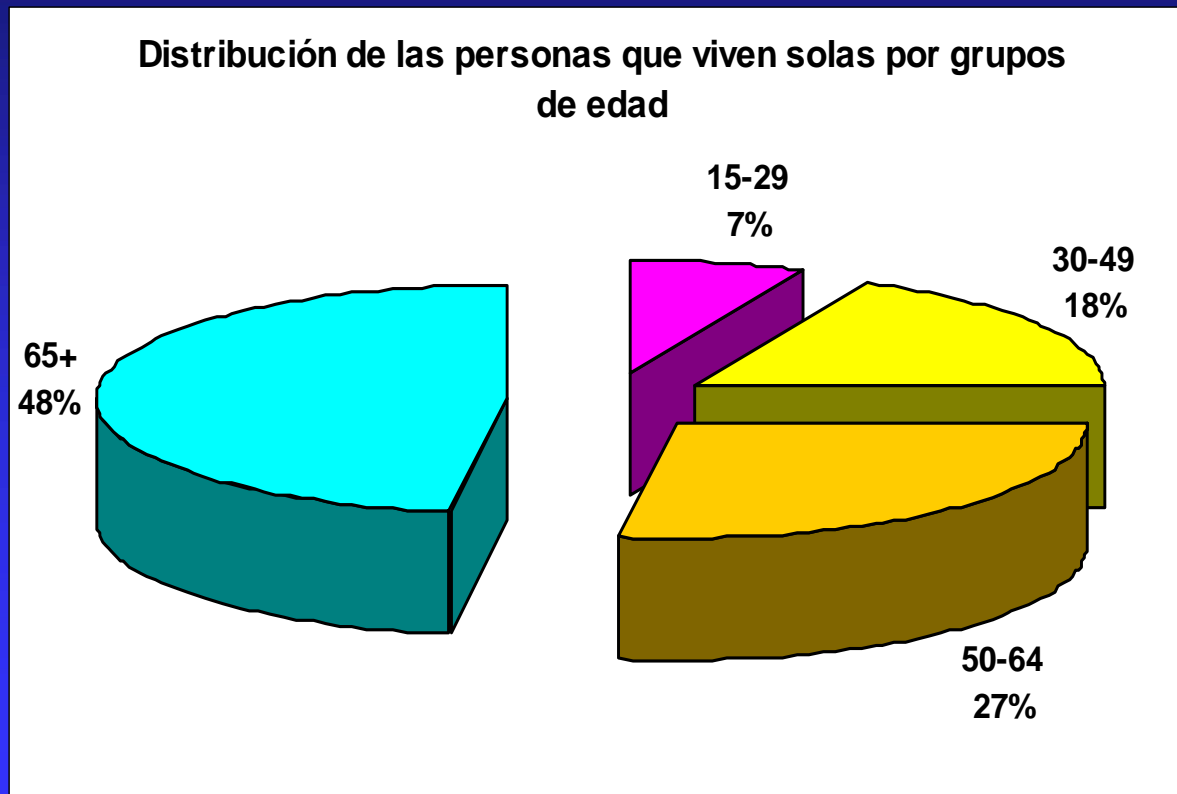
AREA	HOGARES PARTICULARES		PORCENTAJE DE VARIACIÓN
	1996	2004	
TOTAL	16.047	17.779	10,8
URBANA	13.567	15.632	15,2
RURAL	2.480	2.147	-13,4

El tamaño medio de los hogares particulares continúa reduciéndose.

**TAMAÑO MEDIO DE LOS HOGARES PARTICULARES
EN LOS CENSOS DE 1996 Y 2004 SEGÚN AREA**

AREA	TAMAÑO MEDIO DE LOS HOGARES PARTICULARES	
	1996	2004
TOTAL	3.4	3.2
URBANA	3.4	3.3
RURAL	3.3	2.8

La quinta parte de los hogares particulares son unipersonales y albergan al 6% de la población total del departamento.

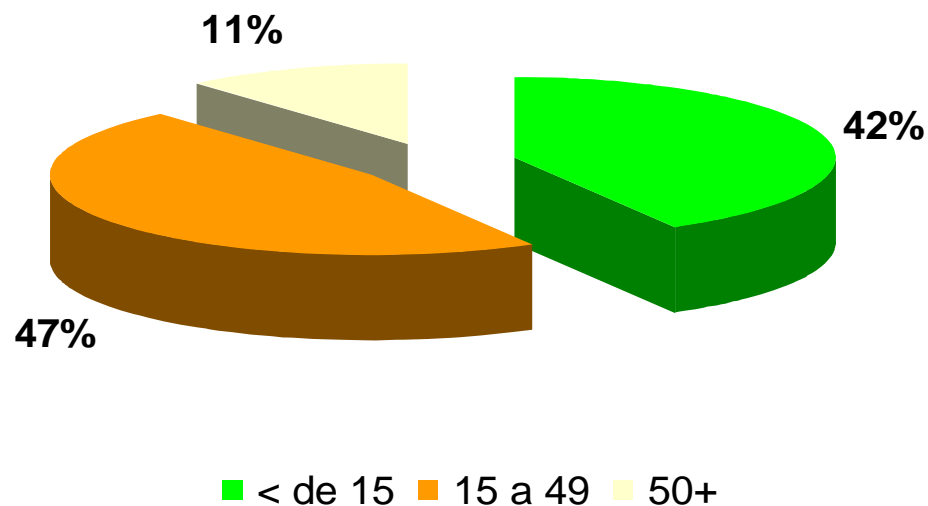


El género marca comportamientos diferenciales en las personas que viven solas, según la edad.

- Entre 15 y 49 años por cada 10 varones solos hay 3 mujeres en la misma situación.
- Entre los 50 y 64 años por cada 10 varones solos hay 6 mujeres en la misma situación
- Para 65+ años por cada 10 varones solos hay 16 mujeres en la misma situación

El 41% de la población de Durazno (23.700 personas) vive en hogares numerosos con 5 o más integrantes.

Composición de los hogares de cinco o más integrantes por edad de los mismos.

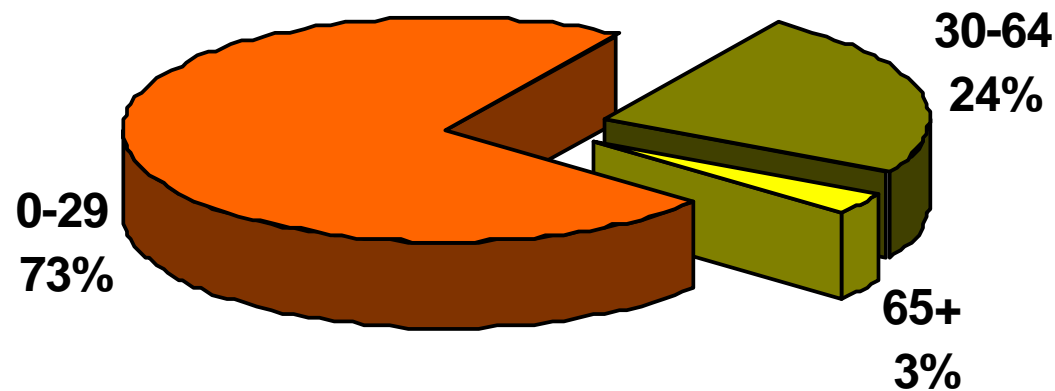


En Durazno, 906 personas, que representan el 1.5% de la población total, viven en asentamientos irregulares.

- De esta población 488 son hombres y 418 son mujeres.

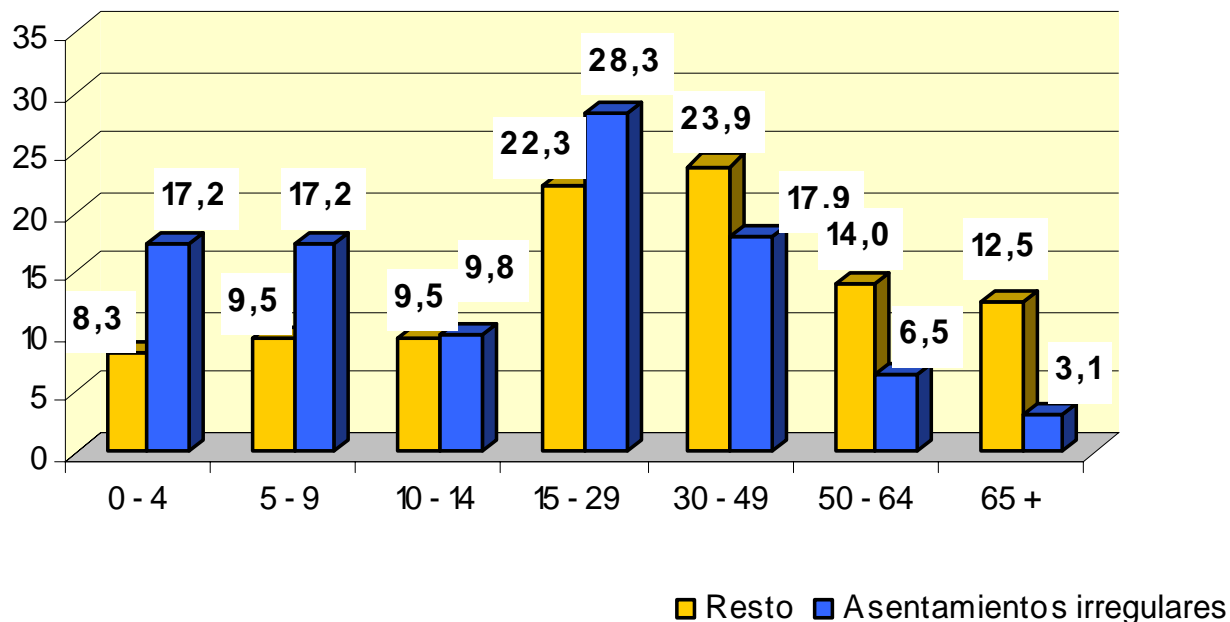
El 73% de la población que vive en asentamientos irregulares son niños, adolescentes y jóvenes.

Distribución de la población de Durazno en asentamientos por grupos de edades.



El porcentaje de niños de 0 a 4 años en asentamientos irregulares duplica al registrado en el resto de la población.

Distribución de la población en asentamientos irregulares y en el resto del departamento, según grupos de edad.



La totalidad de la población de Durazno en asentamientos irregulares se concentra en la sección censal 1.

En los asentamientos irregulares hay 204 hogares particulares que representan el 1% de los hogares particulares totales de Durazno.

El tamaño medio de los hogares en asentamientos irregulares es superior al registrado en el resto de la población que es de 3.2 personas por hogar.

POBLACIÓN EN HOGARES PARTICULARES, POR SEXO Y TAMAÑO MEDIO DEL HOGAR, EN ASENTAMIENTOS IRREGULARES.

POBLACIÓN EN HOGARES PARTICULARES			TAMAÑO MEDIO DEL HOGAR
TOTAL	HOMBRES	MUJERES	
906	488	418	4.4

Las viviendas particulares aumentaron un 11%

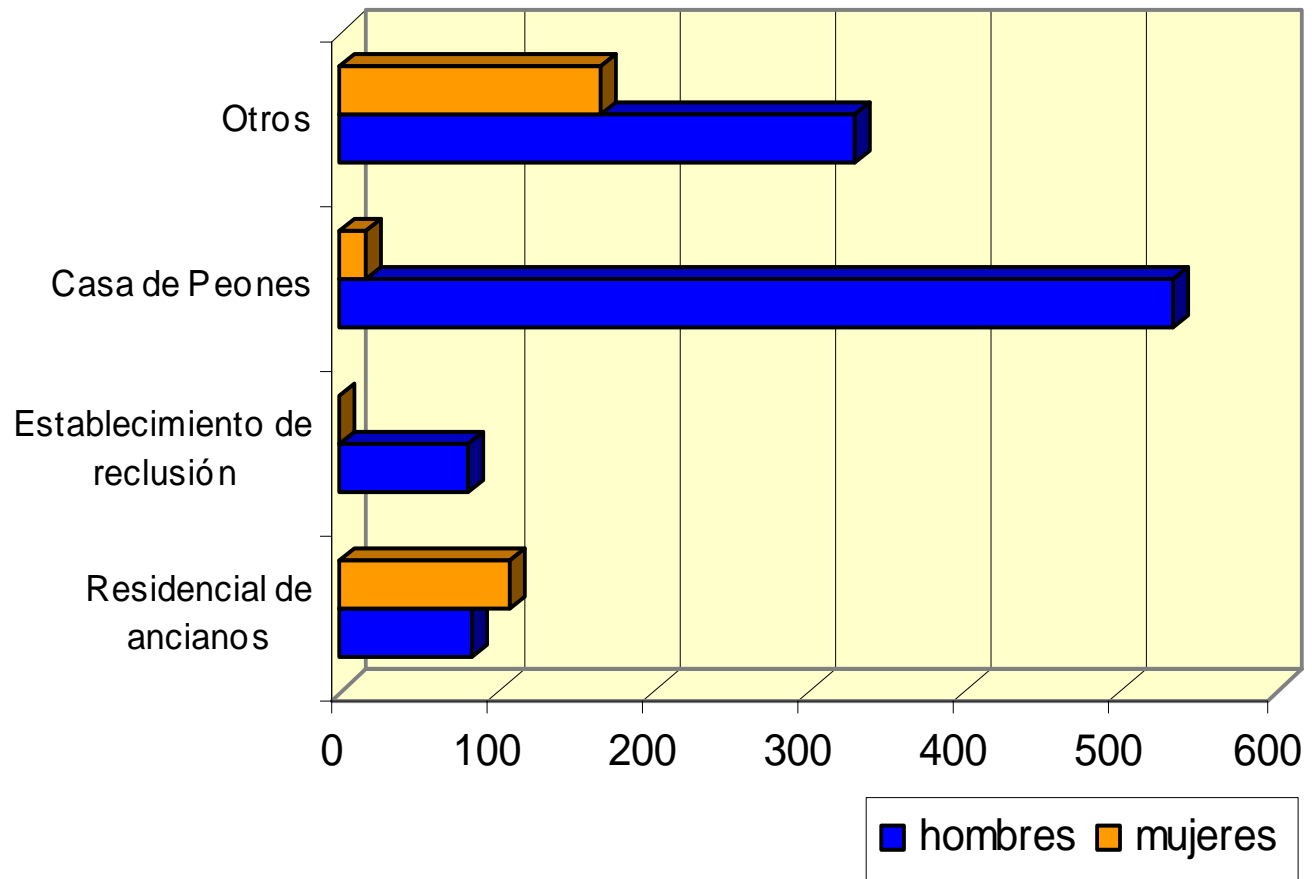
VIVIENDAS PARTICULARES EN LOS CENSOS DE 1996 Y 2004, SEGÚN CONDICIÓN DE OCUPACIÓN

Condición de ocupación	Viviendas particulares		Variación porcentual
	1996	2004	
Total	18.668	20.778	11,3
Ocupadas	16.437	17.236	4,9
Desocupadas	2.231	3.542	58,8

En el departamento de Durazno se censaron 243 viviendas colectivas en las que viven 1.320 personas.

- La población masculina predomina en este tipo de viviendas (78%).
- Esta predominancia se explica por el peso relativo que tienen las casas de peones en el total de las viviendas colectivas (75%) .
- En las residenciales de ancianos, que suman 12, predominan las mujeres (56%)

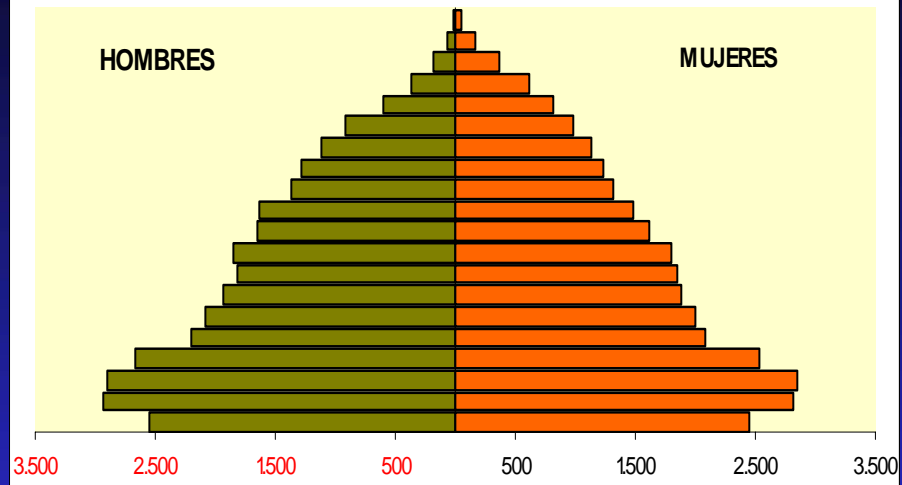
Población en viviendas colectivas, por sexo



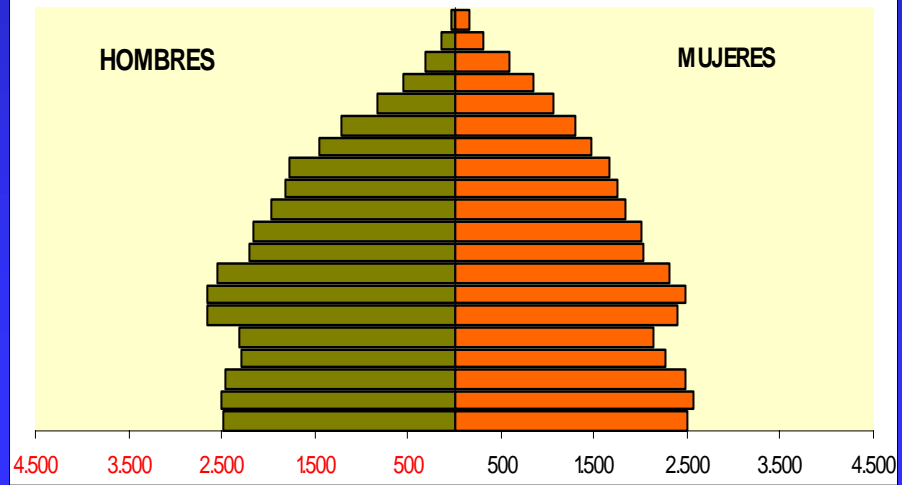
**¿Cuál será la evolución
de la población de
Durazno
en los próximos
20 años?**

En el año 2025 la población de Durazno se incrementará en 8.400 habitantes, pero tendrá una estructura demográfica más envejecida.

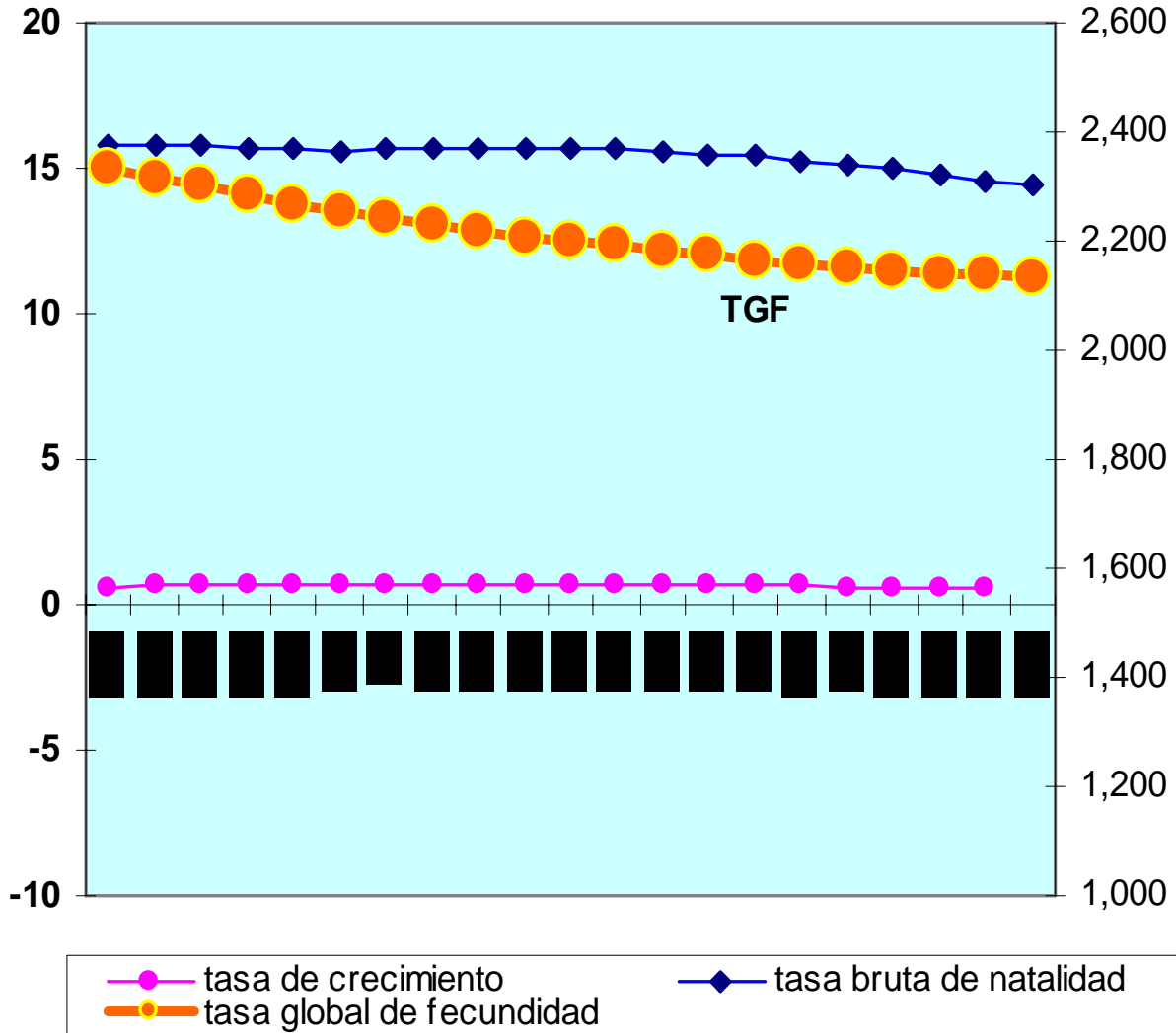
DURAZNO: POBLACION POR SEXO Y GRUPOS QUINQUENALES DE EDADES (al 30/6/2005)



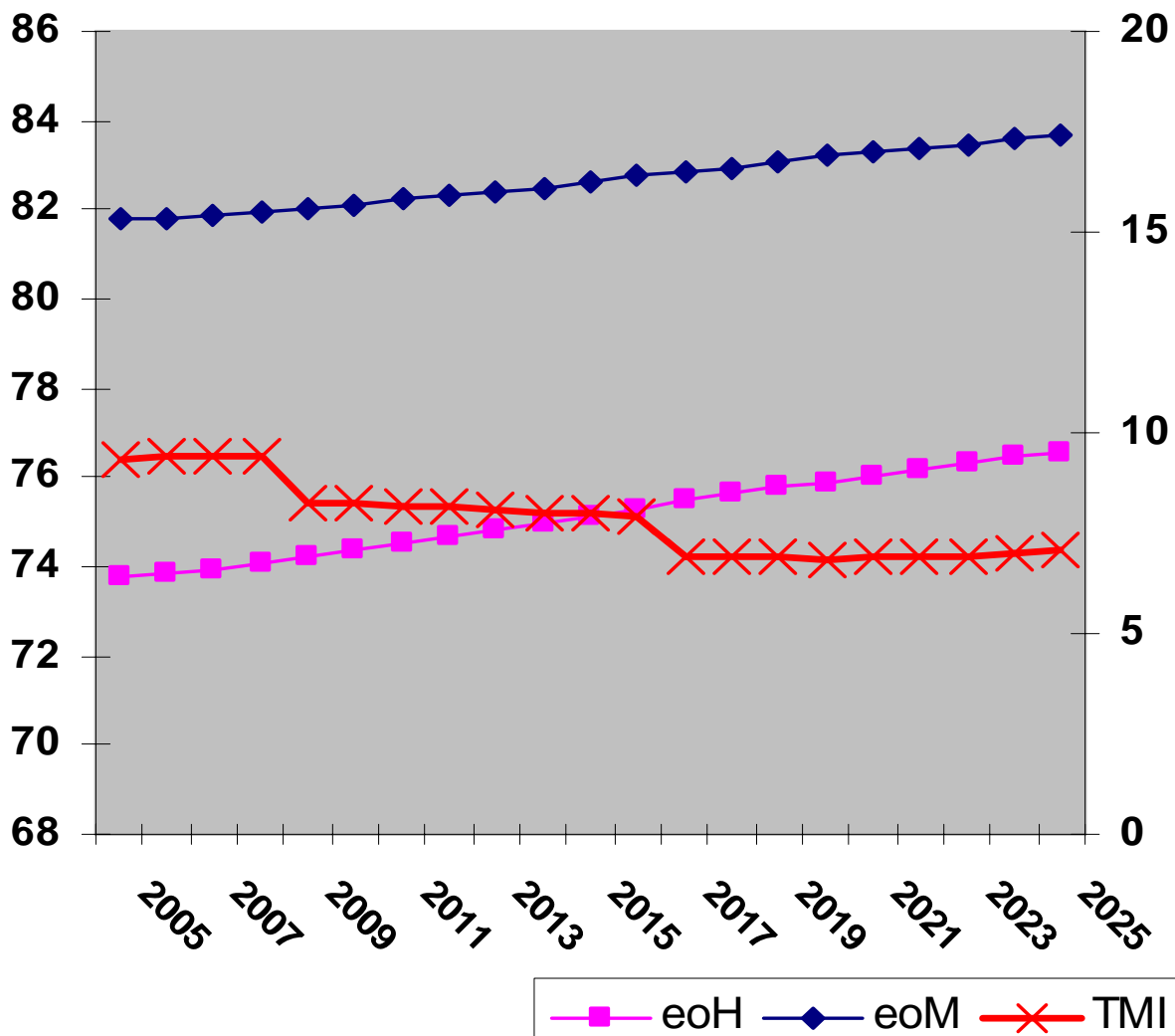
DURAZNO: POBLACION POR SEXO Y GRUPOS QUINQUENALES DE EDADES (al 30/6/2025)



Indicadores demográficos 2004-2025



Indicadores de mortalidad



- El 15% de su población tendrá 65 años o más de edad.
- La mitad de la población se situará por encima de los 35 años.
- Los menores de quince años serán el 22% de la población lo que hace que la relación entre ambas poblaciones sea 1.5

- La población en las edades centrales 15 a 64 años aumentará levemente tanto en términos absolutos como relativos.
- Numéricamente pasaran de 36.253 a 43.288.
- En porcentaje pasarán de 60% a 63% en el 2025.

Aumentará la concentración de la población en las zonas urbanas del departamento, llegando al 94%